



SONNTAG IST SCHAUTAG!

Jeden Sonntag 12.00 Uhr – 16.00 Uhr
ohne Verkauf und Beratung

**Laminat
DEPOT**

**BODEN
KNALLER**

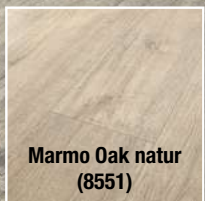
Bis zu

60%^{*}
sparen!

**NUR BIS
13.01.**

Laminat Vinyl Parkett

*Nur auf ausgewählte Böden bis zum 13.01.2026. Nicht kombinierbar mit anderen Aktionen. Eine Rabattierung bereits getätigter Aufträge ist nicht möglich. Abgabe nur in haushaltsüblichen Mengen bei sofortiger Mitnahme. Dieses Angebot gilt nicht für Zubehör. Nur solange der Vorrat reicht.



Marmo Oak natur
(8551)

**Dämmung
+ Fußleisten**

KOSTENLOS

bei jedem Hartbodenkauf
dazu!

Unser Verkaufspreis, €/m ²	18,99
PE-Dämmung 2 mm stark, unser Preis €/m ²	0,99
Fußleisten passend, unser Preis €/lfm.	5,41
Alles zusammen:	25,39

bodomoLAMINAT (8550)

Dekor Marmo Oak grau

- 8 mm Stärke | NK 32 | AC4
- Perfekt für stark beanspruchte Räume
- Authentische Fugen für die Dielen-Optik
- Made in Germany / Blauer Engel
- Schnelle und einfache Verlegung

Sie zahlen nur €/m²

9,99

Bis zu

60% sparen!

NUR BIS
13.01.

Laminat Vinyl Parkett



Unser Verkaufspreis, €/m ²	12,99
PE-Dämmung 2 mm stark, unser Preis €/m ²	0,99
Fußleisten passend, unser Preis €/lfm.	3,75
Alles zusammen:	17,73

Sie zahlen nur €/m²
9,99

bodomoLAMINAT (7604)
Dekor Kreideeiche

- 7 mm Stärke | NK 31 | AC3
- Hält starker Nutzung stand
- Unterstreicht den Landhausstil
- Blauer Engel / Made in Germany
- Schnelle und einfache Verlegung



Unser Verkaufspreis, €/m ²	12,99
PE-Dämmung 2 mm stark, unser Preis €/m ²	0,99
Fußleisten passend, unser Preis €/lfm.	3,75
Alles zusammen:	17,73

Sie zahlen nur €/m²
9,99

bodomoLAMINAT (7605)
Dekor Tirol Eiche

- 7 mm Stärke | NK 31 | AC3
- Hält starker Nutzung stand
- Unterstreicht den Landhausstil
- Blauer Engel / Made in Germany
- Schnelle und einfache Verlegung



Unser Verkaufspreis, €/m ²	19,99
Fußleisten passend, unser Preis €/lfm.	3,75
Alles zusammen:	23,74

Sie zahlen nur €/m²
16,99

Rigid-Vinyl (100029337)
Dekor Buffalo sand

- 4,5 mm Stärke | Nutzschrift: 0,2 mm | NK 22+
- Integrierte Dämmung
- Natürlicher Holzlook in warmen Tönen
- Strapazierfähig und robust
- 100 % Wasserfest und pflegeleicht



Unser Verkaufspreis, €/m ²	19,99
Fußleisten passend, unser Preis €/lfm.	3,75
Alles zusammen:	23,74

Sie zahlen nur €/m²
16,99

Rigid-Vinyl (100029338)
Dekor Buffalo spice

- 4,5 mm Stärke | Nutzschrift: 0,2 mm | NK 22+
- Integrierte Dämmung
- Natürlicher Holzlook in warmen Tönen
- Strapazierfähig und robust
- 100 % Wasserfest und pflegeleicht



Unser Verkaufspreis, €/m ²	29,99
Fußleisten passend, unser Preis €/lfm.	5,41
Alles zusammen:	35,40

Sie zahlen nur €/m²
17,99

Rigid-Vinyl (30033006)
Dekor Canadian Oak braun

- 4,5 mm Stärke | Nutzschrift: 0,3 mm | NK 31
- Integrierte Dämmung
- Warme und natürliche Eichentöne
- Äußerst strapazierfähig und robust
- 100 % Wasserfest und pflegeleicht



Unser Verkaufspreis, €/m ²	29,99
Fußleisten passend, unser Preis €/lfm.	5,41
Alles zusammen:	35,40

Sie zahlen nur €/m²
17,99

Rigid-Vinyl (100032473)
Dekor Canadian Oak creme

- 4,5 mm Stärke | Nutzschrift: 0,3 mm | NK 31
- Integrierte Dämmung
- Warme und natürliche Eichentöne
- Äußerst strapazierfähig und robust
- 100 % Wasserfest und pflegeleicht

Laminat DEPOT

Öffnungszeiten: Mo-Fr 10 - 19 Uhr · Sa 9 - 18 Uhr



SONNTAG IST SCHAUTAG!
Jeden Sonntag 12.00 Uhr – 16.00 Uhr
ohne Verkauf und Beratung



laminatdepot.de

Jetzt 20x - auch in: Bielefeld, Bietigheim, Bochum, Dortmund, Duisburg, Erkrath, Essen, Gelsenkirchen, Hamburg, Hamm, Iserlohn, Lippstadt, Mönchengladbach, Mülheim/Ruhr, Paderborn, Porta Westfalica, Solingen, Velbert und Wuppertal

**SCHENKE LEBEN,
SPENDE BLUT.**

**SPENDE
BLUT**
www.gdk.de

So 04.01.2026
11.00 – 15.00 Uhr

Hannover 30169 - Calenberger Neustadt
Courtyard Marriott Hotel
Arthur-Menge-Ufer 3

Do 08.01.2026
15.30 – 19.00 Uhr

Hannover 30171 - H-Südstadt
Henriettenstiftung
Marienstraße 90

Bitte Personalausweis mitbringen!
Service-Hotline 0800 / 11 949 11
(kostenlos aus dem dt. Festnetz)



TERME
IM UMRKEIS

**möbel
staude**

Die Besten im Norden

wünscht einen
guten Start ins
neue Jahr!

hallo HANNOVER SÜD wochenende



Der Garten im Winter Seite 16

52 ❖ 31. Jahrgang · 27. Dezember 2025

www.wochenblaetter.de

Böllerverbot in der City

HANNOVER. Das Mitführen und Verwenden von Feuerwerkskörpern wird in Hannovers Innenstadt auch zum anstehenden Jahreswechsel 2025/2026 verboten sein, um eine möglichst friedliche und ungefährliche Silvesternacht für alle Gäste zu gewährleisten. Das „Böllerverbot“ umfasst Feuerwerksprodukte der Kategorien F 2, F 3 und F 4 sowie sonstige pyrotechnische Gegenstände im Sinne des Sprengstoffgesetzes. Es gilt von Mittwoch, 31. Dezember 2025, 20 Uhr, bis Donnerstag, 1. Januar 2026, 3 Uhr. Die Verbotzone erstreckt sich vom Opernplatz über Kröpcke und Georgstraße über das Steintor bis einschließlich der Münzstraße und einen Teil der Goserie sowie den Einmündungsbereich der Kurt-Schumacher-Straße. Sie umfasst ebenso die Karmarschstraße bis zum Platz der Weltausstellung sowie die Bahnhofstraße, den Ernst-August-Platz und den Bereich des Raschplatzes. Eine entsprechende ordnungsrechtliche Allgemeinverfügung veröffentlicht die Stadt wie in den Vorjahren wenige Tage vor Silvester.

Nähere Informationen sind auf hannover.de nachzulesen.



Zwischen den Jahren

Seite 10

Foto: Yan Krukov / Pexels

Ohne Abzüge:
Feingold 112,00 • Zahngold 69,74
750 Gold 82,88 • Silber 1,32
585 Gold 64,64 • Versilbert 35,00
333 Gold 36,80 • Zinn 16,00

Goldankauf Bott
Bahnhofstr. 12 • 30159 Hannover
0511/37359069

JUWELIER COHRS
Machen Sie Ihr Gold zu Geld! Bei uns zum Höchstpreis verkaufen.

Gold | Silber | Platin | Zinn
Schmuck | Juwelen | Diamanten | Silberbesteck | Zahngold (auch mit Zahn)
Bruchgold | Altgold | Münzen | Barren | Erbschaften | Luxusuhren

2x in Hannover
Juwelier Cohrs Edelmetall GmbH
Bahnhofstr. 3 und Schillerstr. 33
Telefon & WhatsApp 0511/2157937
www.juwelier-cohrs.de

ABC Wäschendienst
am besten clean
Wäscherei, Reinigung und Mangelservice

Service und Hygiene rund um die Wäsche ...

- Textilreinigung / chem. Reinigung
- Mangelwäsche in 24 Std.
- Bettdecken / Kopfkissen
- Business-Hemden, handgeb.
- Tisch- und Bettwäsche
- Zelte, Planen, Schlafsäcke etc.
- Imprägnierungen
- Gardinen, Vorhänge
- Kittel und Berufsbeleidung

ABC Wäschendienst GmbH
Öffnungszeiten: Mo–Fr, 6–14 Uhr
Am Listboze 87 (direkt neben CleanCar)
30177 Hannover
Tel. 0511-71 74 67

Neue Pläne für marode Brücke

Verbindung zwischen Linden und Altstadt soll breiter und vor allem günstiger werden

HANNOVER. Die Stadt hat jetzt neue Pläne für die Dornröschenbrücke vorgestellt. Ursprünglich sollte der Ersatz für die marode Brücke bereits in diesem Jahr fertiggestellt sein. Doch der erste Entwurf entpuppte sich als extrem teuer. Statt 11,5 Millionen Euro hätte das Bauwerk wohl

mindestens 16 Millionen Euro gekostet, wenn nicht mehr. Nun plant die Stadt eine Stahlbetonkonstruktion, die grob der bisherigen Brücke ähnelt. Der Neubau wirkt leicht und filigran, bietet aber gleichzeitig mehr Platz. Der Gehweg wird vier Meter breit, der Radweg fünf Meter. An den

Enden weitet sich die Brücke bis auf 13 Meter, sodass sich der Verkehr besser einfädeln kann. Die 1959 erbaute Dornröschenbrücke ist im städtischen Geh- und Radwegnetz einer der meistgenutzten Abschnitte. Die Brücke verbindet Linden und die Nordstadt, Radfahrer überqueren

sie rund 1,4 Millionen Mal pro Jahr. Sie ist allerdings nur noch eingeschränkt tragfähig. Zur Stabilisierung wurden Hohlräume ausgesteift, außerdem hat die Stadt Ende 2024 ein permanentes Riss-Monitoring eingebaut.

Fortsetzung auf Seite 5

ADVENTS-COUPON
Bitte ausschneiden oder abfotografieren und vorzeigen!

20%
Rabatt auf Ihren gesamten nächsten Einkauf.
Gültig bis 31.12.25

Ausgenommen sind rezeptpflichtige Arzneimittel, Bücher, Rezepturen und unsere Sonderangebote. Nicht kombinierbar mit anderen Coupons oder Aktionen.

LEINE APOTHEKE

vor Ort:
Leine-Center Laatzen
Hauptbahnhof Hannover
Ernst-August-Galerie Hannover
Misburg · Waldstraße 1
Neu:
Kronsrode · Kattenbrookstr. 163
online: www.LeineApotheke.de
Code „ADVENT“

-15% RABATT*

PINC Apotheken

LOKAL SHOPPEN
ZAHLT SICH AUS!

*auf Ihren nächsten Einkauf und bei Vorlage des Coupons, ausgenommen sind rezeptpflichtige Arzneimittel, Zuzahlungen, Rezepturen, Bücher, Gutscheine, Dienstleistungen, Botendienste und unsere Sonderangebote. Code in einer der PINC-Apotheken vorzeigen.

Gültigkeit: Dezember 2025 / Januar 2026

WWW.PINC-APOTHEKEN.DE

The ABBA - Tribute - Show live on stage

SUPER ABBA

Die Liveshow mit allen Superhits
DANCING QUEEN · KNOWING ME, KNOWING YOU
VOULEZ-VOUS · SUPER TROUPER · MAMMA MIA

Fr., 21.3.2026 · 20 Uhr
THEATER AM AEGI · HANNOVER

Tickets: 0761 888499 99
alle bekannten VVK-Stellen · www.reservix.de · www.eventim.de

**ALLE STARS.
ALLE TICKETS.
EIN SHOP!**

UNSER TIPP:
Verschenken Sie Ticket-Gutscheine!

HAZ Tickets NP

haz-ticketshop.de · np-ticketshop.de

TRANSPARENT • SERIÖS • SICHER

EPHESUS
est. 1995

Wo Eleganz auf Goldschmiedekunst trifft

Georgsplatz 3A | 30519 Hannover | 0511-3631177 | www.ephesus.de

FIEDELER

„Pflege mit Herz und Seele – bei Ihnen zuhause“

- Wir arbeiten nicht nach Minuten, sondern nach Leistungen – Sie bekommen die Zeit, die sie wirklich brauchen.
- Kostenlose Unterstützung bei Pflegegrad- und Krankenkassenanträgen.
- Ihre feste Bezugsperson sorgt für Vertrauen und Verlässlichkeit.
- Monatlich eine kostenlose Zusatzleistung: z.B. Arztbegleitung, Medikamentenbestellungen oder persönliche Gespräche

Unser Versprechen: Individuelle, zuverlässige und herzliche Pflege – abgestimmt auf Ihre Bedürfnisse.

Kostenlose Erstberatung - rufen Sie uns an:
Tel.: 0511- 98 59 70 50
Fiedelerstr. 15, 30519 Hannover, www.pflegedienst-fiedeler.de

**Die Praxis
NEUROAKTIV**

Deine moderne Praxis für
Physiotherapie

Neu ab Januar 2026:

Wir laden Dich herzlich ein!
Feiere mit uns die Eröffnung der Physiotherapiepraxis Neuroaktiv.

Am Samstag, 03.01.2026, begrüßen wir Dich von 11–15 Uhr zu unserem Eröffnungsfest mit Sektempfang und tollen Angeboten.
Physiotherapie für Dich – persönlich, modern, aktiv.
Wir freuen uns auf Deinen Besuch!

www.diepraxis-hannover.de
WALLENSTEINSTR. 117A, 30459 HANNOVER
0511 - 84 30 10 10



Spielt schon für Deutschland: Florian Koch ist in Hannover gegen Kanada in Aktion.

Foto: Florian Petrow

Spielwitz und Kampfkraft

Das Tennis-Gesamtpaket: **FLORIAN KOCH** vom TSV Rethen ist in der U12 schon Deutschlands Nummer zwei

Eine geballte Faust, ein strahlendes Lachen und ein kleiner Schrei dazu. Florian Koch feierte seinen dritten Sieg im Tennis-Vergleichskampf zwischen Deutschland und Kanada in der Tennisbase Hannover emotional.

Drei von vier Matches entschied die deutsche Nummer zwei seines Alters in diesem Freundschaftsspiel der besten Juniorinnen und Junioren bis 12 Jahre für sich – und war damit einer der Leistungsträger im deutschen Team, das mit 21:23 unterlag.

„Das ist schon eine coole Sache, so ein internationaler Vergleichskampf“, sagte der „Tennis-Flo“ vom TSV Rethen nach vier Tagen voller Matches und internationalem Austausch. Die im Tennis so selten Mannschaftswettkämpfe liebt er sowieso – und erstmals für die Nationalmannschaft im „Germany-Trikot“ zu starten, war fast wie ein verführtes Weihnachtsgeschenk.

Jeweils vier Juniorinnen und Junioren bildeten das Team, gespielt wurde nach dem System Jeder gegen Jeden. Florian Koch musste sich nur der kanadischen Nummer eins geschlagen geben. „Er hat hier eine fantastische Leistung gezeigt, variabel gespielt und mit vollem Einsatz gekämpft“, beurteilte Bundestrainer Peter Pfannkoch die Leistung des jungen Hannoveraners, der sich zunehmend in den Fokus spielt.

Wie ihm das gelingt bei einer Körpergröße von nur knapp 1,35 Metern? Florian Koch verfügt bereits über ein beeindruckendes Schlagrepertoire, Spielwitz, immense Ausdauer und Kampfkraft. „Das ist ein Gesamtpaket, das den Größenunterschied bisher gut ausgleicht“, beobachtete Pfannkoch, der die Talente wie auch der Teamchef des deutschen Herrentennis, Michael Kohlmann, intensiv verfolgte.

Es waren zudem außergewöhnliche Vorgaben, die bei diesem Vergleichskampf zählten. Gespielt wurde ein Format, das den Talenten zu jedem Zeitpunkt höchste Konzentration abverlangte. Die Sätze gingen jeweils nur bis vier, beim Stand von 3:3 wurde ein Tiebreak bis fünf gespielt, bei Satzgleichstand ein Match-Tiebreak bis zehn. Darüber hinaus galten zwei Regeln, die Tennis schneller und spannender machen: No Let

and No Ad. Das bedeutet, dass nach einem Aufschlag-Netzroller weitergespielt wird und beim ersten Einstand der nächste Punkt über den Gewinn des Aufschlagspiels entscheidet.

Ein Format, mit dem Florian Koch wunderbar zurechtkam – auch wenn er auf dem Weg zu seinen drei Siegen die gesamte Klaviatur der Emotionen durchlebte und zeigte: Er kämpfte, er jubelte, er fluchte – und ab und zu stahl sich ein verschmitztes Grinsen über sein Gesicht. Und zwar immer dann, wenn ein besonderer Coup zum Punktgewinn folgte.

Kämpfen und Siegen ist Koch gewohnt. In den vergangenen Jahren sammelte er zahlreiche Titel auf Regions-, Landes- und norddeutscher Ebene. In diesem Sommer folgte der logische Schritt aufs internationale Terrain mit den ersten Turnieren der Tennis Europe Tour. Die frühen Erfolge führten ihn schnell an die Tennisbase Hannover. Hier nimmt er unter Leitung von Landestrainer Ingo Herzgerodt am Next-Level-Programm des Tennisverbandes Niedersachsen-Bremen (TNB) teil.

Der Vergleichskampf gegen Kanada im Nationaltrikot war der Abschluss eines fraglos aufregenden Tennisjahres für Florian Koch. Seine persönlichen Höhepunkte: Der Sieg mit dem TNB-Team beim Talent-Cup, der deutschen Mannschaftsmeisterschaft, dazu die internationalen Turniere in den Sommerferien. Und dann war da der Sieg gegen Boris Becker. Der allerdings nicht auf dem Tennisplatz erkämpft wurde, sondern vor einem Millionenpublikum in der TV-Show „Klein gegen Groß“. „Na klar“, sagte der Tennis-Youngster, „das war unglaublich aufregend, aber ich schaue jetzt schon auf das neue Jahr und hoffe, dass da alles gut klappt.“



Jubeln mit der „Becker-Faust“: Florian Koch freut sich über einen spektakulären Punktgewinn. Foto: Florian Petrow

porta

FROHES NEUES

SPAREN

25%

AUF ALLES

ohne Wenn und Aber*1

SONDER-ÖFFNUNGSZEITEN

SAMSTAG 27. DEZEMBER 10-20 UHR	MONTAG 29. DEZEMBER 10-20 UHR	DIENSTAG 30. DEZEMBER 10-20 UHR	MITTWOCH 31. DEZEMBER 10-14 UHR
FREITAG 2. JANUAR 10-20 UHR		SAMSTAG 3. JANUAR 10-20 UHR	

0%

FINANZIERUNG
ohne Anzahlung

BIS ZU **36***2 MONATE

APFELSTRUDEL
mit
Vanillesauce

je **2.90**

Beispielabbildung
Angebot nur im porta Café Hannover erhältlich. Nicht in Laatzen.
Solange der Vorrat reicht! Nur gültig vom 27.12.2025-03.01.2026.
Öffnungszeiten unter porta.de/gastronomie

Rabatt bis 03.01.2026 gültig!

30916 Hannover/Altwarmbüchen • Porta Möbel Handels GmbH & Co. KG Hannover • BAB-Abfahrt Lahe/Altwarmbüchen • Opelstraße 9
Tel.: 0511 47566-0 | 30880 Hannover/Laatzen • Porta Möbel Handels GmbH & Co. KG Laatzen • Lüneburger Straße 3 • Telefon: 05102 7361-0

*1 Nicht in Verbindung mit anderen Aktionen und Rabatten. Aktionsbedingungen beim Onlinekauf siehe porta.de. Gültig nur für Neukäufe und gegen Vorlage der Anzeige bis 03.01.2026. Alle in Anzeigen, Prospekten, postalischen Schreiben und Newslettern angegebenen Preise sind Endpreise, die etwaige Rabatte und Aktionsvorteile bereits beinhalten.
*2 0,0% effektiver Jahreszins, keine Anzahlung, Mindesteinkaufswert 150€, monatliche Mindestrate 10€. Verbrauchern steht ab einem Nettodarlehensbetrag von 200€ ein Widerrufsrecht zu. Finanzierung durch die TARGOBANK AG, Kasernenstr. 10, 40213 Düsseldorf. Bonität vorausgesetzt. Gültig nur für Neukäufe bis 03.01.2026.

Mit Schwung ins neue Jahr starten

HANNOVER. Sie sitzen im Alltag zu viel und wollen mit neuem Schwung ins neue Jahr starten? Dabei unterstützt der Gesundheitskurs des SLS Leinebagger e.V.

Im Kurs, der von den Krankenkassen als Präventionsmaßnahme zertifiziert ist, erlernen Sie effektive und vielseitige Übungen, die zum Gleichgewicht der verschiedenen Muskelgruppen beitragen. Für mehr Beweglichkeit und Stärkung einer aufrechten Haltung liegt der Schwerpunkt auf der Kräftigung des ganzen Körpers. Gezielte Wissensver-

mittlung und Entspannungsübungen helfen bei einer aktiven Gestaltung des Alltags – und Spaß darf das Ganze auch machen!

Der Kurs findet ab 22. Januar donnerstags von 17 bis 18 Uhr beim Postsportverein Hannover statt (Bischofsholer Damm 121), die Kosten für acht Termine liegen bei 90 Euro, einen Großteil erstattet die Krankenkasse am Ende des Kurses.

• Weitere Informationen und Anmeldung per E-Mail an alexander@leinebagger.de.



Neubau aus Stahlbeton: So soll die neue Dornröschenbrücke aussehen. Sie verbindet Linden und die Nordstadt. Visualisierung: GRBV Ingenieure im Bauwesen

2027 startet der Neubau der Dornröschenbrücke

Mehr Platz für Radfahrer und Fußgänger – der neue Entwurf setzt auf Stahlbeton

Fortsetzung von Seite 3

„Es kann sofort der Fall eintreten, dass wir das Bauwerk sperren müssen“, sagt Andrea Holthaus-Voßgrüne vom Fachbereich Tiefbau. Die Verwaltung legt ihre Planung deshalb jetzt den Ratsgremien zur Entscheidung vor, der Stadtbezirksrat Nord hat bereits zugestimmt. Die anvisierten Kosten liegen bei 11,5 Millionen Euro.

Beliebt ist die Dornröschenbrücke auch als Aufenthaltsort, besonders in den wärmeren Monaten. Der neue Entwurf geht darauf ein. Der Fußweg wird

künftig auf der westlichen Seite verlaufen. Dort, wo die Sonne untergeht. Vorgesehen sind organisch aussehende Sitzelemente, die auch als Trennung zwischen Gehweg und Radweg dienen. Abendliche Besucher können sich ungestört auf den Sonnenuntergang konzentrieren, während hinter ihrem Rücken auf der östlichen Seite der Radverkehr verläuft.

Die Beleuchtung wird auf der Radwegseite in das Gelände integriert. Auf der Gehwegseite sind Masten mit Leuchten neben den Sitzelementen geplant. Hier greifen die Planer den Namen

der Dornröschenbrücke auf. „Die roten Leuchtköpfe sollen an Hagebutten erinnern, also die Früchte von Wildrosen“, sagt Holthaus-Voßgrüne. Neu vorgesehen sind auf beiden Uferseiten Sitzstufen unter der Brücke, die den Aufenthalt dort attraktiv machen. Die Verwaltung hat den Entwurf mit einem Gestaltungsbeirat diskutiert und Vorschläge aufgegriffen.

Die Stadt verfolgt das Ziel, die Bauleistung im Frühjahr 2026 auszuschreiben, im Herbst folgen Baumfällungen. Der Abbruch der Dornröschenbrücke soll Ende November 2026 erfol-

gen, der Neubau im Frühjahr 2027 starten.

Wenn alles läuft wie geplant, könnte die neue Brücke im Sommer 2028 freigegeben werden. Während einer Übergangszeit von rund 20 Monaten müssen Radfahrer und Fußgänger auf die Schwanenburgbrücke, die Justus-Garten-Brücke und die Leinertbrücke zwischen Ihme-Zentrum und Glocksee sowie auf die Rampe am Wehr Herrenhausen ausweichen. Außerdem entsteht eine neue Brücke am „Strandleben“, die voraussichtlich ab Frühjahr 2027 nutzbar ist.

Gültig ab Montag 29.12.2025 bis Samstag 03.01.2026*

<p>Teigtaschen mit Fleischfüllung „Chinkali“ 750 g Btl., 1 kg = 5,06</p> <p>3.79</p>	<p>Teigtaschen mit Fleischfüllung „Monolitnye“ 2 kg Btl., 1 kg = 4,50</p> <p>8.99</p>	<p>Geräucherte Sprotten in Pflanzenöl 160 g Dose, 1 kg = 12,44</p> <p>1.99</p>	<p>Dorschleber in eigenem Saft und Öl 120 g Dose, 1 kg = 19,09</p> <p>2.29</p>	<p>„Omega“ Sonnenblumenkerne in Schale gesalzen 120 g Pack, 1 kg = 7,42</p> <p>0.89</p>
<p>„MOROZOFF“ Teigtaschen „Pelmeni“ mit Hühnerfleischfüllung, tiefgefroren 450 g Btl., 1 kg = 5,09</p> <p>2.29</p>	<p>Saure Sahne 30% Fett 380 g Becher, 1 kg = 6,56</p> <p>2.49</p>	<p>Eingelegte Gurken „Hrustjaschie“ 900 ml Gl, Abtr. 1 kg = 5,09</p> <p>2.29</p>	<p>Gemüsetopf Gurken mit Tomaten 1850 ml Gl, Abtr. 1 kg = 5,43</p> <p>4.99</p>	<p>Torte „Grijasch“, „Kiew“ oder „Medowik Korolewskiy“ 800/900 g Pack, 1 kg = 13,74/12,22</p> <p>10.99</p>
<p>Kasachischer Brandy „Kasachstan“, 5 Jahre, 40% vol. 0,5 L Fl., 1 L = 19,98</p> <p>9.99</p>	<p>Sekt „Sowetskoe“ mild 11,5% vol. 0,75 L Fl., 1 L = 9,06</p> <p>6.79</p>	<p>Aromatisiertes weinhaltiges Getränk „Swetowskoe“ 10% vol. 0,75 L Fl., 1 L = 3,72</p> <p>2.79</p>	<p>Aromatisierter Vodka „Nemiroff - Honig und Peperoni“ 0,5 L Fl., 1 L = 15,98</p> <p>7.99</p>	<p>VODKA „Wosduch“ 40% vol. 0,5 L Fl., 1 L = 13,58</p> <p>6.79</p>
<td> <p>Erfrischungsgetränk versch. Sorten je 1,5 L Fl., 1 L = 0,66 zzgl. Pfand 0,25</p> <p>0.99</p> </td> <td> <p>Set aus 24 Sorten Greenfield Tee. Teesortiment aus versch. Sorten 167,2 g Pack, 1 kg = 71,72</p> <p>11.99</p> </td>	<p>Erfrischungsgetränk versch. Sorten je 1,5 L Fl., 1 L = 0,66 zzgl. Pfand 0,25</p> <p>0.99</p>	<p>Set aus 24 Sorten Greenfield Tee. Teesortiment aus versch. Sorten 167,2 g Pack, 1 kg = 71,72</p> <p>11.99</p>		

*Alle Artikel solange der Vorrat reicht. Für Druckfehler keine Haftung. Alle Preise sind in Euro incl. MwSt. Abgabe in haushaltsüblichen Mengen. Abbildungen ähnlich. Diese Angebote gelten nur in den nachfolgenden verbundene Märkten:

<p>Mo-Fr 09:00 - 19:00 Sa 09:00 - 18:00</p> <p>Mix Markt 18 OHG Vahrenheider Markt 6 30179 Hannover-Vahrenheide 135 Vahrenheider Markt 02 Vahrenheider Markt</p>	<p>Mo-Fr 09:00 - 19:00 Sa 09:00 - 18:00</p> <p>Mix Markt 122 OHG Lange Weihe 65 30880 Laatzen 011 Laatzen 346 Laatzen/Debbende</p>	<p>Mo-Fr 09:00 - 19:00 Sa 09:00 - 19:00</p> <p>Mix Markt Hannover Inhaber: Dmitri Kuschiyu Schierholzstr. 128 30655 Hannover</p>
--	--	--

Gutschein

Bis zu 15%* Rabatt auf einen Artikel Ihrer Wahl!

ohne Greencard*
**10%
Rabatt**

mit Stanze Greencard**
**15%
Rabatt**

*Gültig bis 02.01.2026. Gilt nicht für bereits reduzierte Artikel, Verlagserzeugnisse, Geschenkgutscheine, lebende Tiere, Motorgeräte und Artikel von Weber. **Der Greencard Preis ist nur in Verbindung mit der Stanze Greencard gültig.

SEIT 1872
STANZE
Mein Gartencenter

Sonntag ist Blumentag

13 - 16 UHR GEÖFFNET*

Stanzes Veranstaltungen

Jetzt den QR-Code scannen und direkt online buchen!

Grillkurse

z.B. PRIME BBQ mit GRILLMEISTER MARCEL

Gartenseminare

z.B. HOMEFARMING mit JUDITH RAKERS

Winter SALE

JETZT BIS ZU 50% SPAREN!

STANZE GARTENCENTER
Karoline-Herschel-Str. 1
30966 Hemmingen
Tel.: 0511 420 380

ÖFFNUNGSZEITEN:
Mo. - Sa. 09.00 - 19.30 Uhr
So. 12.00 - 16.00 Uhr*

stanze-gartencenter.de

Direkt im Gewerbepark Hemmingen an der B3 (Kreuz Hemmingen/K221). Nur ca. 10 Minuten von der Haltestelle Berliner Straße entfernt (Stadtbahn Linie 13).

@stanzegartencenter

PREMIUM-PARTNER

AUSGEZEICHNET 2025/26

KOMPETENZ BERATUNG QUALITÄT

Änderungen in Form, Farbe und Dekor vorbehalten. Es handelt sich ausschließlich um Abholangebote. Abgaben in handelsüblichen Mengen. Bild-, Produkt- und Farbabweichungen sowie Preisrisiko vorbehalten. Alle Preise in Euro. Nur solange der Vorrat reicht! *Verkauf an Sonn- & Feiertagen gemäß § 4 Abs. 1 Nr. 4a NLOffVZG. Geöffnet 12 bis 16 Uhr (Beratung & Verkauf 13-16 Uhr)

„Basteln kommt nie aus der Mode“

SNAP PAP, WOLLE, PERLEN, PAPIER: Mit 20.000 Artikeln und einem großen Kundenkreis zieht das Kreativgeschäft „Idee“ von der Schmiedestraße ins frühere Karstadt-Bettenhaus. Stöbern kann man dort auf 980 Quadratmetern und vier Ebenen.

HANNOVER. Da sind die Perlen. In allen Schattierungen der Regenbogenfarben warten sie darauf, auf Schnüre gefädelt zu werden. Da ist die Wolle, die sich in Schals, Socken oder Jacken verwandeln wird. Außerdem sind da Papier, Stifte, Farben, Stempel, Sticker, jede Menge Dekomaterial. Und die Menschen, die alle ein Projekt haben. „Eines? Mehrere!“ Sibylle Walther (52) streift mit Tochter Louisa (22) durch den Idee Kreativmarkt an der Schmiedestraße. „Ich bin regelmäßig hier“, sagt die Erzieherin.

Sie ist auf der Suche nach Snap Pap. Was das ist? „Abwaschbares Papier, das wie Leder wirkt“, erklärt sie und zieht nacheinander Bögen aus den schmalen Fächern an der Wand. „Ich will daraus Täschchen basteln. Und Kabelbinder, damit wir die Ladekabel unserer Telefone ordentlich aufbewahren können.“ Für 7,95 Euro wird sie fündig, zieht Richtung Kasse.

Die wird im Laden an der Schmiedestraße nur noch bis zum 10. Januar klingeln: Idee zieht um, eröffnet am 22. Januar eine neue Filiale im dann umgebauten früheren Karstadt-Bettenhaus an der Ecke Schillerstraße/Andraestraße. „Wir haben dann 980 Quadratmeter auf vier Ebenen“, freut sich Filialeiterin Bettina Lechnitz.

Der Abschied fällt ihr nicht schwer, denn das Gebäude, das viele unter dem Namen Signaliduna-Haus kennen, ist in die

Jahre gekommen. „Wir haben Probleme mit dem Rolltor, der Fahrstuhl funktioniert oft nicht. Wenn es regnet, tropft Wasser in die Schaufenster“, berichtet Lechnitz.

„Und wir waren die vergangenen drei Jahre allein.“ Mieter wie der Outdoorladen SFU haben längst neue Räume gesucht und gefunden, die Büroetagen sind verwaist. „Abriss, Sanierung, dann wieder Abriss“, all diese Gerüchte hat Lechnitz über die Zukunft des Hauses gehört. Aktuell soll es einer Fondsgesellschaft gehören.

Aber den Kundinnen und Kunden ist das egal, sie strömen gerade in der Vorweihnachtszeit in Scharen in den Laden. Vor allem Frauen suchen nach Ideen, Inspiration, Impulsen. Alexandra Schukalski hat ein konkretes Bild vor Augen: „Ein Sockel aus Holz, weißer Lack und Glitzer. In der Mitte drei starre Drähte, damit ich erledigte To-do-Zettel aufspießen kann.“ Das Grundwerk steht schon zu Hause, bei Idee sucht die 38-Jährige nach dem Bastelkrönchen, einer Biene. Denn die Figur soll Symbolkraft haben: „Das Tier steht für Fleiß.“

Auch Heike Willgalis stöbert nach Anregungen. „Ich arbeite im Katasteramt. Ein Job mit Zahlen, Daten, Karten. Basteln ist ein guter Ausgleich, das entspannt mich.“ Sie ist Experte in Sachen Fröbelsterne, die aus vier langen Papierstreifen gefaltet werden. An der Technik kann

Wollexpertin: Idee-Mitarbeiterin Lisa Wienholz (34) berät bei Strickprojekten.
Foto: Katrin Kutter



Nach Weihnachten werden viele Kartons gepackt: Filialeiterin Bettina Lechnitz (links) und Vertriebsleiterin Karolina Bönsel nennen sich aus im Idee-Sortiment.

man sich die Zähne ausbeißen. „Meine Hände wissen, was zu tun ist“, sagt die 57-Jährige gelassen, die parallel zur Bastelarbeit gerne mit Freundinnen in der Adventszeit plaudert und Tee trinkt.

Heinrich Gerlich sucht an diesem Tag nach einer Lichterkette, sonst steuert er eher die Kunst-Abteilung an. „Ich habe hier 500 Euro für Acrylfarben ausgegeben, ich habe das Hobby spät entdeckt“, erzählt der 64-Jährige, der Landschaften malt.

„Es gibt viele versteckte Talente“, sagt Filialeiterin Lechnitz.

Ihr Team aus 14 Frauen und zwei Männern unterstützt die Kundinnen und Kunden. Wenn jemand nach Transparentpapier frage, müsse man erstmal in die Tiefe gehen. „Zum Drucken? Für Origami, Teelichter oder Laternen?“ Bei Wollprojekten ist Lisa Wienholz die Ansprechpartnerin – und manchmal auch Übersetzungshilfe. „Strickschriften haben eine eigene Sprache“, sagt die 34-Jährige, die Glitzer-Make-up trägt.

20.000 Artikel werden ab 11. Januar sorgfältig verpackt und in das neue Geschäft gebracht.

„Hannover ist ein starker Standort. Wir haben lange nach der passenden Immobilie gesucht“, sagt Vertriebsleiterin Kornelia Bönsel. Die neuen Geschäftsräume sind nicht weit. „Drei Minuten Fußweg“, sagt Lechnitz und muss lachen. „SFU ist in der Schillerstraße dann wieder unser Nachbar.“

Luciana Di Filipo (38) schleppt einen Seehund durch den Laden. Gekauft hat sie das Kuscheltier anderswo, die Geschenkscleife dazu hat sie aber im Kreativmarkt gefunden. Außerdem hat die Elternspre-

cherin einer Grundschulklasse vier Pakete mit „Wall Charms“ ergattert. Die Holzornamente haben jeweils eine kleine Öse: „Die Kinder basteln daraus eine Weihnachtsgirlande für die Lehrerin“, lautet ihr Plan.

Björn Korth schiebt die vier Wochen alte Ella im Kinderwagen zwischen den Regalen hindurch – auf der Suche nach einem „skandinavischen Haus, in das man eine Kerze stellen kann“. Für den dreijährigen Sohn stehen Stempel und Sticker hoch im Kurs. Eine 67-Jährige hat bunte Papierbögen, Mo-

delliermasse und Stifte in ihren Korb gelegt. Nicht für Enkel, sondern für ihre erwachsenen Kinder. „Die müssen mal weg vom Computer“, findet sie.

Sich ablenken, kreativ sein: „Basteln ist ein Evergreen, das kommt nie aus der Mode“, findet Idee-Filialeiterin Lechnitz, die immer wieder überrascht ist, vom Einfallsreichtum der Kunden – und deren vielfältigen Wünschen. „Linoldruck, Seifengießfen, Prägefolie.“ Und Wolle. „Es ist verrückt, wie viele junge Leute stricken und häkeln. Auch Männer.“

Auf der Jagd nach Krankenhauskeimen

Multiresistente Erreger sind ein großes Problem:

In einem Pilotprojekt testet das Klinikum Siloah neue Software zum Schutz vor Infektionen im Stationsalltag – mit Erfolg.

HANNOVER. Der alte Herr war ein Risikopatient, aber die neue Hüfte musste sein. Trotz des hohen Alters und Vorerkrankungen – der Eingriff lief bestens, zehn Tage später war der Senior zwar noch in der Klinik an seinem Wohnort, aber längst wieder auf den Beinen. Doch dann verschlechterte sich der Gesamtzustand plötzlich. Diagnose: Krankenhauskeim. Zwei Tage später verstarb der Patient auf der Intensivstation.

Die Angst, sich bei einem Klinikaufenthalt mit einem multiresistenten, sogenannten Krankenhauskeim zu infizieren, begleitet viele Patienten – vor allem, wenn sie sich wegen einer Operation in stationäre Behandlung begeben müssen. Laut der Deutschen Gesellschaft für Krankenhaushygiene versterben bis zu 30.000 Patienten jedes Jahr an diesen Infektionen. Multiresistenzen und -erreger sind darum ein Riesenthema für die Krankenhaushygiene, ebenso wie im Klinikalltag auf den Stationen.

Der regionale Krankenhausverbund Klinikum Region Hannover (KRH) will jetzt gezielt gegensteuern: Auf einer Nephrologie-Station (Nierenheilkunde) des Klinikums Siloah ist im Mai ein Pilotprojekt an den Start gegangen, gemeinsam mit der Krankenhaus-IT und dem Unternehmen Siemens Healthineers. Das „Infection Control System“

(ICS) solle Infektionsfälle vor allem durch ein individuelles Tracking und eine entsprechende Kontrolle der Patienten reduzieren, erläutert Karin Kobusch, Leitende Oberärztin des Instituts für Medizinische Mikrobiologie und Krankenhaushygiene. Auf diese Weise lässt sich die Infektionsquelle schnell zurückverfolgen. So soll die Ausbreitung von multiresistenten Erregern eingedämmt und bestenfalls verhindert werden. „Zudem wollen wir die Erreger, die meist von Patienten mitgebracht werden, in Schach halten, indem wir sie identifizieren, ebenso wie die Orte von Verbreitungsmöglichkeiten innerhalb der Klinik“, sagt Kobusch. Sie und ihr Kollege Bernhard Tautz sind die Ideengeber des Projekts.

Nach dem üblichen Eingangsscreening erhalten die Siloah-Patienten Transponder, also kleine Funkgeräte, die an sogenannten Identifikations-Armbändern befestigt werden. Auch alle Beschäftigten, die medizinischen Geräte und die Krankenhausbetten werden mit solchen Sendern ausgestattet. Mittels Bluetooth-Technologie laufen dann Kontaktdaten zu Personen, Geräten und Räumen in einem speziell für diese Fragestellungen entwickelten System zusammen.

Die Daten werden ausgewertet, sie liefern Details zum mögli-



Sie sagen den Keimen den Kampf an: Dr. Karin Kobusch, Leitende Oberärztin Krankenhaushygiene (hinten von links), Daniel Ewert-Schönstein, IT-Projektmanager Krankenhausdigitalisierung, Elina Kroczev von Siemens Healthineers und Alev Ince vom Medizincontrolling mit Patientin Dana Azarafroz (vorn). Foto: KRH

chen Ausgangspunkte einer Infektion. „Diese Quelle kann dann gezielt und schnell beseitigt und die Infektionskette damit effektiv unterbrochen, ein Ausbruch schneller gestoppt werden“, erläutert Kobusch. Sammeln und Auswerten in einem kurzen Prozess – so können systematisch und zeitnah Patientenzimmer oder Untersuchungsräume desinfiziert werden, bei denen es elektronisch ein „Match“ gegeben hat. Das sei „ein enormer Mehrwert für den Klinikalltag und die Patienten“.

Hygiene im Krankenhaus sei ein zentrales Thema, um Infektionen vorzubeugen, betont Kobusch: „Es ist essenziell, die Übertragung potenziell gefährli-

cher Keime zu verhindern, weil Patientinnen und Patienten – besonders bei geschwächtem Immunsystem – durch solche Erreger gefährdet sind.“ Vor allem die Zunahme multiresistenter Keime sei besorgniserregend, weil diese gegen viele Antibiotika unempfindlich sind und Therapien dadurch erschweren. „Das Thema ist unliebsam, und jeder ist froh, wenn es beherrschbar ist“, sagt Kobusch und unterstreicht: „Ziel ist und bleibt es, die Weitergabe und Verbreitung von Keimen im Krankenhaus zu verhindern.“

Treten diese Erreger vermehrt auf, ist bisher eine mühsame, zeitaufwendige Detektivarbeit nötig. Dabei geht es darum, Ge-

meinsamkeiten von Patienten in ihrer Zeit im Krankenhaus nachzuerfolgen und herauszubekommen, wo die Übertragung eines Keimes stattgefunden haben könnte. „In ungünstigen Fällen müssen in dieser Zeit Betten oder ganze Stationen gesperrt werden“, berichtet die Medizinerin.

Die ausgewerteten Daten des ICS-Trackings aber zeigen: Sind Infektionsherde an bestimmten Stellen identifiziert, können diese Bereiche schneller wieder für Patienten zugänglich gemacht werden. Auch die Beschäftigten sind gewarnt, wenn es zu einem Kontakt mit einem Erreger gekommen ist, der etwa bei einer Meningitis oder Tuberkulose weiteres Handeln erfordert. Welche Betten sind betroffen, welche Materialien müssen ausgetauscht werden, worauf müssen Pflege und Reinigung achten? Mittlerweile wurde das Tracking auf die zentrale Notaufnahme ausgeweitet. Auch dort konnten bereits Abläufe verbessert werden.

Das „Infection Control System“ wird als sogenanntes Leuchtturmprojekt im Rahmen des Krankenhauszukunftsgesetzes finanziert. „Und wir sind bei dem Thema früh involviert“, betonen die Krankenhaushygieniker. Gute Voraussetzungen, das System rasch breiter einzusetzen: „Wir wollen in jedem Fall vor die Welle kommen.“

Wurst-Basar

SCHLESISCHE WEISSWURST
nach Originalrezept | 100g **1,59**

erhältlich ab **29.12.25**

% SONDERANGEBOTE %
gültig vom **27.12.25 – 03.01.26**

Vorder-Eisbein frisch o. mild gepökelt	100g 0,59
Kotelett frisch oder Kasseler mit Filet	100g 0,89 ohne Filet 0,79
Kasseler im Blätterteig vom Strohschwein	100g 0,99
Roastbeef Spitzenqualität von der Färs	100g 3,69
Schlesische Bockwurst mit Knoblauchnote, à 120g (kg 12,50)	Stk. 1,50
Heringsalat weiß oder rot	100g 1,69

weitere Angebote finden Sie unter www.wurst-basar.de

KLEIN GmbH
BAD-KONZEPTE

Badausstellung
Ausstellung und Verkauf **150 m²**

- Badsanierungen – Sanitär – Fliesen – 3D-Badplanung
- Duschwand nach Maß – Lacksplandekke
- Wandplatten für fugenlosen Badumbau oder Teilsanierung

Förder- und zuschussfähig:

- Magic-Wannentüren / nachgerüstete Wannentür
- Höhenverstellbare WC – Anlagen für körperlich eingeschränkte Menschen

Walsroder Straße 260 • 30855 Langenhagen
Fon 0511-77 63 73
info@klein-badkonzepte.de
www.klein-badkonzepte.de

Glyphosat-Studie nach 25 Jahren zurückgezogen

Fachjournal wirft den Autoren **VERBINDUNGEN ZUM GLYPHOSAT-HERSTELLER Monsanto** vor

BERLIN. Eine Studie aus dem Jahr 2000, die eine zentrale Rolle in der Debatte um die Sicherheit des Pestizids Glyphosat spielt, ist von der Fachzeitschrift „Regulatory Toxicology and Pharmacology“ formell zurückgezogen worden. Das Papier war seither ein wichtiges Argument für Angaben des damaligen Herstellers Monsanto, das Herbizid Roundup und sein Wirkstoff Glyphosat hätten keine krebserregenden Wirkungen. Die Studie habe weithin als wegweisend in der Debatte gegolten, hieß es vom Fachverlag Elsevier, in dem das Fachblatt erscheint. Nun sei aber unklar, ob die gezogene Schlussfolgerung - dass Glyphosat und das Präparat Roundup nicht krebserregend sind - tatsächlich korrekt ist.

Es wurden Bedenken hinsichtlich der Urheberschaft der Studie, der Gültigkeit der Ergebnisse im Zusammenhang mit einer falschen Darstellung der Beiträge der Autoren und des Studiensponsors sowie potenzieller Interessenkonflikte der Autoren geäußert, schreibt der zuständige Chefredakteur Martin van den Berg in der Mitteilung.

Die Schlussfolgerungen der Studie hinsichtlich der Karzinogenität von Glyphosat basieren ausschließlich auf Studien von Monsanto, die kein tumorauslösendes Potenzial zeigten, schreibt van den Berg. Zum Zeitpunkt der Veröffentlichung habe es andere Langzeitstudien zur chronischen Toxizität und Karzinogenität gegeben, deren Daten nicht berücksichtigt wurden.

MANGELNDE UNABHÄNGIGKEIT DER AUTOREN

Ein Rechtsstreit in den USA brachte Korrespondenz von Monsanto ans Licht, aus der hervorgeht, dass die drei in der Studie genannten Autoren wohl nicht allein für den Inhalt verantwortlich waren. Stattdessen hätten möglicherweise Mitarbeiter von Monsanto ohne ordnungsgemäße Nennung als Mitautoren an der Erstellung mitgewirkt.

FALSCHER DARSTELLUNG DER BEITRÄGE

Die anscheinenden Beiträge der Mitarbeiter von Monsanto als Mitautoren wurden im Abschnitt „Danksgaben“ nicht ausdrücklich als solche erwähnt. „Diese Auslassung lässt vermuten, dass die Autoren ihre jeweiligen Rollen und den kooperativen Charakter der vorgestellten Arbeit falsch dargestellt haben könnten.“

FRAGEN ZUR FINANZIELLEN VERGÜTUNG

Weitere während des Rechtsstreits offengelegte Korrespondenz mit Monsanto deutet der Mitteilung zufolge darauf hin, dass die drei offiziell genannten Autoren möglicherweise eine finanzielle Vergütung von Monsanto für ihre Arbeit an der Studie erhalten haben, was nicht offengelegt wurde.

HISTORISCHER KONTEXT UND EINFLUSS

Die Studie hatte jahrzehntlang einen erheblichen Einfluss auf regulatorische Entscheidungen in Bezug auf Glyphosat und Roundup, wie es hieß. „Angesichts seines Status als Eckpfeiler für die Bewertung der Sicherheit von Glyphosat ist es unerlässlich, dass die Seriosität dieses Übersichtsartikels und seiner Schlussfolgerungen nicht beeinträchtigt wird.“

Angesichts dieser Punkte gebe es kein Vertrauen mehr in die Ergebnisse und Schlussfolgerungen, das mache die Rück-

nahme notwendig, betont van den Berg.

WARUM PASSIERT DAS JETZT?

Im Jahr 2017 seien in einem Gerichtsverfahren interne E-Mails des Chemiekonzerns Monsanto veröffentlicht worden, die nahelegten, dass Mitarbeiter des Unternehmens an der Erstellung der einflussreichen Studie mitgewirkt hätten, heißt es in einem Beitrag des Fachmagazins „Science“ zur Rücknahme.

Erst vor wenigen Monaten hatte ein Forschungsduo im Fachjournal „Environmental Science & Policy“ berichtet, wie stark die Studie dennoch weiter zitiert wird und Einfluss hat: Die Studie gehört demnach zu den 0,1 Prozent der meistzitierten Studien in der Glyphosat-bezogenen Forschung. Die Enthüllungen über Monsanto's verdeckte Beteiligung hätten daran kaum etwas verändert.

WAS SAGT DER HERSTELLER?

Der jetzige Monsanto-Eigner Bayer wies die Kritik zurück. Bei der zurückgezogenen Studie handele sich um einen reinen Übersichtsartikel ordnungsgemäß eingereichter Studien, erklärte Konzernsprecher Philipp Blank in einer Stellungnahme auf Nachfrage der Deutschen Presse-Agentur. „Glyphosat ist das in den letzten 50 Jahren am umfassendsten untersuchte Herbizid.“ Unter führenden Regulierungsbehörden weltweit herrsche Einigkeit, dass Glyphosat bei sachgemäßer Anwendung sicher sei.

WIE IST DER FORSCHUNGSSTAND?

Glyphosat gilt nach Einschätzung der Internationalen Agentur für Krebsforschung (IARC) der Weltgesundheitsagentur (WHO) als wahrscheinlich krebserregend für den Menschen. Behörden wie die Europäische Behörde für Lebensmittelsicherheit (EFSA) und das Bundesinstitut für Risikobewertung (BfR) sehen bei Einhaltung der Anwendungsregeln kein relevantes Krebsrisiko.

Der vermeintliche Widerspruch ist dabei nicht wirklich einer: Die IARC beurteilte die Krebsgefahr, also die generelle Möglichkeit, dass Glyphosat Krebs verursacht. In die Bewertung der Behörden floss das Alltagsrisiko als Faktor ein. Die EFSA bewertet das Krebsrisiko bei den Mengen, die ein Mensch üblicherweise etwa über Lebensmittel aufnimmt, als vernachlässigbar.

WOFÜR WIRD GLYPHOSAT GENUTZT?

Es handelt sich um ein sogenanntes Totalherbizid, das nahezu alle grünen Pflanzen schädigt. Glyphosat wird seit Mitte der 1970er-Jahre vor allem unter dem Handelsnamen „Roundup“ genutzt und ist heute in zahlreichen Pflanzenschutzmitteln verschiedener Hersteller enthalten. Landwirte sprühen es beispielsweise vor der Aussaat auf Felder, um unerwünschte Konkurrenzpflanzen zu vernichten.

Die EU hat die Genehmigung für Glyphosat zuletzt bis Ende 2033 verlängert. In einem Teil der Mitgliedstaaten, darunter Deutschland, sind Anwendungen in Haus- und Kleingärten sowie auf Flächen, die für die Allgemeinheit bestimmt sind, verboten oder stark eingeschränkt. In den USA hatten in den vergangenen Jahren an Krebs erkrankte Menschen, die Roundup verwendet hatten, mehrfach hohe Schadenersatzsummen zugesprochen bekommen.



Nordhannoverscher PflegeService
Care Management

Stefan Walter
Unabhängiger Pflegeberater
☎ 0511 / 37382260

Waldorfer Straße 184 • 30663 Langenhagen
Pflegeberatung nach § 37.3 SGB XI für Pflegegeldempfänger
3768901_002625

Glyphosat kommt vor allem als Pflanzenschutzmittel in der konventionellen Landwirtschaft zum Einsatz.
Symbolfoto: Kurt Bouda/ Pixabay

möbel staude

Die Besten im Norden



bis zu

25%

Marken-Rabatt

10%

zusätzlich auf alles!

2026 JAHRESWECHSEL

DEINE STADT DEIN MÖBEL STAUDE

Möbel Staude • Küchen Staude • Concept Store • Meelbaumstraße • 30165 Hannover



Von Kim zu Jim: Eine Reise zu sich selbst

Hauptdarstellerin **KIM MARIE NGOV BOHNE** erlebt als Jim Knopf im GOP-Musical ihre eigene Geschichte

Das ihre Rolle eng mit ihrer eigenen Geschichte verknüpft sein würde, hätte sich Kim Marie Ngoc Bohne (23) vorher so nicht ausmalen können. Da sagt die Musicaldarstellerin als Jim Knopf zum Ende hin nämlich: „Jetzt weiß ich, wo ich wirklich herkomme!“ Aber während Jim Knopf das im diesjährigen Kinder-Weihnachtsmusical des GOP mit Wegbegleiterinnen und Wegbegleitern erst

herausfinden muss, haben die Eltern der 23-Jährige daraus nie ein Geheimnis gemacht. „Ich wurde im Alter von drei Monaten adoptiert“, erzählt die Künstlerin. Geboren in der vietnamesischen Millionenmetropole Hoi Chi Minh City, wuchs sie in Großenrode (Moringen) in Südniedersachsen auf. Zu Jahresbeginn zählte das Örtchen 340 Einwohnerinnen und Einwohner.

Ihre Herkunft spielte nie eine große Rolle. Über Jahre hielt sie Briefkontakt zu ihrer leiblichen Mutter und Schwester – „meist zu Geburtstagen und Weihnachten“. Als die Studentin der Norddeutschen Musical Akademie eine Ausschreibung fürs Erfolgsmusical „Jim Knopf und Lukas der Lokomotivführer“ gesehen hatte, bewarb sie sich – für die Rolle der Prinzessin Li Si. „Ich dachte, das ergibt sich als asiatisch gelesene Person“, erklärt die 23-Jährige und reichte Unterlagen wie Gesangsproben per Video ein. Nach ihrer Bewerbung passierte ein paar Wochen zunächst erst einmal nichts.

Dann bekam sie eine Mail: „Liebe Kim“, stand darin, „hättest du auch Lust, die Hauptrolle

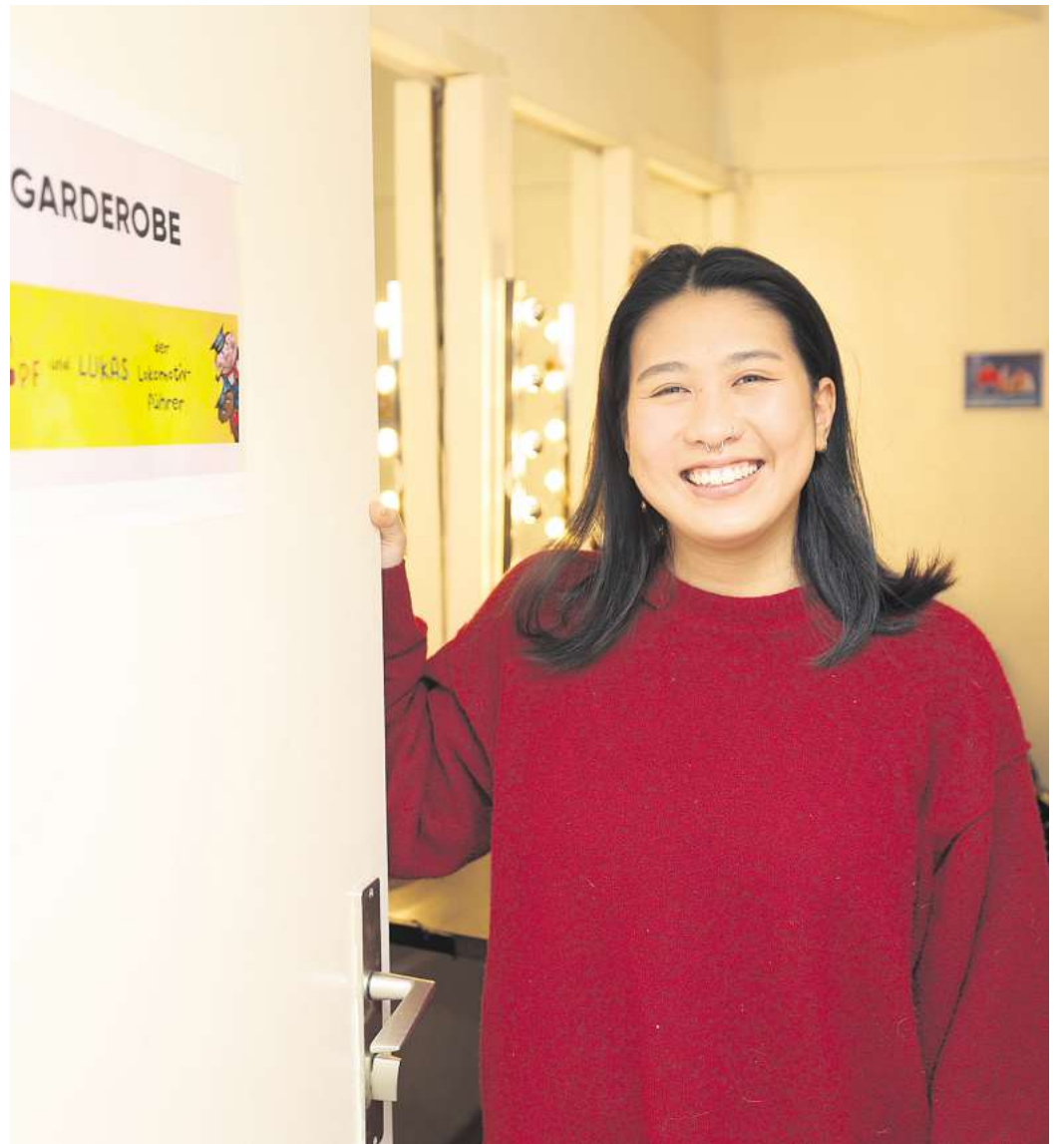
Herzlich willkommen: Kim Marie Ngoc Bohne in ihrer Garderobe des GOP Hannover. Hier ist sie aktuell in dem Musical „Jim Knopf“ zu sehen.
Foto: Florian Petrow

des Jim Knopf zu spielen?“ Die Nachricht erreichte sie am Hauptbahnhof ihrer Wahlheimat Hamburg, bei glühender Hitze. „Da kann ich nicht nein sagen“, dachte sie. Und sie sagte nicht nein – obwohl sie noch mitten im Studium steckte. „Ich hatte vor dem Abschluss schon einen Job, was für ein großes Geschenk! Ich bin Regisseur Vincent Heinen so dankbar, dass er mich in der Vision gesehen hat.“

Das Stück gesehen haben mittlerweile viele Schulklassen wie Familien. Noch bis zum 4. Januar steht Bohne mit dem Ensemble auf der Bühne: Oliver Fleischer (51) ist als Lukas, der Lokomotivführer dabei, Nico Alesi (34) als Erzähler und König Alfons, Katherine Lindhorst (24) als Prinzessin Li Si und Nepomuk, Katharina Meissner (43) als Frau Waas und Frau Mahlzahn. Außerdem mimt Till Bockholt (25) den Kaiser von China sowie Herr Tur-Tur. „Die Schulshows sind die lautesten, da wird auch gerne mal reingerufen“, resümiert die Jim-Knopf-Darstellerin. „In den Familienshows geht es etwas ruhiger zu, da reden die Kinder nur, wenn sie sollen.“ Sie lacht: „So sind Kinder nun mal.“

AHNENREISE NACH VIETNAM HAT IHR ANGST GEMACHT

Auch wenn ihr das Schauspiel kinderleicht von der Hand geht, bringt der erste Job Herausforderungen mit sich: Doppelshows fordern, das Pendeln mit der Bahn strapaziert oft die Nerven. „Aber der Cast ist eng zusammengewachsen, wir stützen uns gegenseitig.“ Von Hannover hat sie bisher wenig gesehen. „Den Weg vom Hauptbahnhof ins GOP konnte ich dafür in- und auswendig.“



Jim Knopf im GOP. Kim Marie Ngoc Bohne und Oliver Fleischer in der Hauptrolle.
Foto: Irving Villegas

Nimm dir 2026 was vor. Bring Flaschen weg. Klimaschutz beginnt hier. Mit dir.

Mach mit!
mülltrennung-wirkt.de
Eine Initiative der dualen Systeme.

Silvesterparty ohne Abfall-Kater: Glasflaschen, Wunderkerzen & Co. richtig entsorgen. Gemeinsam essen, spielen, feiern: Wer bei einer Silvesterparty die Korken knallen lässt, muss im neuen Jahr oft erst mal aufräumen. Wie leere Glasflaschen, Chipstüten, abgebranntes Tischfeuerwerk und andere Partyabfälle umweltfreundlich entsorgt werden, erklärt die Initiative „Mülltrennung wirkt“.

Hilft gegen Neujahrs-Blues und Abfall-Kater: Wohnung lüften, aufräumen, Müll entsorgen. „In Partyabfällen wie gebrachten Verpackungen stecken viele Wertstoffe. Werden sie richtig getrennt entsorgt, können sie recycelt werden. Das schont Rohstoffe und das Klima.“ erklärt Axel Subklew, Sprecher der Initiative „Mülltrennung wirkt“.

Was kommt in die Altglascontainer? In Altglascontainern werden leere Glasverpackungen ohne Pfand gesammelt. Das sind zum Beispiel Sekt- und Weinflaschen oder Konservengläser für Partygurken und Würstchen. Wichtig ist: Sie sollten komplett entleert sein.

Altglas unbedingt nach Farben sortieren Leere pfandfreie Glasflaschen und andere Glasverpackungen müssen nach den Farben Weiß, Braun und Grün sortiert in die passenden Container eingeworfen werden. Vermischen sich die Farben beim Einschmelzen, ist das Recyclingglas nur eingeschränkt verwendbar. Buntglas wie die blaue Prosecco-Flasche kommt in den Container für Grünglas.

Wohin mit Deckeln und Korken? Deckel und andere Verschlüsse, zum Beispiel von pfandfreien Glasflaschen oder Konservengläsern, dürfen mit in den Altglascontainer eingeworfen werden. Die Sortieranlage trennt sie von den Scherben. Zuhause entsorgt, gehören Deckel, Kronkorken wie auch Wein- und Sektorkorken in die Gelbe Tonne oder den Gelben Sack.

Überfüllte Altglascontainer? Sind die Glascontainer voll, darf das Altglas nicht auf oder neben den Container gestellt werden. Es sollte später oder an einem anderen Standort entsorgt werden. Die interaktive Glascontainersuche der Initiative „Mülltrennung wirkt“ hilft, den nächsten Container schnell zu finden.

Partyabfall: Wohin mit Resten vom Wachsgießen, Wunderkerzen und Verpackungen?

Wohin mit der blauen Flasche? So entsorgen Sie Altglas von der Silvesterparty richtig.

Wer nach der Silvesterparty Sektflaschen, leere Chipstüten oder abgebranntes Tischfeuerwerk richtig entsorgt, schont die Umwelt.

Alter neuer Brauch – Wachsgießen Das traditionelle Bleigießen ist in Deutschland verboten. Für den Blick in die Zukunft gibt es jedoch Alternativen: zum Beispiel Wachsgießen. Anschließend gehören der Löffel, sofern nicht mehr brauchbar, und die erkalteten Wachsfingerringe in den Restmüll. Wachsrückstände können aber auch erneut eingeschmolzen und wiederverwendet werden. Wurde das Zubehör als Set gekauft, kommt die Verpackung aus kunststoffbeschichtetem Karton in die Gelbe Tonne oder den Gelben Sack. Lässt sich der Kunststoff einfach vom Karton lösen, kommt nur dieser dort hinein. Der Karton darf ins Altpapier.

Abgebrannte Wunderkerzen, Tischfeuerwerk & Co. Verglühte Wunderkerzen oder abgebranntes Tischfeuerwerk gehören in den Restmüll. Doch Vorsicht: Sie müssen völlig abgekühlt sein! Ihre Verpackung aus Papier oder Karton kommt ins Altpapier. Kunststoff- oder Folienverpackungen gehören in die Gelbe Tonne oder den Gelben Sack.

Gebrauchte Partydekoration Schlapp gefeierte Luftschlangen oder Partygirlanden und bunte Hüthen aus Papier dürfen ins Altpapier. Metallteile oder Bändchen sollten vorher entfernt werden. Sie gehören in den Restmüll.

Glücksschweinchen, Chips & Silvesterkrapfen Das Glücksschweinchen aus Marzipan ist verspeist – dann gehört seine Folienverpackung in die Gelbe Tonne oder den Gelben Sack. Gleiches gilt für leere Kunststoffverpackungen wie Chipstüten und Aluminium- oder Weißblechdosen, zum Beispiel für Erdnüsse. Auch beschichtete Kartonverpackungen und ihr Innenleben aus Kunststoff sowie leere Getränkekartons sind ein Fall für die Gelbe Tonne oder den Gelben Sack. Pappkartons oder Papiertüten aus der Bäckerei für Silvesterkrapfen oder Brötchen kommen ins Altpapier. Allerdings: Schmutzige Papierservietten und Tischtücher aus Papier sowie beschichtete Pappeller und -becher gehören in den Restmüll.

Wilde Zeiten in Hannover

Musikgeschichte mit viel Lokalkolorit: Die Bernward Bükler Bande ist zurück

HANNOVER. Die deutsche und vor allem auch die hannoversche Musikgeschichte hätte ganz anders verlaufen können. Anfang der Achtzigerjahre war es Heiner Lürig, Mitbewohner und Gitarrist von dessen Band, der Bernward Bükler Bande, kam mit einer Melodie an. Bükler textete darauf „Der Morgen kommt immer zu früh“. Die Band machte einen Rock-'n'-Roll-Song daraus, war aber nicht glücklich. Bald darauf löste sie sich auf. Bükler ging nach Berlin, Lürig zu Heinz Rudolf Kunze, und der machte aus der Komposition „Dein ist mein ganzes Herz“, seinen bis heute größten Erfolg.

„Das Lied wäre mit mir und meinem Text vielleicht auch gar nichts geworden“, sagt Bükler heute. Er macht bis heute Musik. 1989 hatte er noch einen großen Schlagererfolg mit „Wilde Abenteuer“. In den vergangenen Jahren war er vor allem mit einer Piratenshow als Störtebükler unterwegs. Aber aktuell hat er die Bernward Bükler Bande in neuer Besetzung wiederbelebt und gab mit ihr Mitte Dezember auch ein Konzert in Hannover, der Stadt, an die er gute Erinnerungen hat.

„Ich war jung und wild und wollte nach der mittleren Reife auf keinen Fall weiter zur Schule gehen“, sagt der gebürtige Münsteraner. Er bewarb sich an Schauspielschulen – und wurde 1978 in Hannover aufgenommen. „Ich war noch nicht einmal 18.“

Nach Stationen in Kleefeld und der Theaterstraße landete in einer WG mit Lürig in der Lindener Herbartstraße. „Der war ein bisschen älter als ich und hat ein bisschen aufgepasst auf mich, damit es nicht zu wild wird“, erinnert sich Bükler. Der Proberaum befand sich im Hinterhaus; daraus wurde später Lürigs und Kunzes Madagaskar Studio. Um die Ecke, an der Wilhelm-Blumh-straße, eröffnete Bükler noch



Wieder da: Die Bernward Bükler Bande 2025 mit Highko Strom (von links), Bernward Bükler und Steve „The Machine“.
Foto: Michael Winkler

das Café BBB, „als Statement der Band“.

Es waren wilde Zeiten. Hannover hatte den Punk entdeckt und den Rock noch nicht vergessen, und Bükler war mittendrin, hing ebenso mit Punkbands wie Rotzkotz und Hans-A-Plast ab wie mit Altkockern wie Peter Knorr von Fargo. In seiner Band spielten unter anderem der spätere Linken-Politiker Diether Dehm und der heutige Fury-Multiinstrumentalist Gero Drnek. „Ich war froh, dass ich in Hannover gelandet war, denn die Stadt war eine große Musikstadt.“

In der Plattenindustrie herrschte Goldgräberstimmung. Als Neue Deutsche Welle wurde erfolgreich eingekauft und verkauft, was irgendwie deutsch klang. „Wir waren keine NDW-Band, wir waren keine Punkband, wir waren eine Rock-'n'-Roll-Band“, stellt Bükler klar. Aber es gab einen Plattenvertrag beim Weltrekord-Label von EMI-Electrola, bei dem auch Bands wie Fehlfarben

untergebracht waren. Lieder wie „Alltag“ und „Körperkontakt“ wurden NDW-Hits. Die Band tourte unter anderem mit UB 40 und spielte sich durch die Clubs Hannovers, vom Leinedomizil bis zur Rotation. Zugleich wurde ihr wegen des Plattenvertrags kommerzieller Ausverkauf vorgeworfen. „Das gipfelte in einem Konzert im Raschplatz-Pavillon“, erzählt Bükler. „Schon die Vorband Kaltwetterfront musste nach Randalen abbrechen: Mir wurde Verrat an der Szene vorgeworfen, weil ich den Plattenvertrag unterschrieben hatte.“

Zugleich nahm seine Schauspielkarriere Fahrt auf. In der in Hannover gedrehten NDR-Serie „Ein kurzes Leben lang“ spielte er den Sohn Uwe. Weitere Rollen für Film und Fernsehen kamen hinzu. Die Chancen in Berlin schienen besser, „wobei die Musik bei mir immer im Vordergrund stand. Das Schauspiel war immer mein Brotberuf.“ Die Neugründung der Bernward Bükler

Band war nur eine Frage der Zeit. Highko Strom und Kiki Kabel, die sonst mit der britischen Punkband The Adicts unterwegs sind, spielen Gitarre und Bass. Am Schlagzeug sitzt Steve „The Machine“, der auch mal bei Extrabreit war. Im Oktober erschien die EP „Zeit“, die mit recht punkigem Sound davon erzählt, wie es ist, eigentlich altersmäßig nicht mehr dabei zu sein, aber gefühlt eben doch. „Das Schlimmste an der Jugend von heute ist, dass man nicht mehr dazugehört“, singt Bükler etwa zu recht punkigen Sounds. „Ich bin glücklich, wie das klingt, ich bin glücklich über den Spirit dahinter, und ich bin glücklich, dass ich Texte gefunden habe, die jetzt diese Lebensphase beschreiben“, sagt Bükler. „Man hat in vielen Jahren viele Erfahrungen gemacht. Was jetzt kommt, ist ein Bonus: dass man immer noch rocken, veröffentlichen, Videos drehen kann. Ich bin schon sehr glücklich.“

Meine Familie ist hier.

Unsere Jobs gleich nebenan.

Jobs für
NIEDERSACHSEN

Jetzt Job finden unter:
www.jobsfuerniedersachsen.de

Zwischen den Jahren

Eine **STILLE ZEIT**, die uns wieder bei uns selbst ankommen lässt

Die Tage nach Weihnachten haben einen besonderen Klang. Sie sind nicht mehr ganz Festzeit, aber auch noch nicht der Neubeginn, den der Kalender verspricht. Viele Menschen hängen irgendwo zwischen Völlerei-Koma, mentaler Müdigkeit und dem unterschwelligen Gefühl, im alten Jahr noch irgendetwas „leisten“ zu müssen. Gleichzeitig bleibt ein

stiller Wunsch nach Ruhe, Rückzug und Erholung. Genau dieser Zwiespalt macht die Zeit „zwischen den Jahren“ so einzigartig – und so wertvoll.

Wenn die Tage kurz sind und der Körper noch mit der Verdauung der üppigen Festmähler beschäftigt ist, meldet sich oft der Wunsch nach Balance. Jetzt lohnt es sich, Erwartungen he-

runterzufahren und nicht gleich alles optimieren zu wollen. Statt guter Vorsätze im Akkord kann ein kleiner Fokus helfen: eine Gewohnheit, die gut tut; ein Gedanke, der trägt; ein Moment, der bewusst wahrgenommen wird. Selbstfürsorge muss nicht in Spa-Programmen bestehen – manchmal reicht es, einfach langsamer zu werden. Ein Spaziergang ohne Ziel. Eine Tasse Tee mit Blick aus dem Fenster. Ein Morgen, an dem man weder funktionieren noch performen muss.

Besonders hilfreich sind Routinen, die den Körper in dieser Zwischenzeit sanft unterstützen. Frische Luft und Tageslicht stehen dabei ganz oben. Die Sonne zeigt sich zwar spärlich, doch jeder Strahl zählt: Er unterstützt die Vitamin-D-Produktion, wirkt gegen Müdigkeit und hebt die Stimmung. Wer bewusst auf Lichtsuche geht – auf dem Balkon, im Park, während eines kurzen Spaziergangs – spürt oft schon nach wenigen Minuten einen Unterschied. Es ist, als würde der Winter ein kleines Versprechen abgeben: Das Licht kommt zurück. Tatsächlich werden die Tage seit der Wintersonnenwende am 21. Dezember wieder länger, fast unmerklich, aber stetig.

DIE TRADITION DER RAUNÄCHTE

In vielen Kulturen gelten die Tage nach Weihnachten als magisch. Die sogenannten Raunächte markieren seit Jahrhunderten eine Zeit des Innehaltens, der Reinigung und des Übergangs. Je nach Kulturkreis unterscheidet sich ihre Anzahl und ihre Zeitspanne, jedoch finden die Raunächte alle in der Zeit vor dem Dreikönigstag am 5./6. Januar statt. Mancher Volksglaube besagte einst, die Grenze zwischen den Welten sei in diesen Nächten durchlässiger, und viele



Zeit des Innehaltens: Die Raunächte laden dazu ein, Altes loszulassen und neuen Gedanken Raum zu geben.

Foto: Anastasiya Gepp

der heutigen Neujahrsrituale wie die Silvesterkrapfen, Geselligkeit und Orakelspiele wie das Wachs- oder Bleigießen gehen auf diese Vorstellungen zurück.

Aber auch ganz ohne Mystik lässt sich dieser Gedanke modern interpretieren: Die Raunächte laden dazu ein, auf das Vergangene zurückzuschauen, Belastendes loszulassen und neue Gedanken leise entstehen zu lassen, ohne Druck und ohne Eile.

KLEINE MOMENTE DER DANKBARKEIT

Auch Dankbarkeit kann in dieser Phase ein Anker sein. Nicht im großen, weltbewegenden Sinn, sondern im Kleinen: ein guter Moment, ein freundlicher Blick, ein Telefonat, das guttut, ein stiller Abend auf dem Sofa. Indem man die Aufmerksamkeit auf solche Miniatur-Freuden lenkt, wird das Chaos der Welt nicht kleiner – aber das eigene Gleichgewicht etwas stabiler. „Zwischen den Jahren“ ist damit kein Moment der Leere, sondern ein Raum zum Durchatmen. Eine kurze, fragile Zeit, in der man weder alles schaf-

fen noch alles ändern muss. Vielleicht ist sie genau deshalb so wertvoll: weil sie uns erlaubt, uns selbst wieder einzusammeln, bevor wir ins neue Jahr hinübertreten.



Eine kleine Auszeit vor dem Kamin (oder an der Feuerzone) spendet wohlige Wärme und Energie für bevorstehende Aufgaben.

Foto: Taryn Elliot/Pexels

Wir bieten Haushaltshilfe

für Pflegebedürftige ab Pflegegrad 1

Abrechnung über den Zuschuss der Pflegekasse

Reinigung vom Profi

Freundlich und zuverlässig

Küh
CLEANING

Telefon: 01 76 - 19 09 64 45

BIRKENSTOCK

STOCK-SCHUHE

GEORGSTR. 48 | 30159 Hannover

Elektromobile & Wartungsservice

- Vertragspartner vieler Krankenkassen
- bis 15 km/h schnell
- Reichweite bis 60 km
- Ausstellung und Probefahrt
- verschiedene Größen und Ausführungen
- Vermietung
- Neu- und Gebrauchtfahrzeuge
- Parkplätze vorhanden

Kostenloser Akku-Check

Sanitätshäuser Stephan Stöppel

Völgerstraße 6 · 30519 Hannover · Telefon 95 90 56-0

Wallensteinstraße 15 · 30459 Hannover · Telefon 30 05 67-2

Wir suchen Verkäufer (m/w/d)

Wir suchen Verstärkung!

Heimann

Flischerei • Partyservice

Oesselse • Weidenstraße 6 • Tel.: 0 51 02 / 32 24

fleischerei-heimann@t-online.de

Di., Do., Fr.: 8 - 12.30 Uhr u. 15 - 18 Uhr · Mi.: 8 - 12.30 Uhr · Samstag: 7 - 12 Uhr

33246101_002625

Der perfekte **Wurf.**

8 Wochen

NP Digital für nur

3,50 € pro Woche



Und so geht's: QR-Code scannen, telefonisch ☎ 0800 12 34 304 (kostenfrei) oder online bestellen unter abo.Neuepresse.de/8wocheninformiert



Wissen, was **Hannover** und die Welt bewegt.

Neue Presse NP

Partner im RedaktionsNetzwerk Deutschland

37599801_002625



Foto: Darius Krause/Pexels

Fünf kleine Rituale zwischen den Jahren – Sanfte Ideen für Körper und Seele

Licht tanken

Kurz hinausgehen – auf den Balkon, vor die Haustür, in den nächstgelegenen Park. Fünf Minuten Tageslicht können mehr bewirken als ein weiterer Kaffee.

Digital leiser drehen

Für eine überschaubare Zeit – zum Beispiel 30 Minuten – Handy auf Flugmodus. Keine Nachrichten, keine Updates.

Nur ein Getränk, ein ruhiger Platz und der eigene Atem.

Einen Moment würdigen

Am Abend einen Satz notieren: Was hat heute gutgetan? Ein Blick in den Himmel, ein Gespräch, ein warmes Essen – oft sind es die kleinen Dinge, die tragen.

Eine Sache weglassen

Bewusst entscheiden, was heu-

te nicht sein muss: die Wäsche, der Aufräumplan, das Scrollen durch Feeds. Eine kleine Absage an den eigenen Perfektionsanspruch.

Einen leisen Gruß schicken

Einer Person eine kurze Nachricht senden: Ich hab heute an dich gedacht. Kein großer Austausch nötig – oft reicht das Gefühl, verbunden zu sein.

aha-Sammelplätze für Tannenbäume

Rund 170.000 Weihnachtsbäume werden im Stadtgebiet eingesammelt

HANNOVER. Die Abfallwirtschaft Region Hannover (aha) holt die Weihnachtsbäume auch in diesem Jahr wieder an über 200 Standorten im Stadtgebiet kostenlos ab und entsorgt sie. Am Montag, 5. Januar 2026 beginnt aha mit den Abholfahrten, letztmalig werden die Sammelplätze am Freitag, 16. Januar, angefahren. Vor dem 5. Januar bereitgestellte Bäume werden nicht mitgenommen. Auch die aha-Wertstoffhöfe, Deponien sowie die Grüngutannahmestellen im Umland der Region Hannover nehmen abgeschmückte Weihnachtsbäume kostenlos an.

Gut zu wissen: Große Bäume müssen gekürzt werden, damit sie in die Müllfahrzeuge passen. Eine Länge von 1,50 Meter darf



Die Abfallwirtschaft bietet auch 2026 wieder über 200 Sammelplätze im Stadtgebiet. Rund 170.000 Weihnachtsbäume werden eingesammelt.

Foto: aha

nicht überschritten werden. Äste sollten zudem gebündelt und Baumstämme nicht dicker als 15

Zentimeter sein. Einen Teil der Tannenbäume verarbeitet aha zu Kompost. Da Baumschmuck

nicht kompostiert werden kann, müssen Tannen und Fichten komplett abgeschmückt sein.

Der Abfallentsorger bittet die Bürgerinnen und Bürger, die ausgedienten Bäume nur an den Sammelstellen und im genannten Zeitraum vom 5. bis 16. Januar 2026 abzuliegen. Bei falsch abgelegten Bäumen handelt es sich um illegale Abfallentsorgung, die mit Ordnungsstrafen belegt wird. aha bittet zudem darum, an den Sammelstellen Fuß- und Fahrradwege freizuhalten und mit der Ablage der Bäume den Straßenverkehr nicht zu beeinträchtigen.

Die einzelnen Sammelplätze, getrennt nach Stadtteilen, sind aufgeführt unter: aha-region.de/tannenbaum.

INVENTURVERKAUF
RESTPOSTEN EINZELSTÜCKE

Stadler

Deutschlands größte Rad-Auswahl

SALE

bis zu
50%

BULLS E-Bike **2997€ SPAREN**

E-FULLY 27,5"
E-Stream EVA TR2
 • Brose S-Mag plus FIT Antrieb
 • 925 Wh UltraCore Akku
 • 12-Gang Shimano Deore Schaltung
 • Shimano 4-Kolben Hydraulische Scheibenbremsen
 • vollgedrehtes Fahrwerk mit 120 mm Federweg
 Best-Nr.: 100106

brose S-Mag Pro
90 Nm Drehmoment
925 Wh



UVP 5899€
2902€

BULLS E-Bike **2500€ SPAREN**

E-FULLY 29"
SONIC EVO AM-SL 1
 • supersteifer und leichter Vollcarbonrahmen mit Carbonwippe und Carbonhinterbau
 • 725Wh Akku Carbongehäuse
 • Luftfederung mit satten 160mm Federweg
 • 12 Gang Shimano Deore Schaltung
 • Dropper-Post
 • nur ca. 22 kg leicht
 Best-Nr.: 126151

SHIMANO EP 6
85 Nm Drehmoment
725 Wh



UVP 5199€
2699€

FLYER E-Bike **2207€ SPAREN**

PREMIUM E-BIKE 28"
Upstreet 5.43R LE
 • 750 Wh Akku mit einfacher, seitlicher Entnahme
 • Shimano Nexus 5 Nabenschaltung
 • carbonverstärkter und ölfreier Riemenantrieb
 • großes 3.5" Farbdisplay mit smarter Funktion
 • Shimano Deore Discbrake plus Rücktrittbremse
 • 55mm Schwalbe Breitreifen
 • 100 Lux Highend-LED-Lichtanlage
 Best-Nr.: 133347

Panasonic CX Force Pro
75 Nm Drehmoment
750 Wh



UVP 4699€
2492€

Handgefertigt in der Schweiz

KTM E-Bike **1797€ SPAREN**

SPORT-TREKKINGBIKE 29"
Macina Allterra
 • Bosch CX-Motor mit 85 Nm und 625 Wh Bosch Power Tube Akku
 • perfekte Symbiose aus Alltagsrad und Offroad-Tauglichkeit
 • 10 Gang Shimano Schaltung
 • besonders komfortable Akkuentnahme
 • KTM Top-Qualität
 Best-Nr.: 126613

Das smarte System BOSCH CX
85 Nm Drehmoment
625 Wh



UVP 4199€
2402€

PEGASUS E-Bike **1507€ SPAREN**

CITY E-BIKE 28"
Orticello E
 • Schick, stilvoll und leicht durch die City
 • Bosch Active Plus Mittelmotor 50 Nm
 • 500 Wh Bosch Akku
 • Aluminiumrahmen
 • 9-Gang Shimano Alivio Kettenschaltung
 • Hydraulische Scheibenbremsen
 Best-Nr.: 99631

BOSCH Active Line Plus
50 Nm Drehmoment
500 Wh



100% BOSCH
100% Qualität

UVP 3199€
1692€

i:SY E-Bike **2007€ SPAREN**

KOMPAKT E-BIKE 20"
S10 Adventure
 • Bosch Performance Line CX Mittelmotor 85 Nm
 • 545 Wh Bosch Power Pack
 • Aluminiumrahmen
 • Kompakt und praktisch mit Federgabel
 • Smart Sam Plus Performance Geländereifen
 Best-Nr.: P-133538

Das smarte System BOSCH CX
85 Nm Drehmoment
545 Wh



Stadt, Land und Geländetauglich

UVP 4799€
2792€

EXTE **151€ SPAREN**

CITYBIKE
Citta
 • 7-Gang Kettenschaltung
 • Gepäckträger vorne und hinten
 • angenehmer Fahrkomfort durch aufrechte Sitzposition
 Best-Nr.:
 126012 mint
 126013 panna
 96575 blau



UVP 499€
348€

DYNABIKE E-Bike **400€ SPAREN**

CITY E-BIKE 28"
Soul
 • stylisches Komfort-E-Bike für City und Alltag mit stabiler Rahmenkonstruktion
 • entnehmbarer 540 Wh Akku
 • praktische 8 Gang Schaltung
 • Scheibenbremsen
 • Schwalbe Bereifung mit Pannenschutz
 Best-Nr.:
 133492, 133494

ANANDA
Hinterrad-Nabenmotor
540 Wh



UVP 1799€
1399€

PEGASUS **266€ SPAREN**

TREKKINGBIKE 28"
Avanti 18
 • 18-Gang Shimano Tourney Kettenschaltung
 • Beleuchtungsanlage mit Nabendynamo
 • 30 Lux Scheinwerfer und helles Rücklicht
 • Schutzbleche, Seitenständer, Gepäckträger und Kettenschutz
 Best-Nr.: 127064



UVP 599€
333€

HANNOVER Hanomag Gelände Zweirad-Center Stadler Hannover GmbH
Göttinger Straße 16, 30449 Hannover Mo - Fr 10:00 bis 19:30 Uhr, Sa 10:00 bis 19:00 Uhr

Irrtümer, Druckfehler, Preisänderungen und Liefermöglichkeiten vorbehalten. Teilweise keine Originalabbildungen. Angebote nur solange der Vorrat reicht. ** ehemalige UVP *** Preis entspricht unserem Markteinführungspreis der aktuellen Saison 1) Kaufpreis entspricht dem Nettodarlehensbetrag; Gebundener Sollzinssatz (jährl.) 0,0%; effektiver Jahreszins 0,0%; Beispiel: Finanzierungsbetrag 1.000,- Euro, 10 Monate 100,- € Gesamtbetrag bei einer Laufzeit von 10 Monaten: 1.000,- €. Angaben zugleich repräsentatives Beispiel i. S. d. § 17 Abs. 4 PangV. Vermittlung erfolgt ausschließlich für den Kreditgeber BNP Paribas S.A. Niederlassung Deutschland, Standort München: Schwantlhalerstr. 31, 80366 München. In Österreich erfolgt die Vermittlung für die BNP Paribas Personal Finance S.A. Niederlassung Österreich

BUCH-TIPP

Von der kargen Realität der Orkney-Inseln hinein in eine Fantasy-Welt: Paul, ein Schweizer Inneneinrichter mit Sinn für das perfekte Weiß, verschwindet nach einem Auftrag in einem norwegischen Rechenzentrum aus der bekannten Welt. Was folgt, ist ein Abenteuer, das als Reise entlang der Literatur erzählt ist: Paul nimmt „Die Brüder Löwenherz“ von Astrid Lindgren mit, und am Rand taucht Barnhill auf, Orwells Schreibort von „1984“. Christian Krachts „Air“ ist leicht zugänglich und rätselhaft zugleich, ein moderner Roman über Verlust, Übergänge und das leise Entgleiten unserer Gegenwart. Eine perfekte Balance zwischen Dystopie und Eszkapismus.

Christian Kracht: „Air“
Verlag: Kiepenheuer&Witsch
ISBN: 978-3-462-00457-1

FILM-TIPP

Preisgekröntes Drama um familiäre Entfremdung: Agnes und Nora erleben, wie ihr Vater nach langen Jahren der Abwesenheit auftaucht. Er war ein bekannter Regisseur und bietet für sein von ihm erhofftes Comeback der Theaterschauspielerin Nora an, in seinem nächsten Film mitzuspielen. Doch sie lehnt ab. Daraufhin bietet er die Rolle einem jungen Hollywoodstar an. Traumatische Episoden aus der Familiengeschichte werden ans Licht geholt. „Sentimental Value“ gewann bei den Internationalen Filmfestspielen in Cannes den Großen Preis der Jury und wurde von Norwegen als Beitrag für die Oscarverleihung 2026 als bester internationaler Film eingereicht. Das Kino am Raschplatz zeigt den Film am 27. und 28. Dezember, jeweils ab 14.45 und 20.30 Uhr.

Silvester- und Neujahrsklänge

KONZERTE: Barocke Festmusik, Disco-Nacht und zeitgenössische Klangexperimente mit Aspirin und Rollmops

HANNOVER. Das Jahr neigt sich dem Ende zu, und Hannovers Musiklandschaft zeigt sich nochmal von ihrer besonders funkelnden Seite. Zwischen festlicher Barockpracht, zeitgenössischer Neugier, stiller Einkehr und ausgelassener Tanzlust spannt sich zum Jahreswechsel der Bogen an Silvester- und Neujahrskonzerten. Es gibt einige Möglichkeiten, das alte Jahr bewusst zu verabschieden und dem neuen mit offenen Ohren zu begegnen.

Bereits am frühen Silvesterabend, am 31. Dezember, ab 17 Uhr, lädt die Hannoversche Hofkapelle zum festlichen Silvesterkonzert in die Galerie Herrenhausen, Herrenhäuser Straße 3a. Unter dem Motto „Happy Birthday“ werden gleich mehrere Jubiläen gefeiert, darunter 350 Jahre Großer Garten und 30 Jahre Hannoversche Hofkapelle. Auf dem Programm stehen glanzvolle Werke von Johann Sebastian Bach, Georg Philipp Telemann, Johann Carl Christian Fischer und Georg Friedrich Händel, darunter die berühmte Feuerwerksmusik. Der Eintritt kostet zwischen 20 und 50 Euro, der Vorverkauf erfolgt über den Ticketshop von „Herrenhausen Barock“.

Wer den Jahreswechsel tanzend feiern möchte, ist am 31. Dezember ab 21 Uhr im Kulturzentrum Pavillon, Lister Meile 4, richtig. Carsten „Erobique“ Meyer verwandelt die Bühne in eine vibrierende Disco-Oase voller Improvisation, Funk und Humor. Zwischen Disco-Zitaten



Das Niedersächsische Staatsorchester Hannover spielt gleich zwei Neujahrskonzerte am 1. Januar 2026: ab 12 Uhr und ab 19.30 Uhr. Foto: Pernille Sandberg



Das Neue Ensemble spielt sein „Neujahrskonzert à la Valentin“. Foto: Stefan Becker

aus fünf Jahrzehnten und spontanen Gesangseinlagen entsteht eine mitreißende Silvestersause, die Generationen verbindet. Der Einlass beginnt um 20 Uhr, Tickets kosten im Vorverkauf 41,60 Euro, ermäßigt 35 Euro, an der Abendkasse 45 Euro beziehungsweise 40 Euro.

Eine ruhigere, nachdenkliche Perspektive auf den Jahreswechsel bietet das Silvesterkonzert „The Passing of the Year“ am 31. Dezember ab 21 Uhr in der Markuskirche, An der Markuskirche 2. Das Voktett Hannover und Pianist Joonjee Kim

interpretieren Jonathan Doves gleichnamigen Liedzyklus, der in sieben Sätzen den Wandel der Jahreszeiten und des Lebens reflektiert. Die Musik lädt auf eine emotionale Reise von Liebe und Lust bis zu Trauer und Vergänglichkeit und lädt zu innerer Einkehr ein.

Spät am Abend richtet sich der Blick in der Marktkirche, Hanns-Lilje-Platz 2, himmelwärts, wenn Marktkirchenorganist Ulfert Smidt am 31. Dezember ab 22 Uhr zum traditionellen Orgelfeuerwerk einlädt. Das Programm entsteht aus den Musikwünschen des Publikums und verspricht ein ebenso virtuoses wie persönliches Konzerterlebnis zum Jahresausklang. Karten sind für 16 Euro, ermäßigt für 10 Euro, im Vorverkauf über die Buchhandlung an der Marktkirche erhältlich.

Einen ganz eigenen, augenzwinkernden Neujahrskonzert bietet das Neue Ensemble am 1. Januar 2026 um 11.30 Uhr in der Kestner Gesellschaft, Goseriede 11. Unter dem Titel „Neujahrskonzert à la Valentin“ wird Karl Valentins berühmte Forderung nach Märschen zur Erholung des kleinen Mannes wörtlich genommen und ironisch gebrochen. Zwischen zeitgenössischen Werken von Mauricio Kagel, Luciano Berio, Param Vir und Carola Bauckholt erklingt nahezu im Viertelstundentakt ein Marsch, begleitet von Rollmops und Aspirin in der Pause. Das Konzert verbindet Humor, Ernst und musikalische Neugier und kostet je nach Platzgruppe 25 oder 15 Euro Eintritt.

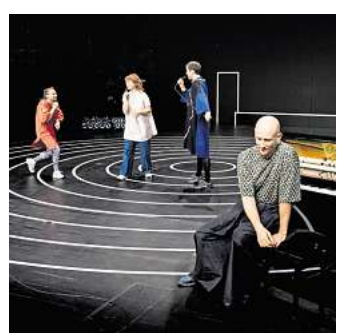
Mit einem traditionsreichen Auftakt begrüßt das Niedersächsische Staatsorchester Han-

nover am Neujahrstag 2026 das Publikum im Opernhaus Hannover, Opernplatz 1. Unter der Leitung von Generalmusikdirektor Stephan Zilius und gemeinsam mit Sängerinnen und Sängern des Opernensembles steht das Programm ganz im Zeichen des Jahres 1926, dessen musikalische Vielfalt vor genau hundert Jahren stilprägend war. Werke, die damals uraufgeführt wurden oder 1926 in Hannover erklangen, lassen die Goldenen Zwanziger lebendig werden, von Puccini bis Schostakowitsch. Launig moderiert wird das Konzert von Intendant Bodo Busse und Dramaturg Arno Lückner. Das Neujahrskonzert findet am 1. Januar 2026 ab 12 Uhr sowie ab 19.30 Uhr statt. Eintrittskarten sind im Vorverkauf zu Preisen zwischen 33 und 107 Euro erhältlich. **RHR**

Dantes Liebe trifft Popmusik

HANNOVER. Was dabei herauskommt, wenn Dantes Jugendwerk „Vita Nova“ auf Meat Loaf und Britney Spears trifft, ist in der Inszenierung von „Das neue Leben“ im Schauspielhaus Hannover zu erleben. Auf der Bühne singen zwei Schauspielerinnen und ein Schauspieler, begleitet von einem Mann am Klavier. Im Mittelpunkt steht Beatrice, die große, unerreichbare Geliebte. Dante verliebt sich als Kind in sie, begegnet ihr Jahre später noch einmal – doch zu einem wirklichen Zusammenkommen kommt es nicht. Beatrice stirbt früh, und was bleibt, ist eine Leerstelle, die Dante mit Sprache füllt. Er macht sie zum Bezugspunkt seines Schreibens und lässt sie in der „Göttlichen Komödie“ sogar zu einer Figur werden, der er durch Hölle, Fegefeuer und Paradies folgt. Die Inszenierung nimmt diese Ausgangslage als Frage an die Gegenwart: Was bedeutet es, eine Gelegenheit verpasst zu ha-

ben? Wie geht man weiter, wenn das, was man sich wünscht, nicht mehr möglich ist – und wie beginnt man überhaupt noch einmal neu? Regisseur Christopher Rüping und sein Ensemble greifen die historischen Texte auf, führen sie fort, probieren sie aus, setzen sie in Beziehung zu heutigen Liebesbildern. Dabei prallen Epochen bewusst aufeinander: Liebesgedichte aus dem Spätmittelalter



„Das neue Leben“ am Schauspiel Hannover. Foto: Jörg Brüggemann

stehen neben Popsongs. Aus dem Wechsel entsteht ein Abend, der zwischen Intimität und großer Geste pendelt und die Reise „von der Erde in den Himmel und zurück“ als Theatererfahrung spürbar machen will.

Rüping, 1985 in Hannover geboren, gehört zu den prägenden Regisseuren seiner Generation. Er ist für Arbeiten bekannt, die Nähe zum Publikum suchen und Raum für Begegnungen schaffen. Seine Inszenierungen wurden unter anderem mehrfach zum Berliner Theatertreffen eingeladen; außerdem erhielt er Auszeichnungen wie den Nestroy-Theaterpreis und den Theaterpreis Berlin.

Die nächsten Termine sind Sonntag, 28. Dezember, ab 19 Uhr, sowie Dienstag, 30. Dezember, ab 19.30 Uhr, im Schauspiel Hannover, Prinzenstraße 9. **RED**

Vorverkauf: staatstheater-hannover.de

Doppeltes Spiel

HANNOVER. Der Kunstraum Friesenstraße in Hannover widmet sich in seiner aktuellen Ausstellung dem Motiv der Verdopplung und dem Spiel mit Identität. Unter dem Titel „Doppel Two: Sammlung Gisela Sperling und Gäste“ sind bis Sonntag, 15. Februar, künstlerische Arbeiten zu sehen, in denen Wiederholungen, Paarungen und Zwillingsbeziehungen ebenso eine Rolle spielen wie Pendants, Diptychen, Kopien, Repliken, Doubletten oder Halbierungen.

Die Sammlung Gisela Sperling konzentriert sich nach Angaben des Kunstraums von Beginn an auf künstlerische Positionen, die aus der Zeichnung oder der Skulptur entwickelt sind. Im Mittelpunkt steht damit das Verhältnis zweier Künste, die unterschiedliche Ansätze verfolgen: Zeichnung ist auf die Fläche begrenzt und erzeugt dort Raum, während Skulptur mit Volumen den dreidimensionalen Raum

gestaltet. In der Gegenüberstellung plastischer Werke und Zeichnungen eröffnet sich eine Auseinandersetzung mit Raum, Volumen, Illusion und Linie. Neben Arbeiten aus der Sammlung Sperling umfasst die Schau auch Leihgaben, unter anderem von Silvia Bächli, Günther Förg und Tony Cragg. Zudem sind japanische Rollbilder Teil der Präsentation. Die dritte Dimension spielt bei Arbeiten von Christia-

ne Möbus, Jan Meyer-Rogge, Axel Fischer und Michael Cleff eine zentrale Rolle.

Geöffnet ist die Ausstellung freitags und sonnabends, jeweils von 16 bis 19 Uhr, sowie nach Vereinbarung, im Kunstraum Friesenstraße, Friesenstraße 15. An Feiertagen sind Abweichungen möglich. Der Eintritt ist frei. **RED**

kunstraum-friesenstrasse.com

Installation von Axel Fischer: „Nadelbaum 1988/2025“.
Foto: Birgit Streicher



Geänderte Öffnungszeiten

HANNOVER. Aufgrund des Feiertags kommt es rund um Silvester und Neujahr bei städtischen Einrichtungen und Dienststellen zu geänderten Öffnungszeiten.

BÜRGERDIENSTE / VERWALTUNG

- Bürgeramt Aegi: geöffnet am 29. und 30. Dezember sowie am 2. Januar für dringend benötigte Dienstleistungen nach Terminvereinbarung. Am 27. Dezember und 3. Januar geschlossen. Alle weiteren Bürgerämter sind in diesem Zeitraum geschlossen. Services wie Meldebescheinigungen, Gewerbemeldungen, Führungszeugnisse, Bewohnerparkausweise, Ummeldungen, Anmeldungen und Führerscheinumtausch werden auch online angeboten: hannover.gov.de.
- Bürgerbüro im Neuen Rathaus: 29. und 30. Dezember sowie 2. Januar: erreichbar ausschließlich über E-Mail (bueroer@hannover-stadt.de) sowie telefonisch unter (0511) 16845252.
- Neues Rathaus: 31. Dezember sowie 1. Januar: geschlossen

BILDUNG UND KULTUR

- Ada-und-Theodor-Lessing-Volkshochschule: bis 4. Januar geschlossen
- Kino im Künstlerhaus: bis 4. Januar geschlossen
- Musikschule: bis 5. Januar geschlossen
- Museum August Kestner, Hannover Kiosk, Sprengel Museum: 31. Dezember sowie 1. Januar geschlossen
- Zeitzentrum ZivilCourage: bis 4. Januar geschlossen
- Stadtbibliothek (Zentrale am Aegi): 31. Dezember und 1. Januar geschlossen
- Stadtbibliothek Am Kronsberg: bis 1. Januar geschlossen
- Fahrbibliothek: vom 31. Dezember bis 4. Januar geschlossen
- Stadtbibliothek Ricklingen: bis 4. Januar geschlossen
- Stadtbibliothek Vahrenheide: bis 11. Januar geschlossen
- Stadtbibliothek Vahrenwald: bis 4. Januar geschlossen
- Die Zentralbibliothek und alle anderen Stadtbibliotheken haben zwischen den Jahren zu den regulären Zeiten geöffnet.

STÄDTISCHE BÄDER

- Allgemein: 31. Dezember: Jahresausklang von 7 bis 13 Uhr; Saunen: geschlossen an Silvester und Neujahr
- Misburger Bad: geöffnet am 30. Dezember, 12 bis 21.30 Uhr, 31. Dezember, 7 bis 13 Uhr, 2. Januar, 6.30 bis 21.30 Uhr
- Stadionbad: 30. Dezember, 6.30 bis 22 Uhr, 31. Dezember, 7 bis 13 Uhr
- Stöckener Bad: geöffnet am 29. Dezember, 6.30 bis 10.30 Uhr, 30. Dezember, 6.30 bis 13.30 Uhr, 31. Dezember, 7 bis 13 Uhr, 2. Januar, 6.30 bis 13.30 Uhr
- Vahrenwalder Bad: geöffnet am 29. Dezember, 6 bis 21.30 Uhr, 31. Dezember, 7 bis 13 Uhr

hannover.de



HERBERT GRÖNEMEYER - OPEN AIRS 2027
Freitag, 18.06.2027 | Heinz von Heiden Arena

Ihr persönlicher Ticketservice der HAZ & NP

Alle Stars. Alle Tickets. Ein Shop.

Van Gogh - The Immersive Experience
Diverse Termine: Alte Druckerei

SingAlong - Das große Mitsing-Event
08. Januar 2026: Cafe Glocksee

Sinfoniekonzert
09. Januar 2026: Großer Sendesaal

Hagen Rether - Liebe
09. Januar 2026: Theater am Aegi

Der Nussknacker
09. Januar 2026: Theater am Aegi

Han. Indians - Han. Scorpions
04. Januar 2026: Eissporthalle

J.B.O. - Tour Of The Rising Fun
16. Januar 2026: Pavillon

Feuerwerk der Turnkunst
17. Januar 2026: ZAG-Arena

Vor Ort für Sie da:

In den HAZ & NP Geschäftsstellen

Hannover, Lange Laube 10

Theater am Aegi, Aegidientorplatz 2

Burgdorf, Marktstraße 16



tickets.haz.de | Barrierefreier Schwerbehinderten-Service unter: service@haz-ticketshop.de

„Dieses kreative Chaos funktioniert gut, wir machen ein cooles Programm“

Das große **magaScene-INTERVIEW** mit Jürgen Grambeck (Geschäftsführer Béi Chéz Heinz e.V.)

Das Béi Chéz Heinz gehört seit Jahrzehnten zur Kulturlandschaft Hannovers. Legendäre Konzerte und andere Veranstaltungen haben hier stattgefunden, fast jede Hannover-Band hat hier schon mal auf der Bühne gestanden, und auch internationale Kapellen und Künstlerinnen und Künstler haben den sympathischen Laden mittlerweile fest in ihren Tourplan integriert. Umso beunruhigender war der Umstand, dass die Zukunft der Location lange Jahre unsicher war. Denn mit dem großen Umbau des Fössebadens wird auch das Heinz an dieser Stelle verschwinden. Nun wurde mit einem Umzug in das ehemalige Musiktheater BAD aber eine Lösung gefunden. Schorse Schröder sprach mit Jürgen Grambeck, dem Geschäftsführer des Béi Chéz Heinz e.V. Das ganze Interview steht in der Januar-Ausgabe der magaScene.

magaScene: Jürgen, warum heißt das Béi Chéz Heinz eigentlich so?
 Grambeck: Der Béi Chéz Heinz e.V. ist aus der DGB-Jugend hervorgegangen. Der Treffpunkt in der Spichernstraße hieß damals DGB-Jugendtreff. Wenn man das ausschreibt, heißt es dann Deutscher Gewerkschaftsbund Jugendtreff. Das hört sich doch superspannend an, oder? Da will man auf jeden Fall hin, wenn dort ein Konzert ist. (lacht) Wir haben dann überlegt. Das ist natürlich schwierig, und wenn eine große Organisation dranhängt

wie der DGB, umso mehr. Der damalige Jugendsekretär sagte mir dann auch, dass der Name irgendeinen Bezug zum DGB haben sollte. Der damalige Vorsitzende des DGB Niedersachsen hieß Heinz Hermann Witte. Zuerst wollten wir den Laden „Bei Heinz“ nennen. Nach dem achten Bier oder so klang das aber auch nicht mehr so richtig gut. Also haben wir noch das Chéz drangehängt und dann hieß es auf einmal Béi Chéz Heinz.

magaScene: Wie viele Leute beschäftigt Ihr hier im Heinz?
 Grambeck: Das Béi Chéz Heinz hat inklusive unserer Auszubildenden elf feste Mitarbeiter. Das ist das feste Team. Da kommen aber noch Leute hinzu, die hier bei den Veranstaltungen arbeiten, Theke machen, auf-räumen und vieles mehr. Das schwankt immer ein wenig zwischen 25 bis 30 Leuten. Dann gibt es noch die Freelancer, das sind unsere Techniker. Damit der Laden hier läuft, sind das also immer so um die 50 Leute.

magaScene: Es gibt einen Punkt auf den Ihr zu Recht stolz seid. Ihr habt, im Gegensatz zu vielen anderen Kultureinrichtungen, nie regelmäßige Förderungen für den Betrieb des Béi Chéz Heinz erhalten.
 Grambeck: Das stimmt. Von der Stadt bekommen wir kein regelmäßiges Geld. Während Corona haben wir mal ein bisschen be-

kommen. Aber nicht nur von der Stadt, auch vom Bund und der Bundesagentur für Arbeit. Da wir aber auch ein Ausbildungsbetrieb sind, haben wir in dem Bereich eine Kooperation mit der Stadt. Die Veranstaltungskaufleute, die wir hier ausbilden, sind dort angestellt. Das ist aber die einzige Hilfe, die wir bekommen. Den laufenden Betrieb stemmen wir allein. Immer schon.

magaScene: Kommen wir zum Umzug ins Musiktheater BAD. Ihr dürft sicher bis Ende 2026 in den alten Räumen bleiben. Vielleicht sogar auch noch ein halbes Jahr länger. 2027 soll, wenn alles gut läuft, im BAD eröffnet werden. Wie sieht das ideale Béi Chéz Heinz in den Räumen des Musiktheaters BAD für Dich aus?
 Grambeck: Ideal wäre, dass wir das komplette Gebäude durchsanieren und wir dort drei Indoor-Areas haben. Ähnlich wie hier eben. Eine für rund 400 Leute und zwei kleinere für um die 40 oder 50 Leute. Die genauen Kapazitäten müssen wir aber noch prüfen. Wenn ich sanieren sage, meine ich auch den Keller, das Erdgeschoss und auch, dass oben der Dachstuhl komplett ausgebaut ist. Den brauchen wir, um all unseren Mitarbeitenden gute Arbeitsbedingungen zu bieten. Dazu gehört auch, dass das Haus komplett barrierefrei wird. Zumindest erstmal das Erdgeschoss und das Souterrain. Ein absolutes Highlight



„Unser Programm hat sich immer gewandelt und geht mit der Zeit.“
 Foto: Clemens Niehaus

wäre, wenn wir auch draußen am Pool Open-Air-Konzerte machen dürften. Natürlich mit wesentlich weniger Besuchern, als wir das von früher kennen. Das lassen wir gerade schalltechnisch untersuchen. Wir möchten, dass Lautstärke möglichst auf das Grundstück begrenzt bleibt. Da gibt es heutzutage viel bessere Möglichkeiten.

magaScene: Passt Ihr Euer Programm auch an die Bedürfnisse der jüngeren Generation an?
 Grambeck: Unser Programm hat sich immer gewandelt und geht mit der Zeit. Schon durch unsere jungen Azubis, die hier Veranstaltungskaufleute werden. Sie bringen frische, neue Ideen mit, die dann auch verwirklicht werden. Das ist auch gut so.

magaScene
 Viele weitere, spannende Neuigkeiten aus der lokalen Kulturszene finden Sie in der aktuellen Ausgabe unseres Partnermediums magaScene, monatlich frisch gedruckt und kostenlos an über 500 Auslegestellen in Hannover oder online auf www.magaScene.de inklusive Download-Möglichkeit.



Marmo Oak natur (8551)

Unser Verkaufspreis, €/m ²	18,99
PE-Dämmung 2 mm stark, unser Preis €/m ²	0,99
Fußleisten passend, unser Preis €/lfm.	5,41
Alles zusammen:	25,39

Sie zahlen nur €/m² 9,99

bodomoLAMINAT (8550)
 Dekor Marmo Oak grau
 • 8 mm Stärke | NK 32 | AC4
 • Perfekt für stark beanspruchte Räume
 • Authentische Fugen für die Dielen-Optik
 • Made in Germany / Blauer Engel
 • Schnelle und einfache Verlegung

Buffalo spice (100029338)

Unser Verkaufspreis, €/m ²	19,99
Fußleisten passend, unser Preis €/lfm.	3,75
Alles zusammen:	23,74

Sie zahlen nur €/m² 16,99

Rigid-Vinyl (100029337)
 Dekor Buffalo sand
 • 4,5 mm Stärke | Nutzschiene: 0,2 mm | NK 22+
 • Integrierte Dämmung
 • Natürlicher Holzlook in warmen Tönen
 • Strapazierfähig und robust
 • 100 % Wasserfest und pflegeleicht

BODEN KNALLER

Bis zu

60% sparen!



NUR BIS 13.01.

*Nur auf ausgewählte Böden bis zum 13.01.2026. Nicht kombinierbar mit anderen Aktionen. Eine Rabattierung bereits getätigter Aufträge ist nicht möglich. Abgabe nur in haushaltsüblichen Mengen bei sofortiger Mitnahme. Dieses Angebot gilt nicht für Zubehör. Nur solange der Vorrat reicht.

Laminat Vinyl Parkett

Laminat DEPOT

Öffnungszeiten: Mo-Fr 10 - 19 Uhr • Sa 9 - 18 Uhr



Hannover am A2 Center • Varrelheide 204



SONNTAG IST SCHAUTAG!

Jeden Sonntag 12.00 Uhr – 16.00 Uhr ohne Verkauf und Beratung



laminatdepot.de

Jetzt 20x - auch in: Bielefeld, Bietigheim, Bochum, Dortmund, Duisburg, Erkrath, Essen, Gelsenkirchen, Hamburg, Hamm, Iserlohn, Lippstadt, Mönchengladbach, Mülheim/Ruhr, Paderborn, Porta Westfalica, Solingen, Velbert und Wuppertal

HOROSKOP

WIDDER 21.3.–20.4.
Wo es um Neuland geht, ist Skepsis angesagt! Sie laufen Gefahr, sich zurzeit schnell für etwas zu begeistern, das sich später als Flop entpuppt.

WAAGE 24.9.–23.10.
Gefühl und Vernunft sind jetzt stark miteinander verknüpft. Sie können Problemsituationen mithilfe Ihres scharfen Verstandes perfekt bewältigen.

STIER 21.4.–20.5.
Es sollte versucht werden, in einer Sache etwas Zeit zu gewinnen. Vor allen Dingen müssen Sie nüchtern und sachlich an diese Aufgabe herangehen.

SKORPION 24.10.–22.11.
In einer strittigen Angelegenheit wird ein vernünftiger Vergleich erzielt, der vieles bereinigt. Es zeigt sich, dass Diplomatie Ihre Stärke ist.

ZWILLINGE 21.5.–21.6.
Man wird versuchen, Sie herauszufordern. Reagieren Sie nicht darauf. Gesundheitlich dürften sich jetzt kaum irgendwelche Beschwerden einstellen.

SCHUTZE 23.11.–21.12.
Ein zu zaghaftes Vorgehen könnte am Arbeitsplatz dazu führen, dass andere schneller sind und Sie nicht das erhalten, was Sie sich erhofft haben.

KREBS 22.6.–22.7.
Allmählich gewinnen Sie Ihr inneres Gleichgewicht zurück und können sich auf sachliche Themen konzentrieren, die jetzt bearbeitet werden müssen.

STEINBOCK 22.12.–20.1.
Sie haben gerade die Möglichkeit, etwas für Ihr Wohlbefinden zu tun. Nehmen Sie jede Hilfe an. Sie werden sehen, wie gut Sie sich fühlen können.

LÖWE 23.7.–23.8.
Eine kritische Bemerkung wird Sie möglicherweise nachdenklich stimmen. Sie sollten sich etwas einfallen lassen, um eine Situation zu verbessern.

WASSERMANN 21.1.–19.2.
Jetzt äußerst aktiv sein! Wenn Sie sich durch nichts von Ihrem Ziel abbringen lassen, werden Sie sich später an diese Zeit gerne zurückerinnern.

JUNGFRAU 24.8.–23.9.
Unvorhergesehenes mag Sie veranlassen, Ihr Programm zu ändern. Doch keine Bange: Was sich dafür an Neuem ergibt, wird eine Umstellung wert sein.

FISCHE 20.2.–20.3.
Entgegengebrachte Freundlichkeit ist aufrichtig gemeint. Misträuen wäre unangemessen. Sorgen Sie für ausreichend Schlaf und richtige Ernährung.

APOTHEKEN

SAMSTAG 8.30 BIS SONNTAG 8.30 UHR:

- Annen-Apotheke,** Tel. 701878, An der Lutherkirche 19
- Lotus-Apotheke,** Tel. 9887397, Geibelstr. 31
- Rathaus-Apotheke,** Tel. 440305, Falkenstr. 29
- EMPELDE: Apotheke am Wohnpark,** Tel. 462940, Berliner Str. 23

SONNTAG 8.30 BIS MONTAG 8.30 UHR:

- Apotheke zur Kugel,** Tel. 669944, Bödekerstr. 69
- Helios-Apotheke,** Tel. 407363, Geveker Kamp 58
- Leine-Apotheke Misburg,** Tel. 580900, Waldstr. 1
- Rosen-Apotheke,** Tel. 327274, Lavestr. 6

Rätselspaß am Wochenende

abbruch-reif	Stoff-rück-seite	Kletter-pflanze	Ein-spruch	franz. Mehr-zahl-artikel	Welt-raum	italie-nischer Dirigent †1975	Leid, Kummer	US-Airline (Abk.)	Lehr-gänge	Zustim-mung (Abk.)
			6	4			Kfz-Z. Helm-stedt			8
Sohn Isaaks (A.T.)	3	selbst-gefällig			Chrono-meter-antrieb					5
	10		medizi-nisch: Bein, Knochen		zu keiner Zeit					7
Kummer		röm. Zahl-zeichen: sechs						deutsche Vorsilbe für „aus-einander“	Schalt-uhr (engl.)	
Fern-sehen (Abk.)								Spitzen-schläger (engl.)	Krän-kung, Affront	
										2
Hawaii-Blumen-kranz	englisch: zu (viel)	Fluss in Luxem-burg	Wasser-vogel	latei-nisch: Betel!	nieder-ländisch: eins	med. Fach-bereich (Abk.)	Düsen-flug-zeug	latei-nische Vorsilbe: weg	Treffer beim Fußball	englisch: nach, zu
Stimm-lage							Eigelb			
über-holt (engl.)	1		nordi-sches Herden-tier						Platz, Stelle	
Pizza-gewürz										

Länger im Blick bleiben:
Hier Ihre Anzeige buchen auf www.wochenblaetter.de

LEBENSHILFE

Drogenberatungsstelle	70 14 60	Selbsthilfegruppen (Kontaktstelle)	66 65 67
Drogenberatung Neues Land	33 61 17 30	Krisenberatung Mädchenhaus zwei 13	3 00 58 72
Alkohol- u. Medikamentenabhängige	70 03 10 90	Frauenhaus Hannover	66 44 77
Anonyme Alkoholiker	9 80 55 14	Frauen- und Kinderschutzhaus	69 86 46
Hannöversche Aids-Hilfe	(07 00) 44 53 35 11	Sorgentelefon Kinder und Jugendliche	(08 00) 1 11 03 33
Telefonseelsorge	(08 00) 1 11 01 11	Hörgeschädigtenberatung	8 38 65 32
Epilepsie-Beratung	8 56 50 25	Sehgeschädigtenberatung	5 10 42 18

NOTDIENSTE

Stadt Hannover:

Allgemeiner Notruf (Polizei)	110
Feuerwehr	112
Rettingsleitstelle	
Krankentransport	1 92 22
Gift-Notrufzentrale (05 51) 1 92 40	
Notfallsprechstunde (Zentrum)	11 61 17
Notfallsprechstunde (Nordstadt)	1 23 83 43
Kinderärztliche Notfallambulanz	81 15 33 00
Augenarzt	31 40 44
Zahnärztlicher Notdienst (alle Kassen)	31 10 31
Zahnärztl. Notdienst (alle Kassen)	6 42 48 08
Privatärztlicher Notdienst* (0 18 05) 30 45 05	1 92 57
Privatärztl. Notdienst* (0 18 05) 30 45 05	
Privatzahnärztl. Notdienst*	8 38 73 03
Zahnschmerz-Notdienst	2 61 42 10
Schwangere in Not (08 00) 6 05 00 40	
Notruf für vergewaltigte Frauen	33 21 12
Tierärztlicher Notdienst	65 51 18 21

TECHNISCHE NOTDIENSTE

Pannenhilfe des ADAC (0 18 02) 22 22 22	
Pannenhilfe des ACE (0 18 02) 34 35 36	
Pannenhilfe des AvD (08 00) 9 90 99 09	
Deutsche Telekom (08 00) 3 30 20 00	
Stadtwerke (Gas) 4 30 41 11	
Stadtwerke (Strom) 4 30 31 11	
Stadtwerke (Wasser) 4 30 51 11	
Stadtwerke (Fernwärme) 4 30 32 11	
Stadtwerke (Straßenbeleuchtung) 4 30 31 12	
Installateure, Heizung, Sanitär 84 10 10	
Elektro-Notdienst 1 31 66 91	

hallo LESERREISEN
Musik & Kultur 2026



MUSICAL CABARET
Willkommen, bienvenue, welcome! in der Staatsoperette Dresden
Termin Tagesfahrt: So. 18.01.2026
Ihr Reisepreis ab € 99 Tagesfahrt p. P. inkl. PG 3

Leistungen:
✓ Fahrt im Komfortreisebus ab/bis Hannover
✓ Eintritt Staatsoperette Dresden „Musical Cabaret“ PG 3 um 15.00 Uhr

Extrakosten pro Person:
Aufpreis Eintrittskarte Cabaret PG 2 € 15
Aufpreis Eintrittskarte Cabaret PG 1 € 20



Friedrichstadt-Palast Berlin
Grand Show „BLINDED by DELIGHT“
Termine Tagesfahrt: So. 22.02.2026, Sa. 28.02.2026*, So. 01.03.2026, Sa. 07.03.2026*, So. 22.03.2026, Sa. 11.04.2026*
Termine 2-Tage-Reise/ÜF: So. 12.04.2026, Sa. 02.05.2026*, So. 03.05.2026, Sa. 09.05.2026*, Sa. 30.05.2026*, Sa. 06.06.2026*
Ihr Reisepreis ab € 89 Tagesfahrt p. P. inkl. PG 5 So.
Ihr Reisepreis ab € 199 2-Tage p. P. im DZ inkl. PG 5

Leistungen Tagesfahrt:
✓ Fahrt im Komfortreisebus ab/bis Hannover ✓ Eintrittskarte Friedrichstadt-Palast Neue Grand Show BLINDED by DELIGHT PG 5 um 15.30
Zusätzliche Leistungen 2-Tage-Reise:
✓ 1 Übernachtung mit Frühstücksbuffet im Leonardo Hotel Berlin Mitte**** ✓ Eintrittskarte Friedrichstadt-Palast Neue Grand Show BLINDED by DELIGHT in PG 5 um 15.30 / ** 19.30 Uhr

Extrakosten pro Person Tagesfahrt:
Aufpreis Eintrittskarte PG 4 € 33 / PG 3 € 44 / PG 2 € 54 / PG 1 € 64 / PG Premium € 80 / PG VIP € 108 • **Aufpreis Termine Sa. € 10

Extrakosten pro Person 2-Tage-Reise:
EZ Comfort-Zuschlag € 44 • Aufpreis Termin 17.05. im DZ € 30 / EZ-Z. € 66 • Aufpreis Termin 24.05 im DZ € 40 / EZ-Z. € 75 • Aufpreis DZ Sup. 22 qm € 10 / EZ € 20 • DZ Exec. 27 qm € 30 / EZ € 60 • Aufpreis Eintrittskarte PG 4 € 33 / PG 3 € 44 / PG 2 € 54 / PG 1 € 64 / PG Premium € 80 / PG VIP € 108 • City-Tax zahlbar vor Anreise



Ein Abend in der Staatsoper Hamburg!
Ballettklassiker von John Neumeier oder Pina Bausch in der Hansestadt genießen
Termin Tagesfahrt: So. 18.01.2026 Tod in Venedig 17.00 Uhr ab PG 4 € 189
So. 10.05.2026 The times are racing / P. Bausch 18.00 Uhr ab PG 3 € 199
Mi. 24.06.2026 Nijinsky 19.30 Uhr ab PG 3 € 209
Fr. 03.07.2026 Die Möwe 19.30 Uhr ab PG 3 € 209

Leistungen:
✓ Fahrt im Komfortreisebus ab/bis Hannover
✓ Eintrittskarte Hamburger Staatsoper Großer Saal Ballettabend John Neumeier oder Sonderprogramm Pina Bausch in PG 4 oder PG 3 lt. Vorstellung

Extrakosten pro Person:
Aufpreis 18.01.26 Tod in Venedig PG 3 € 20 / PG 2 € 30 / PG 1 € 42
Aufpreis 10.05.26 The times are racing PG 2 € 22 / PG 1 € 36
Aufpreis 24.06.26 Nijinsky PG 2 € 22 / PG 1 € 36
Aufpreis 03.07.26 Die Möwe PG 1 € 25

BUCHUNG UND BERATUNG (Montag – Freitag 9.00 – 16.00 Uhr): Pülm Reisen GmbH // Kennwort: 3061 // Tel.: (0 53 84) 9 60 60
Irrtümer und Druckfehler vorbehalten. Alle Angebote solange der Vorrat reicht, inkl. MwSt. sowie exkl. kommunaler Abgaben. Veranstalter: Pülm Reisen GmbH, www.puelmreisen.de

► **STELLENMARKT**

► **STELLENGESUCHE**

► **STELLENGESUCHE**

Maler sucht Arbeit. ☎0157-33254341



Werden Sie Fluss-Pate!

NABU.de/fluss-pate
E-Mail: paten@NABU.de
Tel.: 030.284984-1574

► **IMMOBILIENMARKT**

► **IMMOBILIENKAUF-
GESUCHE**

► **HÄUSER**

SUCHE HAUS

auch sanierungsbedürftig und älter oder zum abreißen.
☎ 0176 86 09 98 68

► **GRUNDSTÜCKE**

SUCHE BAUMÖGLICHKEIT
ab 400qm. Abschnitt vom Garten, Abrisshaus, 2.Reihe, Resthof, o.ä.
☎ 0176 15 41 63 72

Hans Beger Stiftung

Bauchspeicheldrüsenkrebs

Unterstützen Sie Forschung!



www.pankreasstiftung.de

► **MARKTPLATZ**

► **MARKTPLATZ**

► **MÖBEL / HAUSRAT**

Kaufe altes Silberbesteck, auch versilbert ☎ (0177) 8884144

Kaufe Omas Geschirr, Möbel Gläser 0511/4581945 oder 0162/8624379

► **SCHMUCK & UHREN**

! Suche Uhren aller Art 01605319258!

► **GARTEN**

Baumfällung, -schnitt, -pflege, Roden von Hecken, Wurzelräsens usw. inkl. Entsorgung. 20 Jahre Erfahrung, wir erledigen das! Firma J.Schröter Tel.01772492640 gerne auch Whatsapp Gartenpflege ☎ 0173/5656896

► **BAUEN & WOHNEN /
BAUMARKT**

Fliesenleger + Badsanierung ☎ 0160/97739654

37587101_002625

► **Dienstleistungen**

www.ihr-helferchen.de
Die faire Haushaltsauflösung & Entrümpelung. Vom Keller bis Dach. Mit fairer Wertver. Wir arbeiten gründlich, besenrein & diskret. ☎ 0511/12271851

Für Senioren bequemes Renovieren. Wir gestalten Ihre Wohnung, räumen aus u. ein, hinterlassen ein saub. Heim. Malerbetrieb Gebr. Maikowski GbR, www.seniorenmalerei.de (0511)-314441

www.allesweg24.de
Der Fachbetrieb für Entrümpelung und Haushaltsauflösung mit Wertverrechnung. ☎ (0511) 499495

Kessel-Thermenerneuerung, Rep.- u. Wartung ☎ (0511) 5435160 Klimatherm aktasderpacktdas.de ☎0511/5347369 Haushaltsauflösung mit Wertanrechnung

Tapezieren/streichen, Termine frei! Fa.Hasani 05112281020, 01775874281

Hecken/Baumschnitt, Gartenpflege zum FP-10% Rabatt ☎0176 23608987 37565901_002625

Gartenpflege inkl Ents.017641467766

Gartenar. Inkl. Ents. 0511/96774765

Dachdecker ☎ 0511/44497279

Umzüge, Entr., Transp. 0511/71657401

Gartenarb. Inkl. Ents. 051027370745

Entrümp. & Kleintrans. (0163)9134970 36098401_002625

Gartenpflege zum FP 0163/7709224

Fa. Schmeißer ☎(0511) 60 44 499

► **TIERMARKT**

Austr.-Sheph.-Welpen, geboren, 5.11.25, zu verk. ☎0171/1492276

► **KRAFTFAHRZEUGMARKT**

► **KFZ ANGEBOTE**

► **VW**



ID.5 Pro Performance
EZ 05/23, 150kW (204PS) große Batterie, sehr gute Ausstattung, Scheckheftgepflegt, NR, unfallfrei, Euro 6, innen schwarz mit Leder 545 km Gesamtreichweite 62.000 km Laufleistung 31.500 €
Mobil: 015172860585



MEIN ERBE WILDNIS

INFORMIEREN SIE SICH JETZT
zgf.de/testament

► **MOTORRÄDER /
ZWEIRÄDER**

Kaufe Motorräder ☎ (05121) 514583

► **KFZ GESUCHE**

► **WOHNMOBILE /
-WAGEN**

Wir kaufen Wohnmobile+Wohnwagen ☎ 03944-3 61 60, www.wm-aw.de Fa.

► **BEKANNTSCHAFTS-
ANZEIGEN**

► **KONTAKTBÖRSE /
EROTIK**

Moni (32) privat ☎01525-51 77 012

**Bei Anzeigen, die unter
Chiffre erscheinen,**

können wir über Auftraggeber keine Auskunft geben. Die Geheimhaltung des Auftraggebers ist jeweils verpflichtender Bestandteil des Anzeigen-Auftrages bei Chiffre-Anzeigen.

**ALLE STARS.
ALLE TICKETS.
EIN SHOP!**

UNSER TIPP:
Verschenken Sie Ticket-Gutscheine!

HAZ Tickets NP

haz-ticketshop.de • np-ticketshop.de

hallo wochenende
erscheint jeden Sonnabend/Sonntag

MADSACK Medien
Hannover GmbH & Co. KG
August-Madsack-Straße 1
30559 Hannover
www.wochenblaetter.de
E-Mail: info@wochenblaetter.de

Redaktionsleitung:
Christian Käufer
E-Mail: redaktion@wochenblaetter.de
hallo Wochenende erscheint in Teilen in Kooperation mit HAZ und NP

Fließtextanzeigen - Annahme:
Tel.: 0800/1 544 233*
*kostenlose Servicenummer

Verantwortlich für den Anzeigenteil:
Patrick Bludau

Zustellung:
WM Vertriebs- und Werbeservice GmbH,
August-Madsack-Straße 1, 30559 Hannover,
Unter www.wochenblaetter.de können Sie uns ganz einfach mit zwei Klicks melden, wenn Sie die Zeitung nicht bekommen haben.

Druck:
Druckzentrum Niedersachsen
Gutenbergstraße 1, 31552 Rodenberg

Leserbriefe:
Anonyme Zuschriften werden nicht veröffentlicht. Jeder Leserbrief muss mit voller Adresse versehen und vom Einsender unterschrieben sein. Die Redaktion behält sich Kürzungen unter Berücksichtigung der presserechtlichen Verantwortung vor. Alle vom Verlag gefertigten Entwürfe und Anzeigen sowie alle redaktionellen Texte und Fotos sind urheberrechtlich geschützt. Die Übernahme und Verwendung bedarf der schriftlichen Zustimmung. Für die Richtigkeit telefonisch aufgegebenen Anzeigen oder Änderungen übernimmt der Verlag keine Gewähr.

Erscheinungsweise:
wöchentlich sonnabends,
gemeldete verteilte Auflage lt. ADA:
305.245 Exemplare (Quart. IV/2022)
Es gilt die Preisinformation Nr. 84
ab 01.01.2024

ADA
Auflagenkontrolle der Anzeigenblätter
BVDA

Bundesverband Deutscher Anzeigenblätter **BVDA**

Falls Sie dieses Produkt nicht mehr erhalten möchten, bitten wir Sie, einen Werbeverbotsaufkleber mit dem Zusatzhinweis » bitte keine kostenlosen Zeitungen « an Ihrem Briefkasten anzubringen. Weitere Informationen finden Sie auf dem Verbraucherportal www.werbung-im-Briefkasten.de

FRAUEN FONDS



**Mein Leben.
Mein Wille.**

Ein Fonds nur von Frauen? Ein Frauentestament für eine gerechtere Welt? Lassen Sie uns darüber reden. Ich bin für Sie da: Katrin Heidebüchel · 0241 442-503 heidebuechel@misereor.de frauen-testament.de

misereor
GEMEINSAM GLOBAL GERECHT

**Wir setzen
Umweltschutz durch.
Für uns alle.**

Deutsche Umwelthilfe
50 Jahre



Helfen auch Sie mit, als Fördermitglied.
www.duh.de/50jahre

DZI Spenden-Siegel

Heinz Sielmann Stiftung



Was bleibt? Mein Erbe. Für unsere Natur.

Erinnern Sie sich noch an das Frühlingslied „Alle Vögel sind schon da“? In Deutschland steht der dort besungene Star auf der Roten Liste der gefährdeten Arten – wie viele weitere heimische Lebewesen, deren Lebensräume schwinden. Es liegt in unserer Hand, ihr Überleben zu sichern und unsere Lebensgrundlage zu erhalten.

Wir fördern Natur- und Umweltschutz sowie das Naturerleben – auch für Kinder. Deshalb setzt sich die Stiftung, ganz im Sinne ihres Gründerpaares (dem legendären Tierfilmer Heinz Sielmann und seiner Frau Inge Sielmann), mit viel Leidenschaft und aller Kraft für die Vielfalt der Natur und ihrer Erhaltung ein.

Helfen auch Sie mit, den Verlust der Artenvielfalt zu stoppen, bedrohte Tierarten und ihre Rückzugsgebiete zu schützen, um sie auch noch für nachfolgende Generationen erlebbar zu machen. **Geben Sie eigene Werte weiter: mit einem Testament zu Gunsten der Arbeit der gemeinnützigen Heinz Sielmann Stiftung.**

Ein kostenfreier Ratgeber zum Thema Testament und Engagement liegt für Sie bereit. Wir beantworten Ihre Fragen und beraten Sie gerne unter 05527 914 419

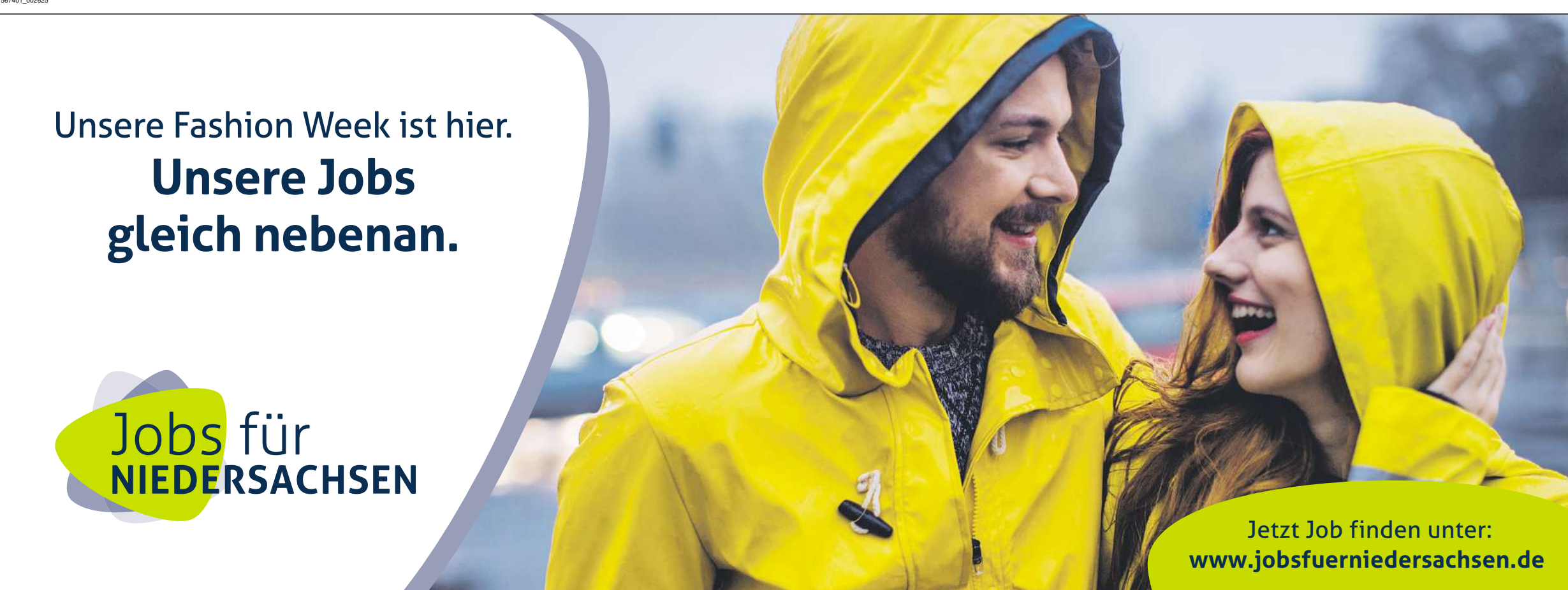
www.sielmann-stiftung.de/testament

DZI Spenden-Siegel

Unsere Fashion Week ist hier.
**Unsere Jobs
gleich nebenan.**

**Jobs für
NIEDERSACHSEN**

Jetzt Job finden unter:
www.jobsfuerniedersachsen.de



Zurückgezogen und im Wartezustand

ÜBERWINTERUNGSSTRATEGIEN DER PFLANZEN: Wie überleben Baum, Zwiebel und Co. die kalte Jahreszeit?

Im Winter ist der Garten um einiges kahler als zu den anderen Jahreszeiten. Die Bäume tragen kein Laub, die oberirdischen Teile der Stauden und Gräser sind vertrocknet, die Zwiebelblumen liegen abwartend unter der Erde. Tatsächlich ist all das nicht nur ein Zeichen dafür, dass die Natur im Winter auf Sparflamme läuft, sondern auch für die schlauen Mechanismen der

Pflanzen, mit denen sie die kalte, wasser- und lichtarme Zeit überleben.

WIESO GEFRIERT DAS WASSER IN DEN PFLANZEN NICHT?

Wie wir Menschen bestehen auch Pflanzen zu einem Großteil aus Wasser. Es sitzt in ihren Zellen und würde sich beim Gefrieren ausdehnen, die Zellmembranen würden platzen und die Pflanzen sterben. Damit das nicht geschieht, stellen die Gewächse ihr eigenes Frostschutzmittel her. Hierbei hilft unter anderem der Zucker, den sie während der wärmeren Jahreszeiten mit Hilfe ihrer Blätter produziert und im Herbst in den Zellen eingelagert haben. Dieser setzt den Gefrierpunkt des Wassers herab. Einige Arten können so tatsächlich Minusgrade im mittleren zweistelligen Bereich aushalten. „Natürlich gilt das nicht für jede Pflanze im selben Maße“, betont Dr. Michael Henze vom Bundesverband Garten-, Landschafts- und Sportplatzbau e. V. (BGL). „Arten aus wärmeren Regionen dieser Welt waren nie darauf angewiesen, langanhaltende, sehr eisige Perioden auszuhalten. Daher haben sie auch

keine entsprechenden Strategien entwickelt. Tropische und mediterrane Kübelpflanzen wie Oleander, Zitruspflanzen oder gewisse Palmen benötigen aus diesem Grund entweder einen zusätzlichen Schutz oder eine frostfreie Überwinterung in der Garage, wenn es darin ein Fenster gibt, oder dem Gewächshaus.“

WIE ÜBERLEBEN BÄUME DEN WINTER?

Auch Bäume können ein eigenes Frostschutzmittel herstellen, darüber hinaus schützt sie aber auch ihre Rinde vor Frost von außen. Denn die Borke enthält Luftporen, die Extremtemperaturen abmildern. Zum anderen hat auch der Laubwurf im Herbst Strategie. Über die Blätter verdunstet Wasser, im Winter ist dieses im Boden jedoch gefroren. Die Wurzeln können also keine Flüssigkeit aufnehmen und den Verlust über die Blätter ausgleichen. Als Folge würde der Baum vertrocknen. Daher entledigt er sich im Herbst seines Laubes, nachdem er ihm wichtige Nährstoffe entzogen und in den Zellen eingelagert hat. Weiterer Vorteil dabei:

Der Wurzelraum wird durch das Laub am Boden wie durch eine Decke geschützt, und das kahle Geäst hält Schneelasten besser aus, und es kommt seltener zu einem Bruch.

„Auf Immergrüne wie die meisten Nadelbäume trifft all das natürlich nicht zu“, erklärt Henze. „Die meisten Nadelgehölze sind schon aufgrund der kleinen Blattflächen gut auf den Winter eingestellt, da sie eine geringe Oberfläche haben und somit weniger Wasser verdunsten. Eine Wachsschicht schützt zusätzlich vor Austrocknung und Kälte. Manche immergrünen Laubgehölze wie die Mahonie entwickeln sogar eine Art Sonnenschutz, in dem sie ihr Laub im Winter bunt färben. Ein attraktives Highlight im winterlichen Garten! Immergrüne wie der Rhododendron rollen dagegen ihre Blätter ein, um die Oberfläche zu verringern.“

Anders als bei den kahlen Laubbäumen findet Schnee auf den Ästen der Immergrünen sehr viel Fläche. Das kann dazu führen, dass sie unter der Last brechen. Die BGL rät daher, hin und wieder leicht an den Gehölzen zu schütteln, damit der pud-

rige Schnee herabrieselt und keine kompakte Schicht entsteht.

WIESO STERBEN MANCHE PFLANZEN VOR DEM WINTER AB?

Das können manche Pflanzen ähnlich gut wie wir: Wenn man sich einer Sache nicht stellen möchte, setzt man auf Flucht. Das machen zum Beispiel viele Stauden und Gräser. Sie sterben nach der Blüte oberirdisch ab - ihr Laub wird braun und vertrocknet - und treiben erst im wärmer werdenden Frühjahr oder Sommer, seltener im Herbst, wieder aus. So entgehen sie den harten Bedingungen, die im Winter über der Erde herrschen. Doch sie sind natürlich nicht tot, vielmehr ziehen sie sich in ihre Überdauerungsorgane (Wurzeln, Zwiebeln, Knollen oder Rhizome) im Boden zurück. Dort lagern sie wichtige energiereiche Speicherstoffe ein, die es ihnen erlauben, im nächsten Jahr wieder kraftvoll auszutreiben. Zwiebelblumen wie Narzissen legen bis zum Winter sogar bereits eine kleine Version der späteren Blätter, Staubgefäße und Blüten in ihrer Zwiebel an. So können sie im neuen Jahr be-



Die meisten Stauden, Knollen- und Zwiebelpflanzen ziehen sich in ihre Überdauerungsorgane im wärmeren Boden zurück und verbringen dort den Winter, bevor sie im Frühjahr wieder austreiben. Fotos: BGL



Efeu produziert wie viele andere Pflanzen sein eigenes Frostschutzmittel mit Hilfe von eingelagertem Zucker. Dieses setzt den Gefrierpunkt herab und sichert im Winter das Überleben der Pflanze.

sonders schnell und vor vielen anderen Pflanzen austreiben. „Es gibt übrigens auch wintergrüne Stauden“, so Henze: „Sie wachsen zumeist sehr kompakt, das Laub ist sehr dicht, was die innenliegenden Blätter und Knospen vor dem Frost von außen schützt. Schöne wintergrüne Polsterstauden sind zum Beispiel der Rosa Günsel oder das Farn-Fiederpolster. Mit ihnen lassen sich während der

sonst eher kahlen Jahreszeit schöne Akzente gestalten.“ Einjährige setzen dagegen auf ihre Nachkommen. Sie produzieren vor dem Winter jede Menge Samen, die einen geringen Wassergehalt, ebenfalls ein eigenes Frostschutzmittel und eine harte Schale haben und so gegen die Kälte gerüstet sind. Bei ihnen sterben zwar die Mutterpflanzen ab, doch die nächste Generation ist gesichert.

Nachdenkzeit für den Garten

Planen, prüfen, vorbereiten – Was jetzt schon fürs kommende Gartenjahr getan werden kann

Die kalte Jahreszeit eignet sich, um den Garten und den Balkongarten systematisch auf die nächste Saison vorzubereiten. Wenn draußen wenig zu tun ist, lässt sich drinnen vieles klären, was im Frühjahr Zeit spart und Fehlkäufe reduziert.

► 1. Beetpläne erstellen: Bestand aufnehmen, Flächen neu ordnen

Ein sinnvoller Einstieg ist eine

einfache Skizze: Beete und Wege grob einzeichnen, dazu notieren, was im vergangenen Jahr wo stand. Wer Fotos aus dem Sommer hat, kann daraus schnell ableiten, welche Bereiche zu dicht bepflanzt waren, wo Schatten entstanden ist oder welche Kulturen zu wenig Platz hatten. Anschließend lassen sich die Flächen neu aufteilen: separate Bereiche für Starkzehrer wie

Kohl, Mittelzehrer wie Salate und Schwachzehrer wie Kräuter sowie ein Platz für Gründüngung oder Kompostausbringung. Auch Mischkultur-Paare können jetzt gezielt eingepflanzt werden, statt später „irgendwo dazwischen“ zu landen.

► 2. Fruchtfolge planen: Krankheiten und Bodenmüdigkeit vermeiden

Praktisch funktioniert Frucht-

folge auch im kleinen Garten: Beete durchnummerieren und die Pflanzenfamilien rotieren lassen. Als Faustregel hilft: Kohl zu Kohl vermeiden, ebenso Nachfolgen innerhalb derselben Familie (zum Beispiel Tomate nach Kartoffel, beide Nachtschattengewächse). Für die Planung reicht oft eine Tabelle mit drei bis vier Spalten (Jahr 1 bis Jahr 4) und den Bereichen

„Stark“, „Mittel“, „Schwach“. Wer nur ein Beet hat, kann zumindest innerhalb des Beets die Reihen oder Zonen jährlich tauschen.

► 3. Saatgut-Check: Inventur, Keimprobe, Einkaufsliste

Saatgut wird im Winter am besten nach Kultur (Tomate, Salat, Kräuter etc.) und nach Aussaatzeit sortiert. Alles, was alt ist oder unsicher wirkt, kann mit einer Keimprobe geprüft werden: 10 Samen auf feuchtes Küchenpapier, warm stellen, feucht halten und nach einigen Tagen zählen, wie viele keimen. Aus dem Ergebnis ergibt sich, ob nachgekauft werden muss oder ob später dichter ausgesät wird. Parallel hilft eine realistische Mengenplanung: Wie viele Pflanzen passen tatsächlich in Beet, Kasten oder Kübel? Daraus entsteht eine Einkaufsliste, die nicht nach Appetit, sondern nach Platz funktioniert.

► 4. Mini-Anbaupläne für den Balkon: Licht, Wind, Stellflächen messen

Im Winter fällt Licht anders als im Sommer, aber genau das macht die Beobachtung wertvoll. Ein paar Tage lang lässt sich



Planung und Reflexion: Im Winter ist im Garten weniger zu tun. Foto: Hanna Lazar / Unsplash

notieren, welche Balkonbereiche morgens, mittags und nachmittags Sonne bekommen. Daraus ergibt sich, wo „Sonnenplätze“ für Tomate, Chili oder mediterrane Kräuter liegen und wo Halbschattenkulturen wie Pflücksalat, Spinat oder Minze besser zurecht kommen. Zusätzlich lohnt ein Wind-Check: Zieht es stark, brauchen hohe Pflanzen Schutz oder schwerere Gefäße. Ein einfaches Maßband klärt, welche Stellflächen wirklich nutzbar sind, inklusive Geländerbreite für Kästen und Platz für Untersetzter.

► 5. Vertikal und modular denken: mehr Anbaufläche ohne mehr Quadratmeter

Jetzt ist die Zeit, ein System auszuwählen, das im Alltag funktioniert: stapelbare Töpfe, schmale Regale, Hängeampeln oder Geländertaschen. Entscheidend ist weniger das Design als die Handhabung: stabile

Befestigung, Zugang zum Giebeln, Abtropfen ohne Ärger und ausreichende Topftiefe. Für Kräuter reichen oft flachere Lösungen, für Tomaten oder Paprika braucht es deutlich mehr Volumen. Wer modular plant, kann außerdem Etappen vorbereiten: zuerst Anzucht und Salate, später Sommergemüse nachrücken, wenn Frühkulturen abgeerntet sind.

► 6. Zeitplan bauen: Aussaatfenster und Aufgaben bündeln

Aus den Plänen lässt sich ein grober Saisonkalender ableiten: Voranzucht, Direktsaat, Pikieren, Umtopfen, Auspflanzen. Das verhindert, dass im März alles gleichzeitig passiert. Zusätzlich können To-dos gebündelt werden: Im Januar Saatgut und Anzuchtstation prüfen, im März Töpfe reinigen und Substrat mischen. So startet die Saison geordnet statt hektisch.



Heinz Sielmann Stiftung

Was bleibt? Mein Erbe. Für unsere Natur.

Erinnern Sie sich noch an das Frühlingslied „Alle Vögel sind schon da“? In Deutschland steht der dort besungene Star auf der Roten Liste der gefährdeten Arten – wie viele weitere heimische Lebewesen, deren Lebensräume schwinden. Es liegt in unserer Hand, ihr Überleben zu sichern und unsere Lebensgrundlage zu erhalten.

Helfen auch Sie mit, den Verlust der Artenvielfalt zu stoppen, bedrohte Tierarten und ihre Rückzugsgebiete zu schützen, um sie auch noch für nachfolgende Generationen erlebbar zu machen. Geben Sie eigene Werte weiter: mit einem Testament zu Gunsten der Arbeit der gemeinnützigen Heinz Sielmann Stiftung.

Wir fördern Natur- und Umweltschutz sowie das Naturerleben – auch für Kinder. Deshalb setzt sich die Stiftung, ganz im Sinne ihres Gründerpaares (dem legendären Tierfilmer Heinz Sielmann und seiner Frau Inge Sielmann), mit viel Leidenschaft und aller Kraft für die Vielfalt der Natur und ihrer Erhaltung ein.

Ein kostenfreier Ratgeber zum Thema Testament und Engagement liegt für Sie bereit. Wir beantworten Ihre Fragen und beraten Sie gerne unter 05527 914 419



Fruchtfolge planen

Fruchtfolge beschreibt die bewusste Abfolge von Pflanzen auf derselben Fläche über mehrere Jahre. Ziel ist es, den Boden gleichmäßig zu belasten, Nährstoffe effizient zu nutzen und Krankheiten sowie Schädlinge zu reduzieren. Auch im Haus- oder Balkongarten lässt sich dieses Prinzip anwenden, wenn auch in vereinfachter Form. Grundlage der Fruchtfolge ist die Einteilung der Pflanzen nach ihrem Nährstoffbedarf.

Starkzehrer benötigen viele Nährstoffe, vor allem Stickstoff. Sie wachsen meist üppig, bilden viel Blattmasse oder große Früchte und entziehen dem Boden entsprechend viel Substanz. Typische Starkzehrer sind: Kohllarten (Weißkohl, Brokkoli, Rosenkohl), Tomaten, Kürbis, Zucchini, Kartoffeln, Sellerie. Diese Kulturen profitieren von gut vorbereiteten, stark gedüngten Beeten, etwa mit reifem Kompost oder organischem Dünger. Mittelzehrer kommen mit moderaten Nährstoffmengen aus. Sie wachsen zuverlässig, ohne den Bo-

den stark auszulaugen. Dazu zählen unter anderem: Salate, Möhren, Rote Bete, Mangold, Fenchel, Erdbeeren. Sie eignen sich gut als Nachfolger von Starkzehrern oder für Flächen, die im Vorjahr gut versorgt wurden.

Schwachzehrer haben einen geringen Nährstoffbedarf und kommen auch mit nährstoffärmeren Böden zurecht. Viele von ihnen reagieren empfindlich auf Überdüngung. Typische Schwachzehrer sind: Kräuter wie Thymian, Rosmarin, Salbei, Erbsen und Bohnen, Feldsalat, Radieschen, Spinat. Sie stehen idealerweise am Ende der Fruchtfolge oder auf Beeten, die bewusst wenig gedüngt werden.

Im klassischen Gartenbau folgt auf ein Starkzehrer-Jahr ein Mittelzehrer-Jahr und anschließend ein Schwachzehrer-Jahr. Danach kann der Boden durch Gründüngung oder Kompost wieder aufgebaut werden. Wer mehrere Beete hat, nummeriert sie und verschiebt die Pflanzgruppen jährlich um eine Position. Im kleinen Garten oder im Hochbeet reicht oft eine verein-

fachte Variante: Starkzehrer nicht zwei Jahre hintereinander auf dieselbe Fläche setzen und zwischen durch Kulturen mit geringerem Bedarf einplanen. Auch innerhalb eines Beets können Bereiche rotieren, etwa Reihen oder Pflanzzonen.

Für den Balkongarten gilt das Prinzip ebenfalls, wenn auch angepasst. Kübel mit Starkzehrern wie Tomaten sollten im Folgejahr entweder neue Erde bekommen oder mit Mittel- oder Schwachzehrern bepflanzt werden. Alternativ kann das Substrat gezielt mit Kompost oder organischem Dünger aufgefischt werden.

Neben dem Nährstoffbedarf ist die botanische Verwandtschaft entscheidend. Pflanzen aus derselben Familie teilen häufig Krankheiten und Schädlinge. Deshalb sollte beispielsweise Kohl nicht auf Kohl folgen, Tomate nicht nach Kartoffel stehen und Erbse nicht auf Bohne folgen. Der Wechsel der Pflanzfamilie ist oft wichtiger als die exakte Einordnung in Stark-, Mittel- oder Schwachzehrer.