



Foto: Mark Bode

Wenig abschreckend? Seite 4

hallo

HEMMINGEN PATTENSEN LAATZEN

wochenende

myDent
LAATZEN
Implantologie | Zahnheilkunde | Kieferorthopädie
myDent-IMPLANT
Implantologie
myDent-KID
Kieferorthopädie
myDent-KFO
Kieferorthopädie
0511 - 897 67 90
www.myDent-Laatzen.de

12 ♦ 27. Jahrgang · 21. März 2026

www.wochenblaetter.de

Osterfeuer in Oerie

PATTENSEN. Die Ortsfeuerwehr Oerie lädt zum traditionellen Osterfeuer hinter dem Oerier Wald ein. Beginn ist am Sonnabend, 4. April, um 18 Uhr. Vor Ort werden Speisen und Getränke angeboten. Am selben Tag können Bürger Baum- und Strauchschnitt kostenlos am Osterfeuerplatz abgeben. Die Annahme erfolgt durch Mitglieder der Ortsfeuerwehr zwischen 8 und 12 Uhr.

DRK plant Ostertermine

HEMMINGEN. Der DRK-Ortsverein Hemmingen kündigt zwei Veranstaltungen im Rahmen der Reihe „Der besondere Dienstag“ an. Die Termine finden jeweils dienstags um 15 Uhr im Bürgeraal des Rathauses Hemmingen statt. Am Dienstag, 24. März, steht „Osterbasteln“ auf dem Programm. Unter Anleitung von Dagmar Gast werden Dekorationen für die Ostertafel sowie kleine Geschenke gestaltet. Eine Anmeldung ist erforderlich und telefonisch unter 0176/84830129 möglich. Eine Woche später, am Dienstag, 31. März, folgt „Oster-Bingo“. Dabei werden kleine Osterüberraschungen als Gewinne ausgespielt.

Vortrag zu Demenz

LAATZEN. Der Seniorenbeirat der Stadt Laatzen lädt zu einer Informationsveranstaltung zum Thema Demenz ein. Der Vortrag findet am Donnerstag, 26. März, im Stadthaus Laatzen, Marktstraße 3, statt. Ab 15 Uhr werden Kaffee und Kuchen angeboten, der Vortrag beginnt um 16 Uhr. Unter dem Titel „Demenz – Verhalten für Familie, Freunde und Bekannte“ spricht Theresia Urbons, erste Vorsitzende der Alzheimer Gesellschaft Hannover e.V. Die Teilnahme an der Veranstaltung ist kostenlos.

Die Rückkehr der Orks, Feen und Wikinger

Rund um Schloss Marienburg findet Pfingsten das **FANTASY-FESTIVAL ANNOTOPIA** statt

PATTENSEN. Endlich: Nach zwei Jahren Zwangspause aufgrund der Renovierung im Schloss Marienburg kehrt das Fantasy-Festival Annotopia zurück. Der „Maxton Hall“-Drehort beheimatet drei Tage im Mai Elfen, Zwerge und zahlreiche andere Gestalten. Sogar Führungen durch das Schloss soll es geben.

Schloss Marienburg in Pattensen ist nicht nur Maxton Hall. Es kann auch Fantasy. Pfingsten kehrt nach zwei Jahren Pause erstmals das Annotopia-Festival nach Pattensen zurück. Zahlreiche verkleidete Menschen werden an den drei Tagen von Samstag bis Montag, 23. bis 25. Mai, als Feen, Orks, Star-Wars-Charaktere oder Zwerge rund um den Marienberg unterwegs sein.

Die Pause auf dem Schloss war aufgrund der umfassenden Sanierung des Gebäudes notwendig geworden. Als das Schloss im November vergangenen Jahres seine Tore öffnete, war der Ansturm so groß, dass weitere geplante Öffnungstage im Advent kurzfristig gestrichen wurden.

Die Stiftung Schloss Marienburg bleibt aber bei dem bereits Anfang des Jahres veröffentlichten Plan, Pfingsten erstmals wieder zu öffnen. Neben einem umfangreichen Programm der An-



Fantastische Kostüme: Auf der Marienburg wird das Annotopia-Festival gefeiert.

notopia-Veranstalter sind auch Führungen mit begrenzter Personenanzahl durch bestimmte

Räume des Schlosses ange-dacht. Diese Tour soll unter anderem den Süd- und Westflügel beinhalten. Dazu gehört der Rittersaal, der Drehort vieler Szenen der Serie „Maxton Hall“ war. Ob es diese Führungen wirklich geben wird, ist allerdings noch nicht sicher. „Diese können wir nicht garantieren, weil die bauaufsichtliche Genehmigung noch nicht erteilt wurde“, teilen die Annotopia-Veranstalter mit.

Zum Festival gehören rund 450 Mitwirkende, die aus verschiedenen Nationen Europas zusammenkommen. Sie wollen dafür sorgen, dass die Besucherinnen und Besucher aller Altersstufen für die Zeit ihres Marien-

burg-Aufenthalts in eine besondere Welt abtauchen können. Geplant sind verschiedene Inszenierungen, Zauberei und Jonglage, Feuerartistik und Akrobatik. Darüber hinaus gibt es viel Livemusik sowie spektakuläre Fahrzeuge.

Die Mittelalter- und Classicrock-Band Celtic Voyager spielt am ersten Festivaltag. Samstag und Sonntag tritt die deutsch-italienische Fairy-Pop-Künstlerin Girogja auf. The Lonesome Malones präsentieren Pfingstsonntag und -montag Bluegrass. Sleeping Sun – A Tribute to Nightwish stehen Sonntagabend auf der Bühne.



Schloss Marienburg wird zur Kulisse für Fantasy-Fans.

Fotos (Archiv): Tobias Lehmann

Die Öffnungszeiten sind am Samstag und Sonntag jeweils von 11 bis 22 Uhr, Pfingstmontag von 11 bis 19 Uhr. Tagestickets für einen der beiden ersten Tage kosten 22,50 Euro im Vor-

verkauf, ermäßigt sind es 15,50 Euro. Es gibt zudem Familientickets sowie Karten für das gesamte Wochenende. Weitere Informationen gibt es im Internet unter annotopia.eu.



Bunt und fantasievoll: Viele Besucher erscheinen kostümiert oder mit spektakulären Objekten wie diesem Drachen.

Pfandversteigerung
am 25.03.26 um 17 Uhr

Feingold	138,10 €/g
750 Gold	102,45 €/g
585 Gold	79,91 €/g
333 Gold	45,49 €/g
Zahngold	86,18 €/g
Versilbert	40,00 €/kg
Zinn	16,00 €/kg

Goldankauf Bott
Bahnhofstr. 12 • 30159 Hannover
0511/37359069

Aha will mehr Altglascontainer in Oesselse aufstellen

LAATZEN. Seit Jahren klagen Anwohner und Politiker über überfüllte Altglas-Sammelstellen in Ingeln-Oesselse. Nun kommt Aha in die Forderung nach einem dritten Sammelpunkt in dem Laatzen Ortsteil nach. Allerdings ist zunächst nur eine Probephase geplant.

Wer Altglas in Ingeln-Oesselse entsorgen will, hat künftig wieder mehr Möglichkeiten dazu: Nach jahrelanger Standortsuche hat die Laatzen Stadtverwaltung jetzt angekündigt, eine weitere Wertstoffinsel für Altglas an der Straße Im Eichengrund einzurichten.

Damit könnte eine jahrelange Standortsuche doch noch zu einem guten Ende finden. Aktuell gibt es in Ingeln-Oesselse nur noch die Altglassammelstellen am Heinrich-Heine-Weg und am Pfingstanger-

weg. Die Wertstoffinsel vor der Grundschule wurde 2023 wegen der Bauarbeiten für den Neubau der Grundschule demontiert. Seitdem bemühten sich Ortsrat und Verwaltung um Ersatz, fanden jedoch keine geeignete Stelle.

Dies ändert sich nun. Laut Stadtverwaltung will Aha eine neue Sammelstelle an der Straße Im Eichengrund einrichten – gleich gegenüber dem Stichweg An der Diekworth nahe der Einmündung Königsberger Straße. Ob es langfristig bei dem Standort bleibt, steht allerdings nicht fest. „Die Straßenverkehrsbehörde beabsichtigt, eine Genehmigung von zunächst sechs Monaten zu erteilen“, teilt die Stadt mit. Danach werde sie gemeinsam mit Aha die gemachten Erfahrungen auswerten und entscheiden,

ob die Wertstoffinsel dort dauerhaft bleibt.

Eine Rückkehr der Container an den früheren Standort vor der Grundschule kommt hingegen nicht mehr infrage. Laut Ortsratsbetreuerin Nicole Pilz habe Aha zwischenzeitlich die Kriterien für die Standorte dahingehend geändert, dass die Fahrzeuge diese nicht mehr rückwärts anfahren sollen. Der Standort an der Einfahrt zum Parkplatz vor Grundschule und TSV-Gelände sei deshalb als ungeeignet befunden worden.

Mit der neuen Wertstoffinsel sollen die Probleme bei der Altglasentsorgung im Ortsteil endlich behoben werden. Der Ortsrat hatte zuletzt mehrfach moniert, dass vor allem die Sammelstelle am Heinrich-Heine-Weg immer wieder überfüllt



Die Wertstoffinsel wurde 2023 demontiert.

Foto (Archiv): Astrid Köhler

war und Bürger Flaschen vor die vollen Container stellten.

Vorschläge zu weiteren Standorten waren teils von Aha, teils von der Region abgelehnt worden. Zuletzt hatte sich die Diskussion auf die Gleidinger Straße konzentriert, wo Container auf Höhe des Edeka-Marktes aufgestellt werden sollten.

Die Region als Straßenbausträger lehnte dies jedoch ab, weil das Gelände dort nicht eben verläuft und die Müllfahrzeuge in einem Kurvenbereich hätten halten müssen.

GOLDANKAUF
GOLDSCHMIDT
www.goldundsilberankauf.de

999er Gold	136,12 €/g
999er Silber	1,61 €/g
750er Gold	102,09 €/g
925er Silber	1,49 €/g
585er Gold	79,63 €/g
333er Gold	45,33 €/g
versilbertes Besteck	40 €/kg
Zinn	16,00 €/kg
Zahngold	86,25 €/g

Stand 18.03.2026
Lister Meile 50 · 30161 Hannover
0511/328269

JETZT NEU!

Sonnenbrille mit Sehstärke
ab 69,- € statt 135,- €

Gleitsichtsonnenbrille
ab 129,- € statt 249,- €

Kodak LENS | LAATZEN
Pettenerstraße 2b | Öffnungszeiten
30880 Laatzen | Mo. – Fr. 10 – 14 Uhr u. 15 – 18 Uhr
Tel.: 0511 - 8999 1693 | Sa. 10 – 13 Uhr
www.optik-laatzten.de

Laatzen Zentrum | Kostenlose
Stadt-Bahn: 1 | Parkplätze
Buslinien: 340, | vor dem
341, 346 | Geschäft

Yoga in Arnum

BODY SPIRIT
Yoga Theta-Healing®

Raum für Körper, Geist und innere Balance
Krankenkassenlizenzierte Kurse
Hoher Holzweg 17
30966 Hemmingen
0179 / 617 48 95
www.bs-bodyspirit.de

FRÜHLINGS-COUPON
15%
Rabatt auf Ihren gesamten nächsten Einkauf.
Gültig bis 31.03.26

Ausgenommen sind rezeptpflichtige Arzneimittel, Bücher, Rezepturen und unsere Sonderangebote. Nicht kombinierbar mit anderen Coupons oder Aktionen.

LEINE APOTHEKE

vor Ort:
Leine-Center Laatzen
Hauptbahnhof Hannover
Ernst-August-Galerie Hannover
Misburg · Waldstraße 1
Kronsrode · Kattenbrookstr. 163
online: www.LeineApotheke.de
Code „FRÜHLING“

Scheiben-Doktor.de
Reparatur & Austausch powered by Carifon

- Steinschlagreparatur
- Autoglas-Soforteinbau
- KFZ- und Gebäudefolien
- Scheibenversiegelung
- Mobiler Service
- Hol- und Bringdienst
- Kundensersatzfahrzeug
- Partner großer Versicherungen

Scheiben-Doktor Laatzen
Lüneburger Straße 16
30880 Laatzen
laatzten@scheiben-doktor.de

SCHEIBE KAPUTT?
SERVICE-HOTLINE 0 51 02-93 07 93

Neubacher Sonnenschutz

Rollladen- und Jalousiebau

Wir beraten Sie kostenfrei und unverbindlich vor Ort!

Marie-Curie-Str. 15 · Telefon 0511 - 84 374 10
30966 Hemmingen · hemmingen-sonnenschutz.de
neubachersonnenschutz@freenet.de

Rollladen / Rollläden
Außenjalousien
Plissee / Markisen
Wintergartenbeschattungen
Vertikal-Jalousien
Motoren und Steuerung
Reparatur und Service

UM HIMMELS WILLEN

Termine mit Kirchenmusik

Wenn der Frühling die Tage heller macht und neues Leben spürbar wird, darf auch die Musik neu aufblühen: Vom 16.–19. April 2026 verwandelt sich die Immanuelkirche Alt-Laatzen in einen lebendigen Klangraum für „Elias – Eine musikalische Brücke zwischen Tradition und Gegenwart“, ein Projekt, das einzigartig ist.

Am Samstag, 18.4.2026 um 16 Uhr lädt ein besonderes Kinderkonzert Familien ein, die spannende Geschichte des Propheten Elias altersgerecht, lebendig und mitreißend zu entdecken. Große Musik wird hier verständlich erklärt – zum Staunen, Mitfühlen, Mitmachen. Sehr empfehlenswert für alle jungen Entdecker:innen!

Am Sonntag, 19.4.2026 um 15 Uhr erklingt die konzertante Hauptaufführung von Mendelssohns eindrucksvollem Oratorium „Elias“ – kraftvoll interpretiert vom Jungen Philharmonischen Orchester

Niedersachsen sowie den Vokalensembles Brutal Vokal und Vox Spiritus, mit Johanna Gronemann und Magdalena Andrulewicz am Pult.

Zwischen Zweifel und Hoffnung, Stille und Klang entfaltet sich ein Werk voller Dramatik und Zuversicht – wie ein musikalischer Frühlingsaufbruch. Dank zahlreicher Förderer (Gesamtkirchengemeinde Laatzten, Kirchenkreis Laatzten-Springe, Landeskirche Hannover, Sparda-Bank Hannover, Förderverein „Musik an Immanuel“ e.V., Lions Club Hannover-Expo, Frau I. Krafzel und Herrn W. Weißenberger) bleibt das Projekt bewusst zugänglich und kostengünstig. Mehr unter www.evangelisch-in-laatzten.de Lassen Sie sich von frischer Energie und großen Klängen bewegen – wir freuen uns auf Sie!

Magdalena Andrulewicz
Kirchenkantorin
Kirchenkreis
Laatzten-Springe



Die perfekte Vorstellung: Am ersten Wettkampftag erreichten die Volcanos Fire ein sogenanntes Hit Zero.

Foto: Azin Meyer

Osterfeuer in Hiddestorf

HEMMINGEN. Die Freiwillige Feuerwehr Hiddestorf/Ohlendorf lädt zum Osterfeuer an der Schafswäsche ein. Die Veranstaltung findet am Sonntag, 5. April, statt. Beginn ist um 18 Uhr, das Feuer wird gegen 19 Uhr entzündet. Während des Osterfeuers wird zudem

Stockbrot am Lagerfeuer angeboten. Bereits am Sonnabend, 28. März, können Bürger Grüngut für das Osterfeuer anliefern. Die Annahme erfolgt von 9 bis 12 Uhr an der Schafswäsche in Verlängerung des Birkenwegs. Rasenschnitt wird nicht angenommen.

Hit Zero und fehlende Konkurrenz

CHEERLEADERINNEN VOLCANOS FIRE zurück aus den USA

Als die Cheerleaderinnen der Volcanos Fire zurück in Deutschland waren, krachte direkt der Alltag rein. Mittwochs erst am Flughafen gelandet, rief am nächsten Tag schon wieder die Schule. „Ich weiß gar nicht, ob es alle morgens geschafft haben“, sagt Trainerin Azin Meyer. Eine Woche war die Gruppe aus Gleidingen in den USA, um an ihrem ersten internationalen Wettkampf teilzunehmen. Nach der Ankunft in Ontario (Los Angeles) folgte allerdings direkt eine Enttäuschung. Die Volcanos waren das einzige internationale Team

in ihrer Kategorie – und damit ohne Konkurrenz. Organisation und Finanzierung sind für Mannschaften außerhalb der USA eine Menge Arbeit mit großen Herausforderungen. „Davon haben wir uns aber nicht beirren lassen“, sagt Meyer. „Die Mädels haben super abgeliefert.“

Im Vorfeld hatten Trainerin und Mannschaft ein klares Ziel ausgerufen: Hit Zero. Also eine Performance ohne Fehler. Gesagt, getan. Am ersten der beiden Wettkampftage lieferten die Cheerleaderinnen direkt ab und holten über 91 Prozent-

punkte. „Da waren wir selbst überrascht“, sagt Meyer.

Mit viel Motivation im Gepäck schraubten die Volcanos am zweiten Tag noch an der Gesamtbewertung. Das Ergebnis kann sich sehen lassen: Im Vergleich mit der nationalen Konkurrenz auf dem gleichen Level erreichten sie den zweiten Platz. Mit 0,05 Punkten Ab-

stand auf den Erstplatzierten. „Wir haben Deutschland auf amerikanischem Boden richtig gut vertreten“, bilanziert Meyer.

Mitfinanzierung von der NP-Sportstiftung sammelte das Team eine Menge Erfahrungen und erfuhr tolle Gastfreundschaft. Die Unterstützung der amerikanischen Teams war ebenso groß wie der Support

aus Deutschland. „Die Nachrichten kamen aus allen Ecken. Ganz Gleidingen hat mitgefiebert“, sagt Meyer. Die Gruppe der 11- bis 16-Jährigen ist noch einmal ein weiteres Stück zusammengewachsen. „Die haben sich geholfen und unterstützt, wo es nur ging“, sagt Meyer. Für die Volcanos Fire war es der letzte Wettkampf in dieser Zusammensetzung, denn einige Cheerleaderinnen steigen ins nächste Level auf. Der Wettkampf war der perfekte Abschluss: „Das“, sagt Meyer, „wird keiner so schnell vergessen.“

„Die haben sich geholfen und unterstützt, wo es nur ging“

Azin Meyer
Tanztrainerin

Wir suchen
Verkäufer (m/w/d)

Heimann

Fleischerei • Partyservice

Oesselse • Weidenstraße 6 • Tel.: 0 51 02 / 32 24
fleischerei-heimann@t-online.de

Di., Do., Fr.: 8 - 12.30 Uhr u. 15 - 18 Uhr • Mi.: 8 - 12.30 Uhr • Samstag: 7 - 12 Uhr

Wir suchen
Verstärkung!

Einfach lesen.
Mehr bekommen.

HAZ Digital

+ Tablet

+ 200 € Cashback

Limitiert:
Nur bis
27. April



Mehr Informationen auf
abo.HAZ.de/geschenkt
Oder direkt in unseren Geschäftsstellen vor Ort:
Hannover (Lange Laube 10) / Burgdorf (Marktstraße 16)

Wissen, was Hannover
und die Welt bewegt.

Hannoversche Allgemeine HAZ

Partner im RedaktionsNetzwerk Deutschland

Stadt entfernt alle Sitzgelegenheiten auf dem Natur-Aktiv-Platz

Vandalismus am Park der Sinne: Warnung vor Verlagerung des Problems

LAATZEN. Erneut haben Unbekannte Schäden auf dem früheren IBM-Gelände neben dem Park der Sinne angerichtet. Am ersten Märzwochenende brannte auf dem Natur-Aktiv-Platz der Tisch einer Sitzgruppe nieder. Die Stadt hat nun sämtliche Outdoor-Sitzmöbel in dem Bereich nördlich des Fußweges zum Park der Sinne entfernen lassen, darunter auch die seit Herbst zunehmend zertrümmerte Mosaik-Drachen-Bank. Anlieger reagieren teils erleichtert.

„Ich bin sehr froh darüber, weil sich da keine Gruppen mehr sammeln können“, sagt Regina Wostbrock, die das Café im Park der Sinne betreibt. Vor allem junge Männer hätten sich oft getroffen, getrunken und gegrillt. „Jedes Mal hatten wir Angst, dass mal ein Funke überspringt“, so die Gastronomin. Aus der Gruppe heraus seien mitunter auch Passanten angepöbeln worden, die vom Parkplatz Gutenbergstraße aus zum Park spazierten. „Gäste haben sich beschwert“, berichtet Wostbrock, die auch von größeren Müllresten berichtet.

„Die Sitzgelegenheiten beim Natur-Aktiv-Platz haben wir abgebaut, weil es dort leider immer wieder zu Schäden durch Vandalismus gekommen ist“, teilte Stadtsprecherin Sonja Westphal am Freitag auf Nachfrage mit. Die Maßnahme sei bereits seit längerem geplant gewesen. Der Betriebschef habe die Sitzcken und Bänke Anfang

der Woche entfernt – nach einem neuerlichen Vorfall.

Der jüngste Vandalismus ereignete sich am Samstagabend, 7. März. Laatzens Feuerwehr wurde um 20.23 Uhr wegen eines Brandes an die Gutenbergstraße und zum Natur-Aktiv-Platz gerufen. Den brennenden und wie die übrige Sitzgruppe aus Palettenholz zusammengezimmerter Tisch konnten die Helfer schnell löschen. Bereits im Herbst hatten Unbekannte die aus Ytongsteinen gebaute Drachenbank beschädigt, auf dem südlich gelegenen Spielplatz ein Bodentrampolin abgepackt sowie im Park der Sinne eine Stele umgeworfen. Geschätzter Schaden: mehr als 10.000 Euro.

Der Natur-Aktiv-Platz wurde 2014 von dem Verein Transition

Town gefördert und von der Region als außerschulischer Lernort angelegt: mit kleiner Hütte, Beerensträuchern, einer Aktionsfläche, Beschattungsmöglichkeiten und verschiedenen Sitzgelegenheiten. Auf Stämmen, Palettenmöbeln, einer halbrunden Metallbank sowie besagter Drachenbank fanden ganze Schulklassen Platz. Nun ist die Fläche leer – zumindest vorerst.

Bei den bisherigen Sitzcken würden im Herbst Beerensträucher und Bäume gepflanzt, teilte die Stadtsprecherin mit. Angebote wie der Naschgarten blieben erhalten, ebenso wie der südlich des Weges gelegene Mitmachgarten. Genau von dort gibt es auch kritische Stimmen.

Sitzgelegenheiten abzubauen sei vielleicht eine Not-, aber keine Dauerlösung, sagt Corinna John vom Team des Mitmachgarten: „Die Leute verschwinden nicht einfach, sondern suchen sich andere Plätze.“ Sachbeschädigungen seien verwerflich, doch es gebe auch einen grundsätzlichen Bedarf an kostenlosen Sitzgelegenheiten.

„Der Natur-Aktiv-Platz ist tot“, sagt John. Nötig sei ein neuer Pächter, der sich kümmert. Der einstige Vertrag zwischen der Stadt und TTH ist ausgelaufen. Denkbar sei auch, das Parkgelände samt Umzäunung auszuweiten. „Die Leute kommen zu uns, weil noch offen ist.“

Die Vertreterin des Mitmachgartens berichtet von eigenen Erfahrungen mit Sachbeschädigungen. Auch bei ihnen werde verbotenerweise gegrillt und es gebe Brandlöcher in der Terrasse. Mehrfach sei zudem der Unterstand mit Gartengeräten aufgebrochen worden. Seitdem aber das Vorhängeschloss entfernt wurde und nur noch ein Stein die Tür verschließt, sei das Interesse verschwunden. Offenbar gehe es bei Zerstörungen auch um eine Art Mutprobe, vermutet John.

Ob die Stadt an anderer Stelle noch einmal Bänke aufstellt, sei noch nicht abschließend geklärt, teilte Sprecherin Westphal auf Nachfrage mit. Denkbar wäre dies näher am Weg.



Kaputtgeschlagen: Die aus Ytongsteinen bestehende und mit bunten Mosaiken gestaltete Sitzbank in Form eines Drachen wurde seit dem Herbst immer mehr zerstört - nun ist sie weg.

Foto: Torsten Lippelt

SCHENKE LEBEN,
SPENDE BLUT.

SPENDE
BLUT
HERM. FROSTEN KREUZ
www.dtsk.de 0800 11 949 11



Di 24.02.2026
16.0 - 19.30 Uhr

Mo 30.03.2026
15.30 - 19.30 Uhr

Hemmingen 30966 - Arnum
Wäldchenschule
Klapperweg 18

Laatzten 30880 - Alt-Laatzen
TAL - Treffpunkt Alt-Laatzen
Auf der Dehne 2a



Bitte Personalausweis mitbringen!
Service-Hotline 0800 / 11 949 11
(kostenlos aus dem dt. Festnetz)



Tödliche Gefahr für Kröten

Der Wandertrieb der Amphibien bei Wilkenburg und am Sundern hat oft fatale Folgen



Nach ihrer Winterstarre vor allem in der Dämmerung seit wenigen Tagen auf Hemmingens Straßen unterwegs: viele Erdkröten, wie hier bei Wilkenburg.
Foto: Torsten Lippelt

HEMMINGEN / PATTENSEN. Sie wandern wieder, doch vielerorts stehen weder Hinweisschilder noch Schutzzäune. Die Folge: Viele Kröten werden von Autofahrenden, die die Tiere nicht sehen oder als solche erkennen, überfahren. Wie reagiert die Stadt Hemmingen?

Schnell gestiegene Temperaturen und eine feuchte Witterung sorgen seit einigen Tagen auf Straßen in Hemmingen für tierische Probleme: Die aus ihrer Kältestarre erwachten Erdkröten wandern, ihrem Instinkt folgend, schnurstracks, aber langsam zu ihren Laichgewässern. Dies kann noch bis Anfang April geschehen. Oft geraten sie dabei jedoch unter die Reifen von Autofahrenden, die die vor allem in der Dämmerung wan-

dernden Amphibien nicht sehen oder als solche erkennen.

Laut beunruhigten Tierliebhabern am Sundern betrifft das vor allem die sogenannte Protected Bike Lane. Sie verbindet die Kreisel an der Stadtbahn-Endhaltestelle in Hemmingen-Westerfeld und am Ortseingang von Arnum. „Viele Tiere finden den Weg zwischen den absperrenden Bodenmarkierungen des Radweges zur Straße hin nur schlecht und werden dort dann überfahren“, beobachtet der Harkenblecker Udo Scherer. Innerhalb von rund 20 Minuten hat er deshalb dort schon mal in der Dämmerung fast ebenso viele Erdkröten per Hand eingesammelt und zu Fuß über die Straße getragen. „Ich habe nach Möglichkeit den Autofahrern gewinkt, hier lang-

samer zu fahren. Aber sie haben wahrscheinlich gar nicht gesehen, dass dort Erdkröten die Straße kreuzten“, so der engagierte Radfahrer.

Auch am südlichen Ortseingang von Wilkenburg haben sich vergangene Woche viele Erdkröten wieder auf ihren traditionellen Weg gemacht. Auf der Alten Dorfstraße (K222) sind sie vor allem im Bereich des Sportplatzes zu finden. „Ich bin die Strecke abgelaufen, konnte auf der Straße aber keine toten Kröten finden“, so Sibylle Maurer-Wohlatz. Die Vorsitzende vom BUND Region Hannover und Naturschutzbeauftragte der Region Hannover für Pattensen hatte sich nach Anrufen auf den Weg nach Wilkenburg gemacht. „Keine toten Kröten zu finden,

hat mich auch nicht verwundert, denn sie sind sicherlich längst von Krähen und Bussarden gefressen worden“, so Maurer-Wohlatz. Nur auf dem Parkplatz habe es noch tote Tiere gegeben.

„Hinweise, dass es an der K222 oder im Umfeld des Sundern Bereiche gibt, die als kritisch für Amphibien anzusehen sind, erreichten die Verwaltung in der Vergangenheit bislang nicht“, erläutert Stadtsprecherin Samantha Noller. Zwischen der Region und der Stadt gebe es einen regelmäßigen Informationsaustausch. „Die Stadt prüft für die in ihrer Zuständigkeit liegende Göttinger Straße im Bereich des Sundern, ob kurzfristige Krötenwarnschilder aufgestellt werden können“, ergänzt Noller.

Workshops und Konzerte

HEMMINGEN. Die Musikschule Hemmingen erweitert ihr Angebot und kündigt mehrere Veranstaltungen sowie neue Kurse an. Ab Ende April starten im Neubau der Musikschule drei Workshops für Erwachsene in den Bereichen Klavier, Gitarre und Stimmführung. Die Kurse richten sich sowohl an Anfänger als auch an Fortgeschrittene und laufen jeweils über sechs Wochen.

Der Gitarren-Workshop beginnt am Dienstag, 28. April, von 18.45 bis 19.30 Uhr. Die Angebote für Klavier und Stimmführung starten am Mittwoch, 29. April, jeweils von 10.30 bis

11.15 Uhr. Die Teilnahme kostet 120 Euro, eine Anmeldung ist über die Internetseite der Musikschule auf musikschulehemmingen.de erforderlich.

Auch im Konzertbereich stehen Termine fest: Am Sonntag, 12. April, von 15 bis etwa 16 Uhr lädt die Musikschule zu einem Familienkonzert mit dem Ario-Quintett in das Kulturzentrum Bauhof ein. Aufgeführt wird „Peter und der Wolf“, begleitet von einer Einführung in Handlung und Instrumente.

Der Eintritt beträgt 15 Euro für Erwachsene und 5 Euro für Kinder. Tickets können online über bauhofkultur.de/tickets erwor-

ben werden sowie in der Vorverkaufsstelle SchreibGut(h) in Arnum, Göttinger Straße 62.

Ein weiteres Konzert ist für Mittwoch, 20. Mai, um 17 Uhr im Forum der CFG-Schule / KGS Hemmingen geplant. Dort präsentieren verschiedene Ensembles der Musikschule ein Programm im Vorfeld einer Konzertreise nach Ungarn. Der Eintritt ist frei, eine Anmeldung ist nicht erforderlich.

Impro-Theater sucht Mitspielende

HEMMINGEN. Im Gemeindezentrum Hiddesdorf wird seit November 2025 regelmäßig Improvisationstheater gespielt. Jeden Mittwoch von 20 bis 21.30 Uhr treffen sich dort Interessierte, um spontan Szenen zu entwickeln und den Umgang mit unvorhersehbaren Situationen zu üben.

Im Mittelpunkt stehen das gemeinsame Spiel und die Freude am Ausprobieren. Ohne feste Vorgaben entstehen kurze Geschichten direkt aus dem Mo-

ment heraus. Ziel ist es, auf Impulse der Mitspielenden einzugehen und sich gegenseitig zu unterstützen. „Impro ist mehr als nur eine Theaterform – es ist ein Lebensgefühl. Jeder kann improvisieren“, sagt Kursleiterin Sarah Hope. Neue Spielerinnen und Spieler seien ausdrücklich willkommen. „Vorkenntnisse sind nicht erforderlich. Offenheit, Lust aufs Unbekannte und eine Prise Mut sind die einzigen Voraussetzungen, um mitzumachen“, so die Kursleiterin.

Möbelspenden gesucht

LAATZEN. Der Leine Laden in Laatzten bittet dringend um Möbelspenden. Das soziale Kaufhaus der Leine-VHS verzeichnet nach eigenen Angaben eine deutlich gestiegene Nachfrage, während die Lagerbestände zunehmend zurückgehen. Vor allem Menschen mit geringem Einkommen seien auf günstige Einrichtungsgegenstände angewiesen. Um weiterhin helfen zu können, werden gut erhaltene Möbel aller Art gesucht, da-

runter unter anderem Schränke, Betten, Tische, Stühle oder Sofas. „Wir möchten weiterhin möglichst vielen Menschen helfen können. Dafür sind wir auf Möbelspenden aus der Bevölkerung angewiesen“, teilt das Team mit. Spenden können telefonisch unter (0511) 26072370 oder per E-Mail an leinelaaden@leine-vhs.de angeboten werden. Größere Möbelstücke werden nach Absprache auch kostenlos abgeholt.

JUWELIER COHRS
Machen Sie Ihr Gold zu Geld! Bei uns zum Höchstpreis verkaufen.

Gold | Silber | Platin | Zinn
Schmuck | Juwelen | Diamanten | Silberbesteck | Zahngold (auch mit Zahn) | Bruchgold | Altgold | Münzen | Barren | Erbschaften | Luxusuhren

2x in Hannover
Juwelier Cohrs Edelmetall GmbH
Bahnhofstr. 3 und Schillerstr. 33
Telefon & WhatsApp 0511/2157937
www.juwelier-cohrs.de



Fensterwechsel
Ohne Maurer. Ohne Maler. Ohne Dreck.

Staatlichen Zuschuss sichern

Werkvertretung Niedersachsen
André Dornbusch
kontakt@perfecta-fenster.de
Tel 0531 28 89 583

perfecta Fenster | Türen | Rolläden

Neue Üstra-Fahrkarte

Digitale Abrechnung per App:
Preis orientiert sich nicht mehr an Tarifzonen und hat eine Höchstgrenze.

HANNOVER. Mit dem digitalen Bezahlsystem „Üstra easy“ ersetzt der Üstra-Verkehrsverbund vom heutigen Dienstag an die drei Tarifzonen A, B und C in der Region Hannover durch einen einheitlichen eTarif: Fahrgäste zahlen künftig über die entsprechende App einen Grundpreis von 1,40 Euro sowie 24 Cent für jeden Kilometer – unabhängig davon, ob sie mit der Stadtbahn, dem Bus, Sprinti, der S-Bahn oder einem Regionalzug unterwegs sind.

Außerdem gilt ein Preisdeckel. Dieser liegt pro Einzelfahrt bei 5,70 Euro und entspricht den Kosten für eine Einzelkarte für alle drei Zonen. Für eine Tageskarte beträgt der maximale Preis 7,40 Euro. Das Ticket berechtigt zu Fahrten durch alle drei Zonen – und es kostet damit 4 Euro weniger als der Kauf eines gleichwertigen Tickets im Einzelverkauf. Wer den eTarif für einen Monat nutzt, zahlt höchstens 65 Euro. Zum Vergleich: Der Preis für Monatskarten liegt zwischen 58,20 und 138,30 Euro. Aber auch die Nutzung der bisherigen Fahrscheine bleibt möglich, falls jemand auf die App verzichten möchte.

„Aus Erfahrung wissen wir, dass das bisherige Tarifsystem mit den drei Zonen die Fahrgäste abschrecken kann“, sagt Projektleiter Ulf Mattern, zugleich Prokurist beim Verkehrsverbund. Diese Unsicherheit behält die neue App mit dem Namen „Üstra easy“, die in den App-Stores zum Download zur Verfügung steht.

Nach der Anmeldung mit Namen, E-Mail-Adresse und Bezahloption kann man vor dem Einsteigen über die App die Fahrt beginnen. Auf dem Handydisplay erscheint ein Ticket samt QR-Code, das bei einer Fahrscheinkontrolle vorzuzeigen ist.

Während der Fahrt trackt die App den Fahrtverlauf, bis sich der Nutzer nicht mehr im Tempo von Bus, Bahn oder Zug bewegt. „Außerdem erkennt das System anhand von Haltestellen, ob der Nutzer noch im Streckennetz unterwegs ist“, ergänzt Verkehrsverbund-Geschäftsführerin Katharina Emde-Lachmund. Sobald sich Geschwindigkeit und Route verändern, checkt das System den Fahrgast aus – fragt aber auch noch einmal nach, sodass Reisen-

de die Option auch verneinen und ihre Fahrt fortsetzen können.

Diese Funktion, sagt Mattern, bekomme beim Umstieg zwischen Bus und Stadtbahn oder Sprinti und Regionalzug eine besondere Bedeutung. Wer auf seinen Anschluss warte, müsse keinen Check-out mit der Folge befürchten, dass er sich für die neue Fahrt anmelden und ein zweites Mal den Grundpreis zahlen müsse. Wenige Minuten nach dem Check-out erhalten die Fahrgäste eine Bestätigung über die App, die auch den gezahlten Preis anzeigt.

Emde-Lachmund und Mattern sehen Bedarf für den eTarif, weil gut die Hälfte der Menschen in der Region Hannover – trotz Deutschlandticket und Monatskarten – mit einem Einzel- oder Tagesfahrtschein im ÖPNV unterwegs ist. Das entspricht mehr als 20 Millionen Fahrten pro Jahr und etwa einem Viertel aller Einnahmen, pro Jahr gut 52 Millionen Euro.

AUSGEWÄHLTE PERSONEN TESTEN SEIT EINIGEN WOCHEN

Die Projektverantwortlichen gehen angesichts der geringeren Preise, unter anderem beim Tagestarif, zunächst von weniger Einnahmen aus. „Da wir aber weitere Fahrgäste mit dem eTarif gewinnen wollen, sollte sich diese Delle wieder ausgleichen“, sagt Mattern.

„Das System testen wir bereits seit Wochen mit ausgewählten Personen, um Erfahrungen zu sammeln“, sagt Mattern. Dazu gehörten neben der Anmeldung auch Prüfungen, ob die App tatsächlich Start und Ziel erkennt,

die Kosten kilometergenau berechnet werden und die technischen Voraussetzungen an den Stationen funktionieren.

Mit dem Projekt übernehme der Üstra-Verkehrsverbund bundesweit eine Vorreiterrolle, sagt Emde-Lachmund. Zwar nutzten andere Verkehrsverbünde bereits die Start-Ziel-Abrechnung und lösten die Tarifzonen damit ab. Doch erstmals integriert ein Verbund mit dem Sprinti ein On-Demand-Angebot, also ein öffentliches Ruf taxi. Deshalb beteiligen sich sowohl der Bund als auch die Europäische Union mit Förderprogrammen an den Kosten im mittleren sechsstelligen Bereich.

Ob sich diese Kosten kurzfristig amortisieren, steht für die Projektpartner nicht zwingend im Vordergrund: „Uns geht es darum, möglichst viele Menschen zum Umstieg von Auto auf den öffentlichen Nahverkehr zu motivieren“, sagt Mattern und sieht in der App mit dem eTarif einen weiteren Baustein. Allerdings gilt auch: Regelmäßige Üstra-Nutzer besitzen im besten Fall vier Apps auf den Handys. Neben der Üstra-App gibt es zudem eine für den Sprinti, das Sprint-Rad und nun auch „Üstra easy“.

„Mittelfristig ist das Ziel, alles in einer App zu bündeln“, sagt Emde-Lachmund. Daran werde bereits gearbeitet, aber wie schnell sich dieses Vorhaben realisieren lasse, könne sie nicht konkret sagen. Deshalb plant der Verbund zunächst eine einheitliche Anmeldung für alle Apps, sodass sich Fahrgäste nur einmal mit ihren persönlichen Daten registrieren müssen.



Bus und Bahn auf der Limmerstraße: „Wir wollen weitere Fahrgäste mit dem eTarif gewinnen.“
Foto: Christian Behrens (Archiv)

MIX Markt

Angebote von Montag 23.03. bis Samstag 28.03.2026

Schweinenacken ohne Knochen 1 kg 5.99	Lachsforelle frisch 1 kg Fanggebiet: laut Auszeichnung 4.99	Spiegel- oder Schuppenkarpfen frisch je 1 kg Fanggebiet: laut Auszeichnung
Schweine-Schulter mit Knochen 1 kg 3.59	Garnelen frisch 1 kg Fanggebiet: laut Auszeichnung 11.-	Blauer Wittling halbiert in Filet, getrocknet 100 g, 1 kg = 24,90 Fanggebiet: laut Auszeichnung
Schweine-Bauch wie gewachsen 1 kg 3.99	Scholle frisch 1 kg Fanggebiet: laut Auszeichnung 4.49	Balyk - Kaltgeräucherte Fischrolle im Netz, aus Fischstücken 100 g Fanggebiet: laut Auszeichnung 2.99
Schärippen vom Schwein 1 kg 3.79	Teigtaschen „Krasnaja zena“ mit Schweinefleischfüllung, tiefgefroren 1 kg Pack. 3.99	Buchweizen mit Dampf behandelt 800 g Btl, 1 kg = 2,24
Mariniertes Schweinefleisch für Schaschlik 1 kg 6.99	Teigtaschen „I Love Pelmeni“ mit Hähnchenfleisch, tiefgefroren 1 kg Btl. 4.99	Eingelegte Tomaten „Zastoinije-Moldawanka“ 2400 g GI, Abt. 1 kg = 4,16
Minutensteak vom Schwein mariniert 1 kg 6.99	Marinierte Schärippen vom Schwein 1 kg 3.99	Hähnchenflügel mariniert 1 kg Herkunft, KI: laut Auszeichnung 4.99

Vahrenheide Mi Markt 18 OHG, Vahrenheider Markt 6, 30179 Hannover-Vahrenheide
Laatzten Mi Markt 122 OHG, Lange Weihe 65, 30880 Laatzten
Hannover Mi Markt Hannover, Schierholzstr. 128, 30655 Hannover

Das Geschäft mit der Krise

Verbraucherzentrale warnt: Wie die aktuelle Unsicherheit ausgenutzt wird

HANNOVER. Steigende Öl- und Gaspreise, unter anderem infolge des Iran-Kriegs, sorgen derzeit für Verunsicherung – und eröffnen zugleich Spielräume für unseriöse Anbieter. Die Verbraucherzentrale Niedersachsen warnt vor betrügerischen Online-Shops für Heizöl, unzulässigen Preiserhöhungen bei Energieverträgen sowie zweifelhaften Forderungen von Reiseveranstaltern.

„Besonders in Krisenzeiten versuchen Anbieter, Verbraucherinnen und Verbraucher zu schnellen Entscheidungen zu drängen“, erklärt Tiana Schönbohm, Rechtsexpertin der Verbraucherzentrale Niedersachsen. Umso wichtiger sei es, Angebote sorgfältig zu prüfen und die eigene Rechtsposition zu kennen.

Im Bereich Heizöl registrieren die Fachleute aktuell eine Zunahme sogenannter Fakeshops. Diese werben mit besonders günstigen Preisen, obwohl die Nachfrage saisonal eher sinkt. Die Interessenten wirken häufig professionell, teils mit gefälschten Prüfiegeln oder nachgeahmten Impressen. Die Verbraucherzentrale rät, unbekannte Anbieter kri-

tisch zu prüfen. Sie bietet dafür unter anderem einen Fakeshop-Finder online an.

Auch bei Energieverträgen gilt: Preissteigerungen am Weltmarkt rechtfertigen nicht automatisch höhere Kosten für Kunden. „Grundsätzlich gilt: Eine Preisgarantie ist bindend. Energieversorger können die Preise während der vertraglich vereinbarten Laufzeit in der Regel nicht erhöhen“, betont René Zietlow-Zahl, Experte für Energierecht. Von übereilten Vertragswechslern oder langfristigen Bindungen wird abgeraten.

Probleme gibt es zudem bei Pauschalreisen. Einige Veranstalter verlangen trotz außergewöhnlicher Umstände Stornogebühren. Dabei gilt: Können Reisen aufgrund solcher Umstände nicht stattfinden, ist ein kostenfreier Rücktritt möglich.

Die Verbraucherzentrale empfiehlt, Forderungen und Angebote genau zu prüfen und im Zweifel Beratung in Anspruch zu nehmen. Gerade in unsicheren Zeiten sei es entscheidend, Ruhe zu bewahren und keine vorschnellen Entscheidungen zu treffen. **RED**

Börner des Monats: Schickt uns euer schönstes Tor

Der Frühling ist da, die Tage werden länger – und in Hannovers Amateurligen rollt endlich wieder der Ball. Mit dem Start der Rückrunde geht auch unser neues Format „Börner des Monats“ an den Start.



Ab sofort haben alle Vereine der Region die Chance, ihre schönsten Tore bei uns einzureichen. Aus allen Einsendungen wählt die Neue Presse jeden Monat fünf besonders spektakuläre Treffer aus und stellt die Videos online zur Abstimmung. Dann sind unsere Leserinnen und Leser gefragt: Wer hat den „Börner des Monats“ geschossen?

Zum Auftakt haben wir fünf Kandidaten aus der abgelaufenen Hinrunde nominiert. Jetzt seid ihr dran: Schickt uns eure Traumtore aus den bisherigen Rückrundenspielen – inklusive Angaben zu Spielpaarung, Torstütze, Spielminute und Spielstand. Auf den Gewinner wartet

ein besonderes Erlebnis: Die gesamte Mannschaft wird zum 96-Kult-Talk „NP-Anstoß“ am 8. April eingeladen. Zu Gast ist an diesem Abend Werder-Bremen-Legende Thomas Schaaf. Das Gewinnerteam bekommt einen eigenen Tisch, Essen und Getränke – und der Torstütze darf seinen Treffer sogar auf der Bühne präsentieren. Einsendeschluss ist der 25. März.

Also: Kamera raus, Tor aufnehmen und einschicken! Schickt eure Videos und sichert euch die Chance auf den Titel „Börner des Monats“ – und einen unvergesslichen Mannschaftsabend. Einfach den QR-Code scannen und mitmachen.



Glende Pflanzenparadies

Stadtbahn Endpunkt Linie 13 Hemmingen
Lieferung möglich

porta

i ♥ s

AKTIONSPARTAGE

FREITAG
27.
MÄRZ

SAMSTAG
28.
MÄRZ

IN HANNOVER + LAATZEN BIS 20 UHR

Bis zu **+25%** AUF FAST ALLES

EXKLUSIV FÜR SIE

Bis zu **35%** AUF MÖBEL UND TEPPICHE

GARTENLOUNGE-SET, 4-TLG.
Aluminiumgestell pulverbeschichtet schwarz, Rückenlehnen abnehmbar, inkl. Polsterauflagen 100% Olefin anthrazit, Tisch und Ablagen FSC®-zertifiziertes Teakholz, best. aus: **2x 2-SITZER**, je B210/H80/T71cm, **ECKTEIL**, B80/H80/T71 cm, **TISCH**, B88/H88/T41 cm
4626625.00

1599.- Abholpreis

25% SPAREN

1199.-

Garden FLAIR porta

Entdecken Sie viele **Outdoor-Trends** auch auf **porta.de**

... oder blättern Sie durch unseren Gartenkatalog!

OSTER-ARTIKEL reduziert BIS ZU **70%**

Zwischenverkäufe vorbehalten

30916 Hannover/Altarmbüchen • Porta Möbel Handels GmbH & Co. KG Hannover • BAB-Abfahrt Lahe/Altarmbüchen • Opelstraße 9 • Tel.: 0511 47566-0
30880 Hannover/Laatzen • Porta Möbel Handels GmbH & Co. KG Laatzen • Lüneburger Straße 3 • Telefon: 05102 7361-0

*1 Ausgenommen sind bereits reduzierte Artikel, mit „Dauertiefpreis“ und „Preishammer“ gekennzeichnete Artikel, Ausstellungsstücke, Gartenmöbel, Produkte aus dem Onlineshop und der Abteilung Quartier. Nicht in Verbindung mit anderen Aktionen. Gültig nur für Neukäufe und gegen Vorlage des Coupons am 27.+28.03.2026. *2 Ausgenommen sind bereits reduzierte Artikel, mit „Dauertiefpreis“, „Aktion“ und „Preishammer“ gekennzeichnete Artikel, Ausstellungsstücke, Elektroartikel, Produkte aus dem Onlineshop und die Marken JOOP, Schöner Wohnen, Musterring, SetOne by Musterring, Hülsta, Stern, Rösle und Zebra. Nicht in Verbindung mit anderen Aktionen. Gültig nur für Neukäufe und gegen Vorlage des Coupons am 27.+28.03.2026.

Glende Pflanzenparadies

Stadtbahn Endpunkt Linie 13 Hemmingen
Lieferung möglich

Frühlings-Oster

Deko-Markt

Große Auswahl an neuesten Ideen & Trends für's Osterfest...

Ihr Experte für ...

- Pflanzenauswahl
- Gartengestaltung
- Gartenpflege
- Dünger & Werkzeug
- Sträuße & Gestecke
- Ambiente & Deko

Meta Glasses als Datenschutz-Albtraum

KI-Brille von Meta leitet intimste Videoaufnahmen von Nutzern an Mitarbeiter von Subunternehmen weiter. Längst gibt es **EINE GEGENBEWEGUNG ZUM TREND**: Neben einer Sammelklage wurde auch eine Warn-App veröffentlicht, die KI-Brillenträger in der Nähe identifiziert.

VON MATTHIAS SCHWARZER

BERLIN. Ein Mann legt seine Brille auf den Nachttisch und verlässt den Raum. Kurz darauf betritt seine Frau das Schlafzimmer und zieht sich aus. Eine intime Handlung, die im Normalfall nur die Frau selbst und gegebenenfalls ihr Partner sehen würde. In diesem Fall allerdings schauen auch Mitarbeiterinnen und Mitarbeiter zu, die für den Meta-Konzern von Mark Zuckerberg im Einsatz sind.

Was sich liest wie ein schlechter Sci-Fi-Film, soll sich laut schwedischen Medien exakt so zugetragen haben. „Svenska Dagbladet“ und „Göteborgs-Posten“ haben mit rund 30 Beschäftigten eines Subunternehmens in Kenia gesprochen, das für den Meta-Konzern KI-Anwendungen prüft. Sie alle bekamen demnach intimste Einblicke in das Privatleben von Menschen, die die Meta AI Glasses besitzen – eine trendige KI-Brille, die sich immer größerer Beliebtheit erfreut.

Das Gerät, in dem eine Kamera und Mikrofone integriert sind, scheint – völlig unbemerkt von seinen Nutzern – Aufnahmen zur Prüfung an den Konzern weiterzuleiten. „In einigen Videos sieht man jemanden auf die Toilette gehen oder sich ausziehen“, berichtet einer der Mitarbeiter. Andere beschreiben Videos, in denen Bankkarten von Personen zu sehen sind, und Menschen, die mit der Brille Pornos schauen. „Wir sehen alles – vom Wohnzimmer bis hin zu nackten Körpern. Meta hat solche Inhalte in seinen Datenbanken“, berichtet einer.

ARBEITER SOLLEN KI VERBESSERN

Hintergrund der Datenweitergabe ist eine Praxis, die bei modernen KI-Systemen nicht ganz unüblich ist. Tech-Konzerne beschäftigen sogenannte Datenannotatoren, häufig in Niedrig-

lohnländern über Subunternehmen. Ihre Aufgabe: Sie sorgen dafür, dass die KI durch Training verbessert wird. Dafür werden Eingaben automatisiert an sie weitergeleitet. Im Falle der Meta-Brille beschriften und kategorisieren sie Bild- und Videomaterial, benennen Objekte und beschreiben sie, damit die KI lernt, die Welt zu verstehen. Laut der Berichte handelt es sich um das Unternehmen Sama in Nairobi. Auch das ChatGPT-Unternehmen OpenAI soll mit der Firma zusammenarbeiten.

Dass die Datenannotatoren im Zweifel auch private Aufnahmen zu Gesicht bekommen, ist bei der Meta-Brille offenbar ab Werk so vorgesehen. In den Nut-

zungsbedingungen des Konzerns heißt es: „In einigen Fällen überprüft Meta Ihre Interaktionen mit KI, einschließlich des Inhalts Ihrer Gespräche mit oder Nachrichten an KI, und diese Überprüfung kann automatisiert oder manuell (durch Menschen) erfolgen.“ Groß auf der Verpackung steht das aber nicht – selbst Händler in Brillengeschäften sollen Kunden nicht angemessen darüber informieren. Und: Abschalten lässt sich die Funktion auch nicht.

Bei dem Verfahren soll es im Normalfall zwei Einschränkungen geben: Aufnahmen sollen nur anonymisiert weitergeleitet werden, also: Gesichter und sensible Daten werden verpixelt, be-

vor sie bei den Mitarbeitern landen. Die Insider berichten jedoch, dass die Technik oft nicht zuverlässig funktioniert. Darüber hinaus soll die Brille Aufnahmen nicht kontinuierlich weiterleiten. Dem Bericht zufolge muss der Nutzer explizit mit der KI interagieren – also per Tastendruck oder Sprachbefehl „Hey Meta“. Wie es unter diesen Voraussetzungen zu den Nachtschichtaufnahmen kommen konnte, ist unklar. Eine Anfrage des Redaktionsnetzwerks Deutschland (RND) zum Thema ließ Meta unbeantwortet.

IST DAS DSGVO-KONFORM?

Bei Datenschützerinnen und Datenschützern lösen die Entwicklungen Besorgnis aus: Kleanthi Sardeli von der Organisation „None of your Business“ sieht bei Meta ein klares Transparenzproblem. Sie betont, dass eine ausdrückliche Zustimmung erforderlich sein sollte, wenn Daten zum Training von KI verwendet würden.

Petra Wierup, Juristin bei der schwedischen Datenschutzbehörde (IMY), sieht auch einen Konflikt mit der Datenschutzgrundverordnung (DSGVO) – immerhin würden hier Daten von EU-Bürgerinnen und -Bürgern an Unternehmen in Drittländern weitergegeben. Meta müsse sicherstellen, dass die Daten bei einem solchen Verfahren einen ähnlich „starken und gleichwertigen Schutz“ erhielten wie in der EU.

Meta selbst kommentierte die Kritik auch gegenüber den schwedischen Medien nicht. Eine Sprecherin erklärte ledig-

Ob Bankdaten oder Nacktaufnahmen: Die gehypte KI-Brille sieht alles – und Tech-Konzerne wie Meta gucken mit.
Symbolfoto: Julio Lopez / Pexels

Meta



„Wir brauchen bessere Lösungen, um Überwachungstechnologien und Eingriffe in die Privatsphäre einzudämmen.“

Yves Jeanrenaud,
Soziologe und Entwickler

PROTEST GEGEN „GLASSHOLES“

Dass intelligente Brillen Datenschutzprobleme hervorrufen können, ist keine ganz neue Erkenntnis. Schon 2013, als der Konzern Google erstmals seine erfolgreiche Brille Google Glasses auf den Markt brachte, gaben Kritikerinnen und Kritiker zu bedenken, dass das Gerät unbemerkt Fotos und Videos aufnehmen könnte. Das führte in den USA sogar zu teilweisen Verboten der Brille in Cafés, Kinos und in Arztpraxen.

Das Image farbte schnell auf Nutzerinnen und Nutzer des Gerätes ab. Es etablierte sich der Begriff „Glasshole“ – ein Koffer-

wort aus „Brille“ und „Arschloch“: Ein Autor des Magazins „Wired“ berichtete seinerzeit, das Tragen der Brille habe ihn sozial isoliert – er sei ständig mit der „aggressivsten Form passiver Aggression“ konfrontiert gewesen. Andere Artikel dokumentierten Handgreiflichkeiten gegen Glasses-Besitzer in Cafés und Bars.

Google selbst sah sich schließlich gezwungen, Verhaltensregeln für die Brille zu veröffentlichen. Darin wird explizit davor gewarnt, „gruselig oder unhöflich“ zu sein – ein klares Eingeständnis des Imageproblems.

META-BRILLE WIRD ZUM HYPE

Meta allerdings hat mit seiner Brille nun geschafft, was der Konkurrenz damals nicht gelang: Die Meta Glasses, die in Kooperation mit dem Brillenhersteller EssilorLuxottica entwickelt wurden, sind zumindest in den USA längst ein beliebtes Lifestyle-Accessoire. Zuletzt konnte der Konzern den Absatz des Gadgets deutlich steigern: Mehr als sieben Millionen Ray-Ban- und Oakley-Brillen mit KI-Funktionen wurden im vergangenen Jahr verkauft.

Der Hype um das Gerät bewog den Konzern auch dazu, den internationalen Marktstart eines neuen Ray-Ban-Modells vorerst zu verschieben – zu hoch sei die Nachfrage in den USA gewesen. Berichten zufolge planen beide Unternehmen, die Produktion der Brillen bis Ende dieses Jahres auf mindestens 20 Millionen zu verdoppeln.

Der Erfolg inspiriert auch die Konkurrenz: Google hatte zuletzt ebenfalls angekündigt, wieder in den Brillenmarkt einzusteigen – auch Apple soll Insiderberichten zufolge an einem Modell arbeiten, das womöglich schon Ende des Jahres vorgestellt wird.

EIN KONZERN OHNE MORAL

Doch parallel zum Trend mehren sich die negativen Schlagzeilen zum Gerät. CNN berichtet über Pick-up-Influencer, die mit der Meta-Brille filmen, wie sie Frauen ansprechen – natürlich ohne diese um Erlaubnis gefragt zu haben. Bei den teils brutalen Razzien gegen Einwanderer in den USA sollen auch Beamte der US-Einwanderungs- und Zollbehörde (ICE) KI-Brillen von Meta getragen und damit Videoaufnahmen gemacht haben.

Langfristig könnte die Brille noch für andere Zwecke eingesetzt werden. Wie die „New York Times“ berichtet, plant Meta die Einführung einer Gesichtserkennungsfunktion. Das intern als „Name Tag“ bezeichnete Feature soll es Trägern der Smartglasses ermöglichen, Per-

sonen zu identifizieren und mithilfe des KI-Assistenten Informationen über diese Personen abzurufen. Die Zeitung beruft sich auf Insider aus dem Unternehmen.

Kritikerinnen und Kritiker befürchten, dass es nicht lange dauern dürfte, bis die Funktion missbraucht wird. Die ICE-Behörde in den USA arbeitet schon jetzt mit zahlreichen Daten-

Analysewerkzeugen, um Personen aufzuspüren. Meta-Chef Mark Zuckerberg hatte sich zuletzt immer wieder der Trump-Regierung angebeudert – und sein Konzern legt auch sonst wenig Wert auf Moral, wie „The Verge“ es formuliert. Brisant ist ein internes Memo, aus dem die „New York Times“ zitiert. Demnach will der Konzern die Gesichtserkennungsfunktion explizit in einer „politisch unruhigen Phase“ einführen, weil dann zivilgesellschaftliche Gruppen und Kritiker mit etwas anderem beschäftigt seien und sich weniger auf Meta konzentrieren könnten.

APP WARNT VOR KI-BRILLENTRÄGERN

Doch es formiert sich allmählich Widerstand gegen den KI-Brillentrend. In Kalifornien und New Jersey gibt es Sammelklagen gegen Meta, die sich direkt auf die Enthüllungen der schwedischen Zeitungen beziehen. Die Kläger fordern Schadensersatz und eine einstweilige Verfügung, weil sie sich durch die Versprechen des Konzerns in Bezug auf den Datenschutz getäuscht sehen. Das Electronic Privacy Information Center (EPIC) hat eine Beschwerde bei der US-Handelsbehörde FTC eingereicht, mit dem Ziel, die geplante Einführung einer Gesichtserkennungsfunktion zu stoppen.

Der Soziologe und Entwickler Yves Jeanrenaud hat derweil eine App namens Nearby Glasses entwickelt. Der Clou: Sie kann anhand bestimmter Bluetooth-Signale erkennen, ob Menschen in der Nähe eine intelligente Brille von Ray-Ban, Oakley und Snap tragen – und warnt dann davor.

Jeanrenaud erklärt auf der Plattform Github, dass die App nicht perfekt sei und Fehlalarme möglich seien. Doch sie könnte ein Anfang sein für all diejenigen, die nicht unbemerkt von smarten Brillen gefilmt werden wollen. „Wir brauchen bessere Lösungen, um Überwachungstechnologien und Eingriffe in die Privatsphäre einzudämmen“, schreibt der Entwickler auf der Plattform. Aktuell ist die App für Android-Geräte im Google-Play-Store verfügbar – eine iOS-App gibt es noch nicht.

NP

96 kompakt

Vom Trainingsplatz direkt in dein Postfach:
Der 96-Newsletter







Jetzt abonnieren –
mit NP+ kostenlos dabei
oder für 0,96 €/Woche

Wochenlanges Warten aufs Fahrrad

Zum Saisonstart ist Geduld in den Werkstätten gefragt – Servicetermine vielerorts ausgebucht

HANNOVER. Platte Reifen, abgenutzte Bremsen, klappernde Gangschaltungen: Wer mit dem beginnenden Frühling sein Fahrrad wieder aus dem Schuppen oder dem Keller holt, bringt es besser erst einmal zur Inspektion. Doch dabei ist Geduld gefragt: Werkstätten in Hannover berichten von wochenlangen Wartezeiten.

Etwa vier Wochen müssen sich Kundinnen und Kunden derzeit für einen Termin beim Fahrradladen „Drahtesel – Feine Räder“ von Andreas Röhrbein gedulden, der seit 35 Jahren am Volgersweg zu finden ist. Im Sommer könne sich diese Wartezeit auf bis zu acht Wochen verlängern, sagt Röhrbein. Hinzu komme die typische „Frühlingsplattensaison“, ausgelöst durch den scharfen Wintersplitt, der noch auf vielen Wegen liege. Seine Werkstatt sei in diesen Tagen stark ausgelastet, berichtet auch Henning Dehne von „Fahr-

rad Alex“ in der Südstadt. Termine vergibt er nicht: Wenn die Werkstatt voll ist, können Fahrräder erst am nächsten Tag abgegeben werden. Dafür schaut sich Dehne jedes Rad direkt am Folgetag an, wie er versichert.

Andere Werkstätten erleben ebenfalls einen starken Anstieg der Nachfrage – und manche haben einen einfachen Tipp für Leute, die beim nächsten Mal nicht so lange warten wollen. „Für uns wäre es schöner, wenn es mehr Leute gäbe, die die Winterzeit für Inspektionen nutzen würden“, meint Nils Bödecker, der das „Stahlross“ in Vahrenwald und das „Lindrad“ in Linden betreibt. Fast drei Wochen Wartezeit muss die Kundschaft derzeit beim „Stahlross“ einkalkulieren, eine Woche in Bödecker’s „Lindrad“. Bei platten Reifen gibt es jedoch immer einen Schnellservice: Ohne Termin kann man seinen Reifen innerhalb eines Tages reparieren las-



In der Werkstatt: Mechaniker Michael Ruder behebt kleine Anliege aus spontanen Inspektionen dauern dagegen. Foto: Momen Mostafa

sen. Auch im Fahrradcafé in der Nordstadt bestätigt Florian Schubert den Trend. Für Inspektionen müssten Kundinnen und Kunden derzeit etwa zwei Wochen einplanen, kleinere Reparaturen würden jedoch oft auch spontan erledigt. Beim Geschäft „Florian Fette Fahrräder“ in Döhren hat sich die Lage inzwischen etwas beruhigt. Zwar sei

die Nachfrage im Vergleich zum Vormonat „um 1000 Prozent“ gestiegen, meint Fette, dennoch halte sich die Wartezeit in Grenzen. Die Werkstatt nehme zwar nur ausgewählte Modelle an, aber je nach Auftragslage könne eine Inspektion auch einmal an einem Tag erledigt werden. Es kann aber auch eine Woche dauern.

Das Revival der Proteinbomben

In den Nachkriegsjahren verdrängte das Fleisch sie fast vollständig vom Teller – heute sind **LUPINEN, LINSEN UND CO.** wieder in aller Munde. Und das tut unserer Gesundheit richtig gut.

Egal ob Vinyl-Schallplatte, Schlaghose oder Take That: Manchmal verschwinden Dinge von der Bildfläche, bevor sie Jahrzehnte später ein echtes Comeback erleben. Und vielleicht ist das auch bei Hülsenfrüchten so. Linsen, Bohnen und Co. waren lange out – bevor sie nun als Hummus, Dhal oder Falafel wieder auftauchen.

Bis zur Industrialisierung bestand ein großer Teil der Ernährung in Deutschland aus Hülsenfrüchten, Getreide und Kartoffeln. Fleisch war teuer und eher die Ausnahme. „Unsere Ernährung war deutlich pflanzenbasierter – und Hülsenfrüchte eine wichtige Proteinquelle“, erklärt Prof. Dr. Melanie Speck, Professorin für Nachhaltige Ernährung an der Hochschule Osnabrück.

Sie forscht im Projekt „LINSE – Leguminosen für eine suffiziente Ernährung“ unter anderem dazu, wie Hülsenfrüchte wieder stärker in den Alltag integriert werden können. Denn nach dem Zweiten Weltkrieg änderte sich das Essverhalten grundlegend. Fleisch und Milchprodukte waren ein Zeichen von Wohlstand, Hülsenfrüchte verloren an Bedeutung. Sie galten als altmodisch, einfach „unsexy“. Auch in der Landwirtschaft wurden sie so zunehmend vom Acker verdrängt.

Schade, findet die Ernährungsexpertin. Denn Linsen, Kichererbsen oder Lupinen sind kleine Kraftpakete. „Hülsenfrüchte gehören zu den pflanzlichen Proteinlieferanten. Im Vergleich mit Fleisch oder Milchpro-

Veganer Trend: Lupinen als Eiweißträger. Vereinzelt sieht man auch in Norddeutschland inzwischen Felder, auf denen Leguminosen angebaut werden.
Foto (Archiv): imago

dukten wird das Protein hier von vielen Mikro- und Makronährstoffen begleitet“, erklärt Speck. Dazu gehören Ballaststoffe, sekundäre Pflanzenstoffe, die unter anderem Entzündungen bekämpfen und das Immunsystem stärken und Mineralstoffe. Für die Gesundheit und auch für eine nachhaltigere Ernährung spielen sie eine wichtige Rolle.

Heute stammen rund 90 Prozent der Hülsenfrüchte, die in Deutschland direkt verzehrt werden, aus dem Ausland. Mit der Eiweißpflanzenstrategie will die Bundesregierung den Anbau und die Nutzung heimischer Eiweißpflanzen wie Ackerbohnen, Linsen oder Süßlupinen stärken. Und aus ernährungsphysiologischer Sicht lohnt es sich unbedingt, diese mal auszutesten und so Vielfalt auf den Teller zu bringen. „Studien zeigen: Wer pro Woche gut 30 verschiedene Pflanzen isst – zu denen in diesem Fall auch Hülsenfrüchte gehören – ist sehr gut mit Nährstoffen versorgt“, erklärt die Expertin.

Heißt also: Auch wenn Kidneybohnen, die übrigens aus China oder Nordamerika kommen, ein heißgeliebter Klassiker sind – es lohnt sich, wortwörtlich über den Tellerrand zu schauen und neue Hülsenfrüchte zu probieren. „Lupinen zum Beispiel



finde ich super, weil sie sehr vielseitig einsetzbar sind“, sagt Speck. Sie seien zudem eine ausgefallene Delikatesse, schließlich landeten sie definitiv nicht bei jedem auf dem Teller.

Ursprünglich kommt die Lupine aus dem Mittelmeerraum, wird aber traditionell in Deutschland angebaut. Die Wildform der Lupine enthält sogenannte Alkaloide, das sind giftige Bitterstoffe, die sich erst durch langes Einweichen und Ausschwemmen auswaschen ließen. Im 20. Jahrhundert wurden diese herausgezüchtet. Diese Form der Lupine wird aufgrund der fehlenden Bitterstoffe als Süßlupine bezeichnet, auch wenn sie gar nicht süß schmeckt. Ernährungsphysiologisch ist

sie interessant: Mit rund 40 Prozent Eiweiß hat die Lupine einen ähnlich hohen Proteingehalt wie die Sojabohne. Zudem enthält sie alle essenziellen Aminosäuren, das Eiweiß ist also gut verwertbar. Und: In der Lupine stecken Vitamin A, Vitamin B1 sowie Kalium, Calcium, Magnesium und Eisen. Rund 15 Prozent des Samens sind Ballaststoffe, denen eine cholesterinsenkende Wirkung nachgesagt wird.

Süßlupinen gibt es ähnlich wie Linsen oder Kichererbsen getrocknet oder fertig gegart im Glas. Gut eingeweicht und gekocht schmecken sie in Salaten, als Aufstrich, in Dips, im Porridge oder als Protein-Zutat fürs Brot. Auch in der Gemeinschaftsverpflegung kommen sie an. „Im

Rahmen eines anwendungsorientierten Forschungsprojektes wurde in den Hochschulen Osnabrück Lupinenburger aus regionaler Beschaffung angeboten – die waren schnell ausverkauft“, berichtet die Professorin. Zu finden sind Lupinen bislang vor allem in Bioläden oder in gut sortierten, inhabergeführten Supermärkten.

Aber Achtung: Wer eine Erdnussallergie hat, sollte auf Lupinen besser verzichten, denn Kreuzallergien sind möglich. Lupinen stehen seit 2007 auf der Liste der 14 Lebensmittel, die am häufigsten Allergien und Unverträglichkeiten verursachen – und in der Europäischen Union auf Lebensmitteln gekennzeichnet werden müssen.

Und was bedeutet das Comeback der Hülsenfrüchte für Fleisch und Milchprodukte? „Fleisch ist aus ernährungsphysiologischer Sicht nicht schlecht“, sagt Expertin Speck. Es liefert unter anderem Vitamin B12 und Protein.

Aber: Mehr als 150 bis 300 Gramm pro Woche und Person sollten es nicht sein, da sowohl Fleisch als auch Milch- und Milchprodukte gesättigte Fettsäuren enthalten. Heißt also: Pflanzliche Eiweißquellen wie Lupinen, Linsen oder Bohnen sind eine gesunde Alternative zu tierischem Eiweiß und bringen Abwechslung auf dem Teller. Vielleicht erlebt die Lupine auch auf Ihrem Teller ein kleines Revival?



Gesundes Protein, das Lust auf leckere Rezept-Entdeckungen macht: Kichererbsen lassen sich zum Beispiel in einem Gemüsecurry zubereiten. Rote Linsen verfeinern anstelle von Hackfleisch eine Tomatensoße, die zu Nudeln passt.
Symbotofoto: Alesia Kozik / Pexels

Rasen Seminar
am 27.03.

Möchten Sie einen grünen Traumgarten mit einem makellosen Rasen? Dann ist das Rasenseminar von WOLF-Garten genau das Richtige für Sie!

Jetzt den QR-Code scannen und direkt online buchen!

Gutschein
Bis zu 15%* Rabatt auf einen Artikel Ihrer Wahl!

mit Stanze Greencard** 15% Rabatt
ohne Greencard** 10% Rabatt

*Gültig bis 27.03.2026. Gilt nicht für bereits reduzierte Artikel, Verlagszeugnisse, Geschenkgutscheine, lebende Tiere, Motorgeräte und Artikel von Weber.
**Der Greencard Preis ist nur in Verbindung mit der Stanze Greencard gültig.

SEIT 1872
STANZE
Mein Gartencenter

Neueröffnung
Stanzes Gartenwelten
2026

weber
SPAREN. GRILLÉN. GENIEßEN.
SICHERE DIR BIS ZU € 150 CASHBACK!

Alle Informationen unter:
www.weber-fruehlingsaktion.de

TOP- PREIS

Naturbursche Blumenerde
45 l + 10 l gratis
Blumenerde stärkt Wurzeln, verbessert Bodenstruktur und eignet sich für Blumen, Gemüse, Kräuter.

Weber Gasgrill Genesis EX-335
Zwei Brenner, punktgenaue Hitze dank Snap-Jet-Zündung, langlebige Gusseisenroste und Aroma-Boost durch Edelstahl-Flavorizer Bars. Mit praktischen Seitensystem wird Grillen noch smarter.

1599.-
1149.-

VORTEILSPACK 45+10 Liter

BLUMENERDE
PFLANZEN TON

14.99
9.99



Grill Seminare
17.03. Prime BBQ
22.05. American Classic BBQ

Jetzt den QR-Code scannen und direkt online buchen!

STANZE GARTENCENTER
Karoline-Herschel-Str. 1
30966 Hemmingen
Tel.: 0511 420 380

ÖFFNUNGSZEITEN:
Mo. – Sa. 09.00 – 19.30 Uhr
So. 12.00 – 16.00 Uhr*

stanze-gartencenter.de

Direkt im Gewerbepark Hemmingen an der B3 (Kreuz Hemmingen/K221). Nur ca. 10 Minuten von der Haltestelle Berliner Straße entfernt (Stadtbahn Linie 13).

PREMIUM-PARTNER
VERBAND DEUTSCHER GARTENCENTER
AUSGEZEICHNET 2025/26
48. Meining-Mecklenburg
KOMPETENZ BERATUNG QUALITÄT

Änderungen in Form, Farbe und Dekor vorbehalten. Es handelt sich ausschließlich um Abholangebote. Abgaben in handelsüblichen Mengen. Bild-, Produkt- und Farbabweichungen sowie Preisirrtum vorbehalten. Alle Preise in Euro. Nur solange der Vorrat reicht! *Verkauf an Sonn- & Feiertagen gemäß § 4 Abs. 1 Nr. 4a NLOffVZG. Geöffnet 12 bis 16 Uhr (Beratung & Verkauf 13-16 Uhr)

Unsere neue Beilage ist Online

QR-Code scannen und in unserer aktuellen Beilage stöbern.

Der Teich kommt in Frühlingslaune

Erst wenn das Wasser wärmer wird, sollten Gartenbesitzer mit der Pflege beginnen. Was jetzt für den Saisonstart wichtig ist.

Der Schnee ist geschmolzen, Frühlüher zeigen sich, die Sonne strahlt: Mit dem Frühlingsbeginn zieht es viele Gartenbesitzer wieder nach draußen. Beete, Rasen und Teich rücken langsam wieder in den Fokus. Nach den kalten Wintermonaten wird es Zeit für die ersten Pflegemaßnahmen im Garten.

Auch der Gartenteich verdient jetzt Aufmerksamkeit, denn er ist ein wichtiger Lebensraum für Fische, Amphibien und Insekten. Doch Eile ist fehl am Platz: Erst wenn die Wassertemperaturen steigen, kehrt das Leben zurück – und erst dann sollten die ersten Pflegeschritte folgen. Der Industrieverband Heimtierbedarf (IVH) gibt Tipps für den Saisonstart.

Wasser prüfen: Trübes Wasser im Frühjahr ist nicht ungewöhnlich. Statt zu chemischen Mitteln zu greifen, können Gartenbesitzerinnen und -besitzer einen Teilwasserwechsel vornehmen. Auch Laub und abgestorbene

Pflanzenteile werden entfernt. Niederschläge im Winter können dafür sorgen, dass der pH-Wert zu niedrig und instabil ist. Ein Tropfstein aus dem Handel gibt Aufschluss über die Karbonathärte. Sie beschreibt den Anteil der Hydrogencarbonat-Ionen im Aquarienwasser und zeigt an, wie viel Säure das Wasser aufnehmen oder binden kann, ohne dass der pH-Wert stark steigt oder sinkt. Bei einem Wert unter 4 Karbonathärte (°KH) sollte das Wasser aufgehärtet werden.

Technik kontrollieren: Pumpen, Filter und Beleuchtung werden gereinigt und auf ihre Funktion geprüft. Wichtig ist, Filtermaterial nur mit Teichwasser auszuspülen, damit die natürlichen Bakterien erhalten bleiben – sie sind entscheidend für eine stabile Wasserqualität.

Pflanzen pflegen: Teichpflanzen sind entscheidend für das ökologische Gleichgewicht: Sie

produzieren Sauerstoff und bieten Tieren Schutz sowie Laichplätze. Robuste, winterharte Arten treiben im Frühjahr von selbst wieder aus. Abgestorbene Pflanzenteile werden zurückgeschnitten, neue Pflanzen erst nach den letzten Nachtfrösten eingesetzt.

Fische füttern: Überwinterete Fische fahren ihre Körperfunktionen langsam wieder hoch. Erst bei dauerhaft mehr als 10 Grad Wassertemperatur werden sie aktiv und gefüttert. Zu frühes oder reichliches Füttern belastet das Wasser. Besser sind kleine Mengen von hochwertigem, leicht verdaulichem Futter.

Ufer überprüfen: Auch das Teichumfeld sollten Gartenbesitzerinnen und -besitzer überprüfen. Im Winter können sich Folien, Steine oder Uferbefestigungen verschoben rund ums Wasser haben. Kleine Schäden lassen sich jetzt leicht beheben und verhindern spätere Probleme.



Ab 10 Grad: Teichfische werden erst aktiv, wenn das Wasser wärmer ist – kleine Futtermengen sind zum Saisonstart völlig ausreichend.
Foto: Daniel Reinhardt/dpa

Junge Ideen für den Naturschutz gesucht

REGION HANNOVER. Der NABU Niedersachsen ruft Kinder und Jugendliche in Niedersachsen dazu auf, sich mit ihren Naturschutzprojekten für den Dr. Fedor Strahl Jugendnaturschutzpreis 2026 zu bewerben. Der mit insgesamt 1.000 Euro dotierte Preis würdigt seit vielen Jahren das Engagement junger Menschen für Natur und Umwelt. Bewerbungen sind ab sofort möglich. Der Preis wird bereits seit 2002 vergeben und blickt damit auf eine lange Tradition der Förderung von Umwelt-

bildung und jungem Engagement im Naturschutz zurück. Mit dem Dr. Fedor Strahl Jugendnaturschutzpreis möchte der NABU Niedersachsen Kinder und Jugendliche ermutigen, eigene Ideen für den Schutz von Natur und Landschaft umzusetzen und sichtbar zu machen.

Der Preis geht auf das Engagement von Dr. Fedor Strahl zurück, der sich früh dafür einsetzte, junge Menschen für Natur- und Umweltschutz zu begeistern. „Auch wenn der Zeitgeist vorgaukelt, dass die Überle-

bensfähigkeit der Erde von den virtuellen Welten des Internets abhängt, so sind wir Menschen als biologische Wesen doch abhängig von Boden, Wasser, Klima, Tieren und Pflanzen“, begründete er einst sein Engagement. Nach seinem Tod entschloss sich seine Frau Krista Strahl, den Jugendnaturschutzpreis weiterzuführen und damit die Förderung junger Naturschützer weiterhin zu sichern.

Teilnehmen können alle Kinder und Jugendlichen bis 18 Jahre, die in Niedersachsen ein Projekt im Naturschutz begonnen oder bereits abgeschlossen haben. Bewerben können sich Einzelpersonen ebenso wie Gruppen, Schulklassen oder Mitglieder der Naturschutzjugend NAJU. Der Bewerbung sollte eine Beschreibung des Projektes beiliegen. Diese kann durch Zeichnungen, Fotos, Skizzen, Videos, Lagepläne oder andere Materialien ergänzt werden. Zusätzlich ist eine kurze Begründung hilfreich, warum das Projekt durchgeführt wurde und welche Ziele damit verbunden sind. Gefördert werden praktische Naturschutzmaßnahmen, die der Erhaltung der freilebenden Tier- und Pflanzenwelt dienen. Beispiele sind etwa das Aufstellen eines Krötenzaunes, die Anlage einer Wildblumenwiese oder der Bau eines naturnahen Gartenteiches. Ebenso können theoretische Arbeiten zu Themen aus dem Natur- und Umweltschutz eingereicht werden. Der Jugendnaturschutzpreis ist mit insgesamt 1.000 Euro dotiert. Der erste Preis ist mit 500 Euro, der zweite Preis mit 300 Euro und der dritte Preis mit 200 Euro verbunden.

Bewerbungen können bis zum 31. Juli 2026 eingereicht werden. Postalisch an: NABU Niedersachsen, Stichwort „NABU Jugendnaturschutzpreis“, Alleestraße 36, 30167 Hannover – oder per E Mail an: info@NABU-niedersachsen.de.



Nicht zu lange warten: Wer seine Primeln ins Freiland setzen möchte, sollte dies bereits nach der ersten Blüte tun. Foto: IMAGO/Dreamstime

Dauerhafte Frühlingsboten

Als Topfpflanzen landen Primeln nach der Saison oft im Müll – zu Unrecht.

Wie überleben die Frühblüher mehrere Jahre? **EINE GARTENEXPERTIN HAT TIPPS** und verrät, welche Arten im Garten besonders schön sind.

Zusammen mit den ersten Schoko-Osterhasen stehen sie wieder in den Regalen und machen Lust auf Frühling: Primeln. Sie leuchten in Gelb, Pink, Lila, Weiß und vielen weiteren Farben. Im Baumarkt oder Discounter landen sie fast wie von selbst im Einkaufswagen. Doch ähnlich wie der Schoko-Osterhase ist auch die Primel für viele nur ein kurzgesehener Saison-gast. Zwar wird sie nicht vernichtet, aber nach wenigen Wochen erlischt ihr Leuchten, schlapp lässt sie ihre Blätter hängen. Und dann? Lässt sich das kleine Pflänzchen retten?

„Primeln sind typische Frühjahrsstauden“, erklärt Gunhild Rudolph. Die gelernte Gärtnerin kennt sich bestens im Hausgarten aus und bietet Online-Kurse an, in denen sie als „Gartenhebamme“ Hilfe zur Selbsthilfe vermittelt. Grundsätzlich ziehen sich Primeln im Winter zurück und treiben im folgenden Jahr erneut aus – zumindest theoretisch.

In der Praxis kommt es auf die Art an. Man unterscheidet zwischen winterharten Gartenarten wie der Schlüsselblume und wärmeliebenderen Zimmerprimeln wie der Becherprimel. Letztere wird meist als saisonale Topfpflanze kultiviert und ist nicht winterhart. Bei dem farbenfrohen Klassiker, der ab Februar in Supermärkten angeboten wird, handelt es sich meist um Kissen-Primeln – auch bekannt unter ihren botanischen Namen *Primula vulgaris* oder *Primula acaulis*. Sie sind laut Rudolph eine gute Wahl für alle, die sich zunächst an der Blüte im Haus erfreuen und die Pflanze

später in den Garten setzen möchten.

Im Innenraum empfiehlt die Expertin einen möglichst kühlen Standort mit Temperaturen um 15 Grad Celsius. Ein Platz direkt über der Heizung am sonnigen Fenster bekommt der Pflanze indes schlecht. Wichtig ist außerdem die richtige Wasserversorgung: Der Wurzelballen sollte weder austrocknen noch dauerhaft im Wasser stehen. Am besten wird von unten gegossen oder direkt auf die Erde, sodass die Blätter trocken bleiben.

„Primeln werden oft in die pralle Sonne gesetzt. Dort trocknet der Boden aber schnell aus, und die Pflanzen bauen rasch ab.“

Gunhild Rudolph,
Gärtnerin und
„Gartenhebamme“

„Ein oft unterschätzter Pflegetipp ist das regelmäßige Entfernen verwelkter Blütenstände. Bleiben sie stehen, kann sich leicht Grauschimmel entwickeln“, sagt Rudolph. Tatsächlich hält eine einzelne Blüte nur wenige Tage. Wer Verblühtes regelmäßig entfernt, regt die Bildung neuer Knospen an und verlängert so die Blütezeit deutlich. Soll die Primel später ins Freiland umziehen, empfiehlt die Gärt-

nerin, nicht zu warten, bis die Pflanze schwächelt, sondern sie bereits nach der ersten Blüte auszupflanzen.

Wer von Anfang an eine Primel für den Außenbereich sucht, greift am besten zu besonders robusten Arten wie der Echten Schlüsselblume (*Primula veris*) oder der Hohen Schlüsselblume (*Primula elatior*). Beide sind heimische, mehrjährige Stauden und kommen mit mitteleuropäischen Wintern gut zurecht. In der Natur wachsen Primeln häufig an Waldrändern oder auf Wiesen – also an halbschattigen bis lichtschtigen Standorten. Diese Vorliebe gilt auch für Kulturformen. Genau hier liegt laut Rudolph ein häufiger Pflegefehler: „Primeln werden oft wie Sommerblumen behandelt und in die pralle Sonne gesetzt, weil sie schön leuchten. Dort trocknet der Boden schnell aus, und die Pflanzen bauen rasch ab.“

Auch Staunässe vertragen sie schlecht. Während Kissen-Primeln und Hohe Schlüsselblumen humosen, leicht sauren bis neutralen Boden bevorzugen, wächst die Echte Schlüsselblume besonders gut in kalkhaltigem, durchlässigem Substrat. Stark wuchernde Nachbarpflanzen sind dagegen ungünstig, da sie die niedrigen Stauden schnell verdrängen.

Damit sie gut wachsen und jährlich blühen, brauchen sie im Frühjahr etwas reifen Kompost. Wichtig ist außerdem, das Laub nach der Blüte stehen zu lassen, denn darüber sammelt die Pflanze Nährstoffe für die nächste Saison. Die Gartenberaterin empfiehlt bewusst heimische

Arten wie die Echte Schlüsselblume und die Hohe Schlüsselblume: „Sie liefern früh im Jahr Nektar und Pollen für Wildbienen und andere Insekten. Ihre Samen werden zudem von Ameisen verbreitet, die durch nährstoffreiche Anhängsel angelockt werden. So können sich mit der Zeit stabile Bestände entwickeln.“

Besonders natürlich wirken Primeln in Gruppenpflanzungen oder in Kombination mit anderen Frühblüher. Gut harmonieren sie etwa in einem bunten Frühlingsbeet mit Schneeglöckchen, Krokussen, Blausternen, Lungenkraut oder Buschwindröschen, die ähnliche Standortansprüche haben. In ganzjährig angelegten Beeten passen frühe Gräser wie Wald-Segge oder Hainsimsen-Gras dazu. „Sie bringen Ruhe in die Fläche und übernehmen später optisch, wenn die Primeln einziehen“, erklärt Rudolph. Auch Farne oder Vergissmeinnicht schließen im Sommer entstehende Lücken.

Und was tun, wenn kein eigener Garten vorhanden ist, man der Kissen-Primel nach der Blüte aber eine zweite Chance geben möchte? Rudolph rät, die Pflanzen an Freunde oder Nachbarn mit Garten weiterzugeben. Wer einen Balkon besitzt, kann Primeln auch in Kästen oder Kübeln setzen und dort über das Jahr bringen. Bei passendem Standort und etwas Pflege stehen die Chancen gut, dass die Stauden im nächsten Frühjahr erneut blühen – und aus der vermeintlichen Wegwerfblume ein dauerhafter Frühlingsbote wird.



Farbenpracht: Primeln bringen den Frühling zum Leuchten – auch deshalb sind sie so beliebt.

Foto: IMAGO/Depositphotos

+++ SOFORT BARCELD +++ SOFORT BARCELD +++

OPHIRUM
Deutschlands größter Filialist

REKORDSTÄNDE IM GOLDPREIS! JETZT IHR ALTGOLD VERKAUFEN!

WIR SIND FÜR SIE VOR ORT IN
HANNOVER
CALENBERGER ESPLANADE 1-8

GOLDFUXX

GOLDFUXX BRAUNSCHWEIG
Wendenstr. 57
38100 Braunschweig

OPHIRUM MAGDEBURG
Breiter Weg 213
39104 Magdeburg

GOLDFUXX BREMEN
Fedelhöfen 12
28203 Bremen

Bundesweit 42 Standorte

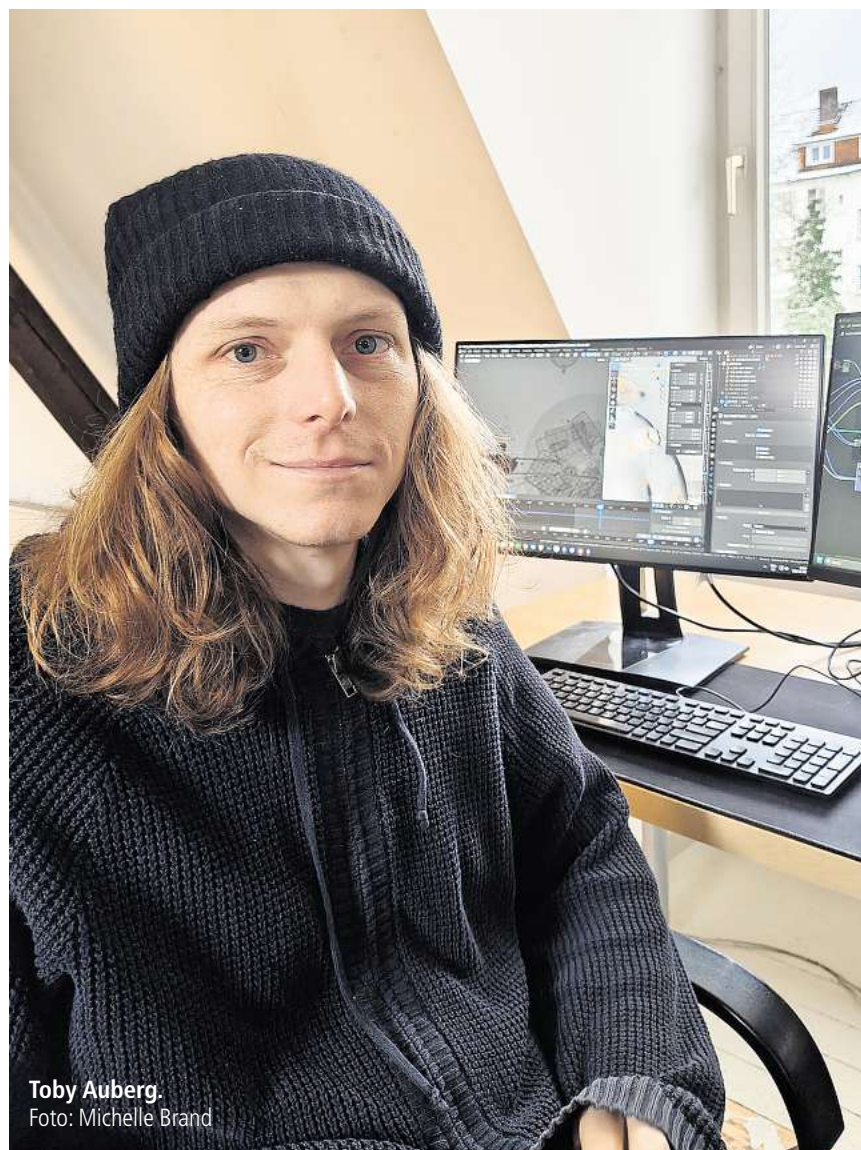
100 g FINE GOLD 999,9

- Qualitätsbaren & -münzen
- Schnelle & professionelle Abwicklung
- Anonymer Goldkauf
- Beste Preise für Ihr Altgold

www.ophirum.de

Stipendien für Toby Auberg und Konrad Schlaich

magaScene: Kurzfilmstipendium **CAST&CUT 2026**



Toby Auberg.
Foto: Michelle Brand



Konrad Schlaich.
Foto: Friedrich Kreyenberg



Stadtmagazin für Hannover
magaScene

Viele weitere, spannende Neuigkeiten aus der lokalen Kulturszene finden Sie in der aktuellen Ausgabe unseres Partnermediums magaScene, monatlich frisch gedruckt und kostenlos an über 500 Ausgestellen in Hannover oder online auf www.magaScene.de inklusive Download-Möglichkeit.

Toby Auberg und Konrad Schlaich erhalten das Kurzfilmstipendium cast&cut 2026 der Stiftung Kulturregion Hannover – Stiftung der Sparkasse und der Region Hannover und der nordmedia – Film- und Mediengesellschaft Niedersachsen/ Bremen. Für jeweils ein halbes Jahr sind die beiden Filmmacher in der Stipendienstätte Villa Minimo in Hannover zu Gast und arbeiten hier an ihren Kurzfilmprojekten. Wir wünschen Beiden maximale Inspiration in Hannover!

Toby Auberg wurde 1988 in San Francisco geboren. Er studierte Motion Graphic Design in Karlskrona (Schweden) und Animation am Royal College of Art (London). Seit 2015 ist er als freier Animations- und 3D-Medienkünstler tätig. Sein Abschlussfilm „Pile“ wurde für den Wettbewerb „Cinéfondation“ in Cannes ausgewählt und gewann den Preis der Jury im Anney International Ani-

mation Festival. Seit 2024 arbeitet Auberg in dem von ihm mitgegründeten Studio für Medien & Installationskunst „KINEMUS“ in Berlin. In Hannover wird der Filmmacher von Januar bis Juni 2026 sein neues Animationsfilmprojekt „Flail“ umsetzen. „Flail“ erzählt auf tragikomische Weise von einer an Sisyphus angelehnten Figur, die mit Krisen und Problemen konfrontiert, nach Wachstum strebt, doch immer wieder scheitert.

Konrad Schlaich (*1995) studierte Sozial- und Kulturanthropologie, Middle Eastern Studies und Arabisch in Berlin und Beirut (Libanon) und schloss 2025 das Regiestudium an der Filmuniversität Babelsberg ab. Seine Kurzfilme liefen bei Festivals im In- und Ausland. 2025 wurde sein Kurzfilm „Parzellen des Glücks“ für das namhafte Filmfestival Max Ophüls Preis

ausgewählt. Konrad Schlaich ist seit kurzem auch als Produzent tätig.

Sein Interesse gilt vor allem hybriden Formen von Dokumentation und Fiktion. Von Juli bis Dezember 2026 wird der Filmmacher in Hannover an einem fiktionalen Kurzfilm arbeiten. Er handelt von zwei begeisterten Gamern, die eine Ausbildung bei der Bundeswehr beginnen.

In Gefechtssimulationen erzielen sie außergewöhnliche Leistungen. Auf einem Trainingsmarsch stellt sich jedoch heraus, dass die Realität ungleich gefährlicher sein kann.

Das Aufenthaltsstipendium cast&cut beinhaltet attraktive Leistungen wie ein monatliches Stipendiengeld und einen Projektkostenzuschuss in Höhe von 20.000 Euro. Das Wohnungs-

unternehmen Gundlach stellt ein Appartement in der Villa Minimo in Hannover bereit. Das cast&cut-Stipendium holt seit mehr als 20 Jahren junge Regisseurinnen und Regisseure nach Hannover. Viele der in der Region entstandenen Kurzfilme wurden auf internationalen Festivals und im Fernsehen gezeigt, einige erhielten namhafte Auszeichnungen.

Impulse für Sportvereine

15. Sportkongress des Regionssportbundes thematisiert KI, Ehrenamt und Klimaschutz

HANNOVER. Rund 200 Vertreterinnen und Vertreter aus Sportvereinen, Politik und Verwaltung haben am 15. Sportkongress des Regionssportbundes Hannover im Haus der Region teilgenommen. Im Mittelpunkt standen aktuelle Herausforderungen für die Vereinsarbeit – von Künstlicher Intelligenz über die Gewinnung Ehrenamtlicher bis hin zu Klimaschutz und Nachhaltigkeit.

RSB-Vorstand Ulf Meldau eröffnete die Veranstaltung und betonte die Bedeutung des Austauschs mit Fachleuten. „Der Austausch untereinander und mit Expertinnen und Experten ist für unsere Vereine enorm wichtig. Wir möchten Impulse geben, die direkt im Vereinsalltag umgesetzt werden können.“

Jens Palandt, Erster Regionsrat und Dezernent für Umwelt, Klima, Planung und Bauen, hob die gesellschaftliche Rolle der Sportvereine hervor. Diese stärkten Begegnung und Integration, stünden jedoch zugleich vor der Herausforderung, ausreichend

Ehrenamtliche zu gewinnen. Die Region unterstütze den Sport weiterhin durch Investitionen in Infrastruktur, energetische Sanierung und Programme für Kinder und Jugendliche. Auch Dagmar Ernst aus dem RSB-Vorstand stellte die Bedeutung des Ehrenamts in den Fokus. Sie forderte mehr Anerkennung und bessere Rahmenbedingungen für Engagierte. In drei thematischen Foren wurden konkrete Ansätze vertieft. Ein Schwerpunkt lag auf dem Einsatz von Künstlicher Intelligenz im Vereinsalltag, etwa bei Textarbeit oder Förderanträgen. Dabei wurde deutlich, dass KI zwar unterstütze, die inhaltliche Verantwortung jedoch beim Menschen bleibe. Ein weiteres Forum widmete sich der Generation der 55- bis 70-Jährigen als potenzielle Ehrenamtliche. Fachleute verwiesen auf deren großes Engagementpotenzial, betonten jedoch die wachsende Bedeutung flexibler Einsatzmöglichkeiten und gezielter Ansprache. Im dritten Forum stan-

den Klimaschutz und Anpassungsstrategien für Sportanlagen im Mittelpunkt. Angesichts zunehmender Wetterextreme gewinnen die nachhaltige Ausrichtung von Vereinen an Bedeutung. Praxisbeispiele zeigten, wie sich Maßnahmen wie Müllvermeidung oder nachhaltige Bewirtschaftung konkret umsetzen lassen.

Ergänzt wurde das Programm durch einen „Markt der Möglichkeiten“, auf dem sich Organisationen und Initiativen präsentierte und über Unterstützungsangebote informierte. Zum Abschluss verwies der Regionssportbund auf kommende Veranstaltungen und setzte damit den Ausblick auf weitere Impulse für die Vereinsarbeit fort. So stehen etwa vom 4. bis 6. April die „OsterAktivTage“ auf dem Programm und am 18. April das Pilotprojekt „Planspiel-Denk- & Spielraum für Nachhaltigkeit im Sportverein“.

Nähere Informationen:
rsbhannover.de/sportkongress

Auf dem Markt der Möglichkeiten beteiligten sich dieses Jahr acht Ausstellende, darunter auch ein Team des Landes-Sport Bundes Niedersachsen. Foto: RSB Hannover





NEUERÖFFNUNG

20%

ERÖFFNUNGSRABATT

AUF ALLES*

Mode und Living für die ganze Familie in Ihrer NKD-Filiale

Freitag, 27.03. | ab 8:00 Uhr
Pattensen
Johann-Koch-Straße 2

NKD.com

Jetzt folgen und nichts verpassen!

- ▶ **STELLENMARKT**
- ▶ **STELLENANGEBOTE**
- ▶ **WEITERE BERUFSFELDER**

Dein Job in Hannover & Region

lokalboten.de
#1 für Zustelljobs

Freie Stellen in

- Laatzen
- Pattensen

Heute eingestellt, morgen zugestellt

Egal ob Vollzeit, Teilzeit oder als Minijob. Wähle aus den besten Zustelljobs deiner Region den aus, der zu dir passt!

jetzt.bewerben@lokalboten.de
Hotline: 0800 1234 399 (kostenfrei)

IHR TESTAMENT FÜR EINE WELT OHNE HUNGER

Bestellen Sie kostenlos und unverbindlich unseren **Testament-Ratgeber**.

Ihr Ansprechpartner: Ralf Wagner
030 279 099 785
testament@aktiongegenhunger.de
aktiongegenhunger.de/testament

AKTION GEGEN DEN HUNGER

Schülerjob gesucht?

Jetzt Zeitungen austragen und Geld verdienen bei der WM Vertriebs- und Werbeservice GmbH

Einfach online, telefonisch (0800 1234 399) oder über WhatsApp

bewerben und den QR-Code scannen:



Freie Gebiete:

- Laatzen
- Rethen
- Schulenburg
- Jeinsen
- Alt Laatzen
- Ingeln-Oesselse

HAUS- UND REINIGUNGSPERSONAL

Suche eine freundliche, zuverlässige Frau (z.B. Schülerin, Studentin) die mich mit der digitalen Technik (u.a. Smartphone, Laptop, Internet) vertraut macht und mir auch im Haushalt etwas hilft. ☎ 0511/ 35 214 76

Hans Beger Stiftung
Bauchspeicheldrüsenkrebs

Unterstützen Sie Forschung!

www.pankreasstiftung.de



hallo LAATZEN
wochenende

- ▶ **IMMOBILIENMARKT**
- ▶ **IMMOBILIENVERKAUF**
- ▶ **HÄUSER**

Erholung zu Hause

Großzügiges Haus mit Weitblick in Hanglage am Waldrand und dennoch zentral in Alfeld (Leine) mit allen Schulformen etc. und Anbindungen u.a. nach Hannover und Hildesheim. 7 Zi., kernsaniert, Garten, Terrasse, Balkon, Schwimmbad, Sauna, Doppelgarage, Keller, Photovoltaik-Anlage.
Privat: haus-alfeld@gmx.de

- ▶ **IMMOBILIENKAUF- GESUCHE**
- ▶ **EIGENTUMSWOHNUNGEN**

Eigentumswohnung oder MFH gesucht von privatem Anleger, vermietet oder Leerstand auch sanierungsbedürftig 05192 137 92 15

- ▶ **GRUNDSTÜCKE**

SUCHE HAUS
EFH / MFH, auch sanierungsbedürftig und älter oder zum Abreißen.
☎0176/86099868

SUCHE BAUMÖGLICHKEIT ab 400qm. Abschnitt vom Garten, Abrisshaus, 2. Reihe, Resthof, o.ä. ☎0176-15416372

Im Internet finden Sie uns unter:
www.wochenblaetter.de

- ▶ **REISEMARKT**
- ▶ **REISEMARKT DEUTSCHLAND**
- ▶ **NORDSEE**

- ▶ **REISE / TOURISTIK**
- ▶ **WEITERE ANGEBOTE**

SKAN-CLUB 60 plus **GOLDENE OSTSEEKÜSTE** 8-Tage-Seniorenreisen
Morada RESORT KÜHLUNGSBORN

INKLUSIV-LEISTUNGEN

- Fahrt im Fernreisebus mit WC
- 7 Übernachtungen in Zimmern mit Dusche/WC inkl. Halbpension
- Galabuffet und Mecklenburgisches Spezialitätenbuffet (im Rahmen der Halbpension)
- **NEU** 1 Getränk zum Mecklenburgischen Buffet *
- **NEU** Ausflug Warnemünde *
- Maritimer bzw. Mecklenburger Abend
- Tanz- bzw. musikalischer Abend
- **Kostenlose Nutzung des Hallenbades**
- Kofferservice im Hotel nach Bedarf
- und vieles mehr ... * nur 12.04.2026

TERMINE 2026

29.03.-06.04. (Ostern, 9 Tage)	17.05.-24.05. 14.06.-21.06.
06.04.-12.04. (7 Tage)	12.07.-19.07. 09.08.-16.08.
12.04.-19.04. *	06.09.-13.09.
26.04.-03.05.	27.09.-04.10.
03.05.-10.05.	11.10.-18.10.

ab Euro 665,- pro Person im Doppelzimmer inkl. Halbpension

Zuschlag für DZ-Alleinbenutzung: ab € 150,-
Preisnachlass bei Selbstanreise: 50,- pro Person! (außer Sonderreisen)

8-TAGE-SONDERREISEN

Ostsee-Saisonauftakt 19.04.-26.04.2026	ab € 648,-	Christmasparty 29.11.-06.12.2026	ab € 448,-
		06.12.-13.12.2026	ab € 438,-
		13.12.-20.12.2026	ab € 428,-

Jubiläumsreise

01.11.-08.11.2026	ab € 518,-
08.11.-15.11.2026	ab € 508,-
15.11.-22.11.2026	ab € 498,-
22.11.-29.11.2026	ab € 488,-

Buchung und Beratung bei einem Reisebüro Ihrer Wahl oder unter dem kostenlosen Kundenservice-Telefon: 0800-123 19 19 (täglich von 8 bis 18 Uhr)

Veranstalter: SKAN-TOURS Touristik Int. GmbH - Gehrenkamp 1 - 38550 Isenbüttel www.seniorenreisen.de

Lesen Sie auch unser E-Paper!

hallo wochenende

www.wochenblaetter.de

hallo LESERREISEN
Urlaubsreisen 2026

Lugano - Juwel im Tessin

Die Perle am Luganer See genießen

Ihr Reisepreis ab € 1.169 pro Person im DZ

Reisetermin 5-Tage-Sonderreise/HP: Fr. 08.05. - Di. 12.05.2026

Das Tessin: Ein Dreiklang aus Bergen, Seen und üppiger Pflanzenwelt, ein Landstrich der Kontraste.

Sie wohnen im Continental Parkhotel**** in Lugano im Superior-Zimmer im Hauptgebäude. Essensleistung beinhaltet Hauptgänge mit Fleisch! Sonderwünsche wie bspw. vegetarische oder laktosefreie Gerichte sind gegen Zuzahlung vor Ort erhältlich & vorher anzumelden!

Leistungen:

- ✓ Fahrt im Komfortreisebus ab/bis Hannover ✓ Taxigutschein (Taxizone 1)
- ✓ 4 Übernachtungen mit Frühstücksbuffet im Continental Parkhotel**** in Lugano ✓ 4 x Abendessen als 3-Gang-Menü ✓ Inklusive Ortstaxe
- ✓ Geführte Stadtbesichtigung in Lugano ✓ Bootsfahrt Linie Luganer See mit Aufenthalt in Gandria ✓ Ausflug Maggiala & Brissago mit Reiseleitung ✓ Rundfahrt Comer See mit Reiseleitung ✓ Eintritt Villa Carlotta & Botanischer Garten ✓ Fährpassage Bellagio H/R ✓ Inklusive Ticino-Ticket

Extrakosten pro Person:

- Einzelzimmer-Zuschlag Superior Haupthaus € 280
- Doppelzimmer zur Alleinbenutzung EZ-Zuschlag € 530
- Bootsfahrt & Eintritt Brissago-Insel vor Ort ca. CHF 30

Gipfelstürmer Glacier- & Bernina-Express mit Laax

Alpenschönheiten mit Via Mala Schlucht

Ihr Reisepreis ab € 988 pro Person im DZ

Reisetermin 5-Tage-Sonderreise/HP: Sa. 16.05. - Mi. 20.05.2026

Erleben Sie die herausragenden Schweizer Alpenbahnen mit einem Aufenthalt im 4-Sterne-Hotel Laaxerhof, dass mit einer ausgezeichneten Küche verwöhnt.

Entspannen können Sie im Wellnessbereich mit Hallenbad, Whirlpool und Saunalandschaft.

Leistungen:

- ✓ Fahrt im Komfortreisebus ab/bis Hannover ✓ Taxigutschein (Taxizone 1)
- ✓ 4 Übernachtungen mit Frühstücksbuffet im Hotel Laaxerhof**** in Laax ✓ 4 x 3-Gang-Menü Abendessen im Hotel ✓ inklusive Kurabgabe
- ✓ Ausflug 3-Seen-Rundfahrt & Glacier-Express ✓ Bahnfahrt im Panoramawagen 2. Kl. des Glacier-Express von Andermatt nach Chur
- ✓ Panorama-Ausflug Il Spir - Via Mala & Zillis ✓ Geführte Wanderung zur Aussichtsplattform Il Spir ✓ Bahnfahrt im Panoramawagen 2. Kl. des Bernina-Expresses von Tiefencastel nach Tirano ✓ Aufenthalt in St. Moritz

Extrakosten pro Person:

- Doppelzimmer zur Einzelnutzung EZ € 150
- Eintritt Via Mala vor Ort zahlbar CHF 7
- Eintritt Kirche Zillis vor Ort zahlbar CHF 8

Gartenreise zur RHS Chelsea Flower Show

Die schönsten Gärten in und um London herum

Ihr Reisepreis ab € 1.619 p. P. im DZ/ DK innen

Reisetermin 6-Tage-Reise/HP/ÜF: Di. 19.05. - So. 24.05.2026

Ein Muss für jeden Gartenfreund!

Leistungen: ✓ Fahrt im Komfortreisebus ab/bis Hannover ✓ Taxigutschein (Taxizone 1) ✓ Fährpassagen Stena Line für Bus & Passagiere ✓ 2 Übernachtungen in Doppelkabine innen mit HP Hoek v. Holland - Harwich - Hoek v. Holland ✓ 3 Übernachtungen mit englischem Frühstück im Hotel Hampton by Hilton London Park Royal**** ✓ 4 Tage örtliche Reiseleitung ab London bis Colchester It. Ausflugsprogramm ✓ Stadtrundfahrt London Tag 2 ✓ Ausflug zur RHS Chelsea Flower Show inklusive Eintrittskarte Tag 3 ✓ Rundfahrt Gartenträume Kew Gardens & Hampton Court Palace Tag 4 ✓ Ausflug zu den Beth Chatto's Gardens Tag 5 ✓ Inklusive Eintritt Kew Gardens, Hampton Court Palace & Beth Chatto's Gardens ✓ Inklusive ETA-Registrierung/Einreisebestätigung

Extrakosten pro Person:

- Einzelzimmer-/Einzelkabine-Zuschlag € 380
- 3 x Abendessen im Hotel in London € 99

Wichtiger Hinweis: Gültiger Reisepass erforderlich. Für alle Reisen mit einer Fährüberfahrt benötigen wir bei der Buchung Geburtsdatum, Nationalität und Reisepassnummer aller Reisenden. Für die Beantragung der ETA wird ein Scan des Reisepasses sowie ein biometrisches Passfoto in digitaler Form benötigt.

BUCHUNG UND BERATUNG (Montag - Freitag 9.00 - 16.00 Uhr): Pülm Reisen GmbH // Kennwort: 3061 // Tel.: (0 5384) 9 60 60

Irrtümer und Druckfehler vorbehalten. Alle Angebote solange der Vorrat reicht, inkl. MwSt. sowie exkl. kommunaler Abgaben. Veranstalter: Pülm Reisen GmbH, www.puelmreisen.de

Deine Welt der Räder.



SCHLUSS MIT WARTEN

Aktion bis zum 23. April, nur solange der Vorrat reicht



**BIS 50 %
WETTER GUT**

ALLES GÜNSTIG

1707 € SPAREN UVP 3399 €

1692 €

BULLS

⚡ E-Mountainbike 27.5/29"
LT CX 545

BOSCH
Performance CX
85 Nm | 545 Wh



Allround-Ebike für Alltag und Trailspaß | superstarker Bosch Performance CX Motor | Bosch Flow-App für Steuerung von Navifunktion, Diebstahlschutz und zukunftsicheren Updates | MonkeyLink-Schnittstellen für sekundenschnelles Lichtupgrade | leichter und schnell mitnehmbarer 545 Wh Bosch Akku | viele Größen bis 60 cm | Art.-Nr.: 126638

301 € SPAREN UVP 1099 €

798 €

DYNAMICS

🏠 Trekkingrad 28"
Magic Road 24



Gewichtsoptimierter Rahmen mit Alu-Straightfork | sportive 24 Gang Shimano Schaltung | fein dosierbare Scheibenbremsen | praktischer MonkeyLoad Gepäckträger | gefederte Sattelstütze | schnelle Gravelbereifung mit Pannenschutz | Art.-Nr.: 126876

201 € SPAREN UVP 699 €

498 €

BULLS

▲ Mountainbike 26" | 27.5" | 29"
Hannah & Wildstreet



Art.-Nr.: 134601 Hannah mint



Mountainbike mit StVZO-Straßenausstattung 21 Gang Shimano Schaltung | solide Sportschutzbleche | Seitenständer | LED-Nabendynamo-Licht | viele Größen ab 5 bis 18 Jahren | Art.-Nr.: 134579

1355 € SPAREN UVP 4799 €

3444 €

KTM

⚡ E-Trekkingbike 28"
Macina Ultimate GTS Di2

Das smarte System
BOSCH
Performance CX
85 Nm | 750 Wh



Art.-Nr.: 133659



Tourenbike mit 11 Gang Shimano Di2 Elektronikschaltung für präzise Gangwechsel | Schaltautomatik für beste Effizienz zuschaltbar | Bosch CX | 750 Wh | Ergonomiepaket | Tourengepäckträger | Bosch Flow-App mit Smartphone-Anbindung | Art.-Nr.: 133656

**SCANNEN & DEALS
ONLINE SICHERN**
zweirad-stadler.de



HANNOVER Hanomag Gelände, Göttinger Straße 16 **Mo - Fr 10:00 - 19:30 Uhr | Sa 10:00 - 19:00 Uhr** 22x in Deiner Nähe.

Irrtümer, Druckfehler, Preisänderungen und Liefermöglichkeiten vorbehalten. Teilweise keine Originalabbildungen. Angebote nur solange der Vorrat reicht.
** ehemalige UVP *** Preis entspricht unserem Markteinführungspreis der aktuellen Saison