

Basar für Kinderbekleidung

LAATZEN. Ein Verkauf gebrauchter Kinderbekleidung findet in der Arche, Marktstraße 21, statt. Die nächsten Termine sind der 15. Januar und 5. Februar, jeweils von 15 bis 17 Uhr. Wie immer hat zu den Terminen auch das Café Arche geöffnet.

hallo wochenende

HEMMINGEN
PATTENSEN
LAATZEN



Foto: Sebastian Hennigs
Was flattert denn da? Seite 3

2 ❖ 27. Jahrgang · 10. Januar 2026

www.wochenblaetter.de



Der Grünzug zwischen der Sundernstraße und dem alten Dorf.
Foto (Archiv): Andreas Zimmer

Hemmingen-Westerfeld ist Wunschort Nummer eins

ERGEBNISSE DER ONLINE-UMFRAGE: Große Mehrheit der Jugendlichen wünscht sich mehr Aufenthaltsplätze

AUFENTHALTSPLÄTZE: DAS ERGAB DIE UMFRAGE

78,7 Prozent der Teilnehmenden wünschen sich mehr Aufenthaltsplätze für junge Leute in Hemmingen. 9,9 Prozent halten das nicht für notwendig, und 11,5 Prozent enthielten sich. Das Jugendparlament sieht sich damit in seiner Annahme bestätigt. Aktuell gibt es im Stadtgebiet zwar 34 Spielplätze, aber kaum geeignete Orte für die Jugend. Obwohl die meisten der Teilnehmenden aus Arnum kommen, wünscht sich eine Mehrheit von 65 Prozent zunächst einen Aufenthaltsplatz in Hemmingen-Westerfeld. Das ist auch der Stadtteil, in dem sich die meisten Jugendlichen der Umfrage nach hauptsächlich aufhalten. Weitere Aufenthaltsplätze werden sich der Reihenfolge nach in Arnum, Wilkenburg und Hiddestorf gewünscht. Das Wilkenburg hier so weit vorne liegt, hat auch Intemann überrascht. „Die Nähe zum See ist dort sehr attraktiv“, sagt er. Aus Sicht des Jugendbürgermeisters könnte die Anlage von neuen Aufenthaltsplätzen auch die Situation an anderen Orten verbessern. Aktuell geben die Jugendlichen in der Umfrage an, dass sie sich vor allem an Schulen und Spielplätzen aufhalten. Beide Orte sind für die Altersklasse nicht opti-

mal. Das Jugendparlament hat sich dazu mit den Leitungen der drei Grundschulen in Arnum, Hemmingen-Westerfeld und Hiddestorf sowie der KGS in Hemmingen-Westerfeld ausgetauscht. Alle gaben an, dass es ein großer Aufwand sei, die Hinterlassenschaften der Jugendlichen immer wieder aufräumen zu müssen. So seien immer wieder Scherben verschiedener Flaschen alkoholhaltiger Getränke oder abgebrannte Joints zu finden. Auch die Polizei spricht laut Intemann davon, dass neue Aufenthaltsplätze das Problem verringern könnten.

EIGNET SICH DER RODELBERG ALS JUGENDPLATZ?

Für Hemmingen-Westerfeld schlägt das Jugendparlament sogar schon einen konkreten Ort vor: den Rodelberg hinter den Tennisplätzen an der Sundernstraße. „Dort sind Supermärkte und die Bahn in direkter Nähe, und es ist etwas isolierter“, sagt Intemann. Auch für Arnum regt das Jugendparlament an, den neuen Platz mög-

lichst in der Nähe der Supermärkte anzulegen. Die Jugendlichen hatten in der Umfrage angegeben, dass ihnen das wichtig ist. Für Hiddestorf mit Ohlen-dorf und Wilkenburg macht das Jugendparlament keine Vorschläge. „Hier kennen wir auch die privaten Eigentumsverhältnisse nicht. Dort sollte die Stadtverwaltung Vorschläge machen“, sagt Intemann.

Fast 80 Prozent der Jugendlichen geben zudem an, dass Sitzmöglichkeiten auf den Plätzen für sie besonders wichtig sind. „Diese sollten zumindest teilweise auch überdacht sein“, sagt Intemann. Weiterhin wären kleinere Sportgeräte wie zum Beispiel Tischtennisplatten schön. Auch Mülleimer sollten aufgestellt werden, sagt der Jugendbürgermeister. Das Jugendparlament will sich im Januar mit der Stadtverwaltung besprechen. Intemann möchte die Genehmigung für die vier Jugendplätze gerne noch in seiner Amtszeit bis Ende Juni 2026 bekommen. „Die Umsetzung kann dann anschließend erfolgen“, sagt er.

Treff für das Dorf gesucht

LAATZEN. Einen Gemeinschaftsraum für alle Generationen wünschen sich die Menschen in Ingeln-Oesselse. Ein Neustart ist nötig, nachdem der seit 2022 gesperrte Jugendtreff Alte Penne Ende November abgerissen werden musste und das als Alternative diskutierte Feuerwehrhaus aus dem Rennen zu sein scheint. Der Ortsrat lädt für den 21. Januar, erneut zu einem Workshop ein.

Vor genau einem Jahr hatten mehr als 40 Bürgerinnen und Bürger bereits einen Workshop besucht – daran erinnert die CDU-Ortsratsfrau Gundhild Fiedler-Dreyer. Seinerzeit ging es um die Nachnutzung des Feuerwehrgerätehauses an der Bokumer Straße. Doch die Option, das Gebäude nach dem Umzug der Einsatzkräfte in einen Neubau als Treffpunkt zu nutzen – wie es in einer Petition vorgeschlagen wurde – scheint nur schwer realisierbar.

Vertreter der Verwaltung, nicht zuletzt Stadtbaurat Hauke Schröder und Bürgermeister Kai Eggert (parteilos), hatten wiederholt auf fehlende Rettungswege und weitere Brandschutzauflagen hingewiesen. Das in den Achtzigerjahren in Eigenregie errichtete Feuerwehrhaus so herzurichten, dass sich dort offiziell Gruppen aufhalten dürfen, wäre eine anspruchsvolle Aufgabe. Zudem ist fraglich,

ob die stark verschuldete Kommune das Geld für alle nötige Umbauten bereitstellt. Auch müsste der Bebauungsplan geändert werden. Bis das Doppeldorf neben dem kirchlichen Gemeindehaus und dem DRK-Stümpelhof wieder einen städtischen Treffpunkt bekommt, wird es wohl noch Jahre dauern. Bürgermeister Eggert hatte sich jüngst dafür ausgesprochen, zunächst den Auszug der Feuerwehr abzuwarten. Der Umzug in den 9,5 Millionen Euro teuren Neubau an der Straße Am Holzfeld war zuletzt für Herbst 2027 vorgesehen. Der seit Jahren gesperrte und zuletzt wegen Bodenbewegungen einsturzgefährdete Jugendtreff Alte Penne wurde erst vor wenigen Wochen abgerissen.

Bei dem geplanten Workshop im Januar will sich die Ortschaftspolitik mit der Verwaltung austauschen. Zusammen mit Einwohnern solle nach Ideen gesucht werden, wie und wo eine passende Bleibe für alle zu finden ist, erklärt Ortsratsfrau Fiedler-Dreyer. Mit dabei sein sollen nach ihren Informationen Fachbereichsleiter Stephan Bunjes und ein weiterer Vertreter aus dem Team Soziales. Der öffentliche Austausch beginnt am Mittwoch, 21. Januar, um 19 Uhr im Stümpelhof, Dorfbrunnenstraße 19.



Neue Freifläche: Der einstige Schulbau „Alte Penne“ in Ingeln-Oesselse, der die letzten Jahrzehnte als Jugendtreff diente, wurde Ende November abgerissen.
Foto: Stadt Laatzen



Hemmingens Jugendbürgermeister: Ole Intemann ist seit Juni 2024 im Amt.
Andreas Zimmer

HEMMINGEN. Das Jugendparlament fordert vier neue Aufenthaltsplätze für junge

Menschen. Diese sollen in Arnum, Hemmingen-Westerfeld, Hiddestorf und Wilkenburg angelegt werden. Das teilt Jugendbürgermeister Ole Intemann mit.

Der Antrag beruht auf den Ergebnissen der mittlerweile abgeschlossenen Online-Umfrage zu dem Thema, an der insgesamt 314 Jugendliche mit einem Durchschnittsalter von 14,3 Jahren teilgenommen haben. „Wir sind mit dieser Beteiligung sehr zufrieden“, sagt Intemann.

Das Jugendparlament hatte für die Umfrage unter anderem auf Social-Media-Kanälen geworben und zudem die Schülerinnen und Schüler der KGS Hemmingen per E-Mail angeschrieben.

JUWELIER COHRS
Machen Sie Ihr Gold zu Geld! Bei uns zum Höchstpreis verkaufen.
Gold | Silber | Platin | Zinn
Schmuck | Juwelen | Diamanten | Silberbesteck | Zahngold (auch mit Zahn)
Bruchgold | Altgold | Münzen | Barren | Erbschaften | Luxusuhren
2x in Hannover
Juwelier Cohrs Edelmetall GmbH
Bahnhofstr. 3 und Schillerstr. 33
Telefon & WhatsApp 0511/2157937
www.juwelier-cohrs.de

Ohne Abzüge:
Feingold 121,20 • Zahngold 75,54
750 Gold 89,78 • Silber 1,93
585 Gold 70,02 • Versilbert 40,00
333 Gold 39,86 • Zinn 16,00
Goldankauf Bott
Bahnhofstr. 12 • 30159 Hannover
0511/37359069

Neubacher Sonnenschutz
Rollladen- und Jalousiebau
Wir beraten Sie kostenfrei und unverbindlich vor Ort!
Marie-Curie-Str. 15 • Telefon 0511 - 84 374 10
30966 Hemmingen • hemmingen-sonnenschutz.de
neubachersonnenschutz@freenet.de

Elektro Auge Gebäudetechnik UG
Hoher Holzweg 14 • 30966 Hemmingen
Tel. (05 11) 260 87 51 • Fax 260 87 52
E-Mail elektro-auge@htp-tel.de
Ihr Elektromeisterbetrieb seit 30 Jahren in Hemmingen.
Wir bieten Ihnen folgende Leistungen an:
Planung und Beratung • Neubaulinstallation • Altbau-sanierung • Industriemontage • Kundendienst • Installation von EDV-Netzwerken • Installation von KNX Anlagen • Installation von LED-Beleuchtungsanlagen • Reparaturen Ihrer Eit-Anlage • E-Check Messung Ihrer Eit-Anlage • Gerätemessungen nach VDE 0701+0702
Wir übernehmen auch kleine Aufträge und führen diese fachgerecht aus.
Wir sehen Ihre Probleme und bringen Ihnen die Lösung!

MwSt. LEINE APOTHEKE
Wir erstatten Ihnen die MwSt. auf Ihren nächsten Einkauf. Gültig bis 30.01.2026
Ausgenommen sind rezeptpflichtige Arzneimittel, Bücher, Rezepturen und unsere Sonderangebote. Nicht kombinierbar mit anderen Coupons oder Aktionen.
Vor Ort: Leine-Center Laatzen Hauptbahnhof Hannover Ernst-August-Galerie Hannover Misburg · Waldstraße 1
Neu: Kronrode · Kattenbrookstr. 163
online: www.LeineApotheke.de Code „MWST“

Scheiben-Doktor.de
Reparatur & Austausch powered by Carlon
Steinschlagreparatur • Autoglas-Sofort einbau • KFZ- und Gebäudefolien • Scheibenversiegelung • Mobiler Service • Hol- und Bringdienst • Kundensatzfahrzeug • Partner großer Versicherungen
Scheiben-Doktor Laatzen Lüneburger Straße 16 30880 Laatzen laatzen@scheiben-doktor.de
SCHEIBE KAPUTT? SERVICE-HOTLINE 0 51 02-93 07 93

Calenberger Backstube
JETZT mit Genuss IN DAS NEUE JAHR sparen!
HEUTE MIT TOLLEN SparCoupons IN DER BEILAGE
calenberger-backstube.de

UM HIMMELS WILLEN

Schnee!



Schnee in Hannovers Calenberger Neustadt.

Foto: Charlotte Kalthoff

In den letzten Tagen hat es geschneit. Ich freue mich. Ich freue mich an Kindern, die rodeln und Schneemänner bauen. So viel Kreativität!

Für manche Menschen, klein oder groß, ist es der erste Schnee ihres Lebens. Sie strecken die Zunge heraus, um den Schnee zu schmecken.

Schnee deckt alles mit einer weißen Decke zu. Er dämpft die Geräusche. Viel ist ohnehin nicht los. Busse bleiben in den Depots, viele Autos in den Garagen.

Die Luft ist rein wie sonst selten. Die Welt ist hell und sauber, denn Schnee deckt alles zu – Bäume und Wiesen, Häuser und Straßen. Auch Baustellen und die Silvesterüberreste, sind verschwunden unter der weißen Pracht. Alles sieht sauber und neu aus – wie ein unbeschriebenes Blatt.

Ach, wenn es doch nur so einfach wäre: Schwamm – bzw. Schnee! – drüber und neu beginnen.

Doch der Schnee wird schmelzen zu Eis und Matsch – und der Unrat kommt wieder zum Vorschein. Alles nur Schall und Rauch? Nein!

Beim Propheten Jesaja heißt es: „Gott spricht: Regen oder Schnee fällt vom Himmel und kehrt nicht dahin zurück, ohne die Erde zu befeuchten.“

So lässt er die Pflanzen keimen und wachsen.

Er versorgt den Sämling mit Samen und die Menschen mit Brot.

So ist es auch mit dem Wort, das von mir ausgeht:

Es kehrt nicht wirkungslos zu mir zurück, sondern bewirkt, was ich will.

Was ich ihm aufgetragen habe, gelingt ihm. (Jes 55, 10f)

Die Welt unter einer sauberen Schneedecke zeigt uns, dass alles anders sein könnte. Das kann ein Ansporn sein für die Zeit, wenn der Schnee geschmolzen ist. Es liegt auch an uns.

Charlotte Kalthoff
Pastorin für
Vertretungsdienste im
Kirchenkreis Laatzen-Springe



Charlotte Kalthoff, Pastorin im Vertretungsdienst im Kirchenkreis Laatzen-Springe.

FOTO: PRIVAT

Helfer sammeln 5000 Artikel für die Tafel

Bei der Aktion „**UMGEKEHRTER ADVENTSKALENDER**“ der Laatzen Kirchgemeinden haben sich auch Schulen und Kitas engagiert

LAATZEN. Nach dem Fest hört das Schenken nicht auf: Seit Montag können sich bedürftige Kunden der Laatzen Tafel über das Ergebnis der diesjährigen Aktion „Umgekehrter Adventskalender“ freuen. 200 Kisten mit Lebensmitteln und Hygieneartikeln sind diesmal zusammengelassen. Diese Spenden will die Tafel in den nächsten Wochen ausgeben.

Initiiert wurde die Benefizaktion 2023 von Simone Volkwein und einem Team der katholischen St.-Oliver-Kirchengemeinde. Die Idee: Statt täglich nur ein Türchen des eigenen Adventskalenders zu öffnen, sammeln Privatleute in der Adventszeit unter dem Motto „Geben statt nehmen“ Lebensmittel und Hygieneartikel für Tafel-Kunden. Nachdem im Folgejahr auch die evangelischen Gemeinden der Gesamtkirchengemeinde Laatzen mitmachten, waren diesmal auch Laatzen Schulen und Kitas mit dabei.

SPENDEN IN 200 KISTEN SIND ZUSAMMENGEKOMMEN

Der Erfolg ist überwältigend: Zusammengekommen sind 200 Kisten im Wert von geschätzten 6000 Euro. Insgesamt wurden rund 5000 Artikel gesammelt, davon stammen allein 1500 von den Kindertagesstätten. Teilgenommen haben Einrichtungen in Laatzen-Mitte, Alt-Laatzen, Grasdorf, Rethen und Gleidingen sowie die Grundschulen an der Pestalozzistraße und in Grasdorf. Im vergangenen Jahr waren 190 Kisten gespendet worden.

„Insbesondere hat uns gefreut, dass die Schulen und Kitas mitgemacht haben“, sagt Jürgen Volkwein, der zum Organisationsteam gehört und die Waren in den Einrichtungen abgeholt hat. „Die Erzieherinnen haben uns gespiegelt, dass die Kin-



Haben etliche Kisten beigesteuert: Schülerinnen und Schüler der Grundschule Pestalozzistraße.

Fotos (2): Jürgen Volkwein

der empathisch waren und mit dem Mittagessen ganz anders umgegangen sind“, sagt er. Und das im Bewusstsein, dass auch in Laatzen Menschen leben, die nicht genug zu essen haben. Jungen und Mädchen von der Grundschule Pestalozzistraße hätten die Kisten sogar selbst zur Gemeinde gebracht. „Ich wollte alle Kisten mit dem Lkw abholen. Das war dort aber nicht notwendig, weil die Kinder angepackt und die Sachen selbst zur Kirche herübergetragen haben.“

Bei der Laatzen Tafel ist die Unterstützung willkommen. „Das ist eine tolle Aktion – allein schon deshalb, weil Dinge wie

Mehl und Zucker dabei sind, die uns üblicherweise nicht erreichen“, sagt die Vorsitzende Dietlind Osterkamp. Aufgrund der großen Menge würden die Artikel im Laufe des gesamten Monats an den Ausgabestellen in Laatzen, Pattensen und Arnum ausgegeben.

Die Initiatoren wollen 2026 den „Umgekehrten Adventskalender“ fortführen. „Wir werden auf jeden Fall auch die Schulen und Kitas wieder mit reinnehmen“, kündigt Jürgen Volkwein an und ergänzt: „Vielleicht kann man solche Aktionen ja auch im Laufe des Jahres machen.“



Sortieren die gespendeten Lebensmittel in Kisten um: Helferinnen und Helfer der St.-Oliver-Kirchengemeinde.

Wir suchen Verkäufer (m/w/d)

Wir suchen Verstärkung!

Heimann

Fleischerei • Partyservice

Oesselse • Weidenstraße 6 • Tel.: 0 51 02 / 32 24

fleischerei-heimann@t-online.de

Di., Do., Fr.: 8 - 12.30 Uhr u. 15 - 18 Uhr · Mi.: 8 - 12.30 Uhr · Samstag: 7 - 12 Uhr

+++ SOFORT BARCELD +++ SOFORT BARCELD +++

OPHIRUM

Deutschlands größter Filialist

GOLDFUXX

REKORDSTÄNDE IM GOLDPREIS! JETZT IHR ALTGOLD VERKAUFEN!

GOLDFUXX
BRAUNSCHWEIG
Wendenstr. 57
38100 Braunschweig

OPHIRUM
MAGDEBURG
Breiter Weg 213
39104 Magdeburg

GOLDFUXX
BREMEN
Fedelhöfen 12
28203 Bremen

WIR SIND FÜR SIE VOR ORT IN

HANNOVER
CALENBERGER ESPLANADE 1-8

Bundesweit
42 Standorte

- ✓ Qualitätsbaren & -münzen
- ✓ Schnelle & professionelle Abwicklung
- ✓ Anonymer Goldkauf
- ✓ Beste Preise für Ihr Altgold

www.ophirum.de

Neujahrsempfang in Laatzen

LAATZEN. Bürgermeister Kai Eggert lädt am Sonntag, 18. Januar, ab 11.30 Uhr zum Neujahrsempfang der Stadt Laatzen ein. Die Veranstaltung findet in der Albert-Einstein-Schule, Wülferoder Straße 46, statt.

Der Eintritt ist frei, eine Anmeldung ist nicht erforderlich. Beim Neujahrsempfang blickt der Bürgermeister gemeinsam mit den Gästen auf das vergan-

gene Jahr zurück und gibt einen Ausblick auf die kommenden Vorhaben.

Geplant ist ein kurzweiliges Programm mit feierlichen Ehrungen sowie einer musikalischen Einstimmung mit französischen Chansons auf das Jubiläumsjahr der Laatzen Partnerstädte 2026. Im Anschluss wird ein kostenloser Snack angeboten.

Üstra: Alkohol- und Rauchverbot ausgeweitet

REGION. Seit Jahresbeginn gilt auf allen oberirdischen Stadtbahnhaltestellen mit Hochbahnsteigen im Üstra-Verbundgebiet ein Alkohol- und Rauchverbot. Untersagt sind sowohl der Konsum als auch das Mitführen alkoholischer Getränke in offenen oder nicht verschließbaren Behältnissen. Zudem ist das Rauchen von Tabakwaren, elektronischen Zigaretten sowie Cannabisprodukten aller Art ver-

boten. Mit der Anpassung werden die oberirdischen Hochbahnsteige in bereits bestehende Regelungen einbezogen. Diese gelten weiterhin unverändert in den Fahrzeugen, in Tunnelstationen sowie in entsprechend gekennzeichneten Bereichen. Ausgenommen sind Bushaltestellen sowie Stadtbahnhaltestellen mit Niedrigbahnsteigen, da diese häufig nicht eindeutig abgegrenzt sind. Hier bittet die

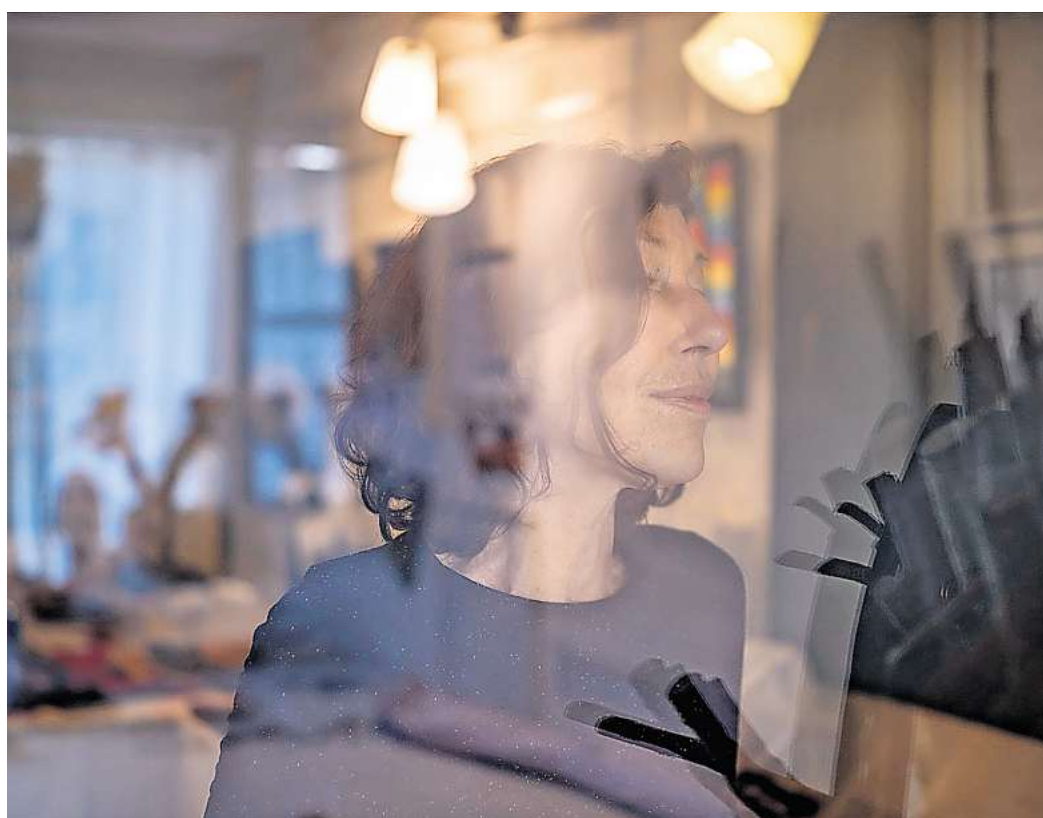
Üstra darum, dass Rauchende Rücksicht auf ihre Mitmenschen nehmen. Nach Angaben der Üstra reagiert das Verkehrsunternehmen mit der Ausweitung auf wiederkehrende Bitten von Fahrgästen sowie Wünsche aus der Regionspolitik. Ziel ist es zudem, einen gepflegteren Gesamteindruck der Bahnsteige zu erreichen und den Reinigungsaufwand zu reduzieren.

Barbara Sowa beim Kunstkreis Laatzen

Preisträgerin des Kunstpreises Laatzen 2025 zeigt die erste Ausstellung des Jahres 2026

LAATZEN. Der Kunstkreis Laatzen startet das Ausstellungsjahr mit Arbeiten von Barbara Sowa. Die 1. Preisträgerin des Kunstpreises Laatzen 2025 zeigt unter dem Titel „Geschichten von fast allem“ Malerei, Zeichnung, Assemblagen, Installationen und Drucke im Kunstkreis Haus, Hildesheimer Straße 368. Der Eintritt ist frei.

Barbara Sowa, Jahrgang 1957, studierte Kunst und Design und ist Diplom-Textildesignerin. Seit 1989 ist sie Mitglied im Künstlerinnenverband GEDOK, unter anderem war sie 14 Jahre Bundesfachbeirätin für angewandte Kunst und Art Design; seit 2016 arbeitet sie als Fachbeirätin im Bundesvorstand der GEDOK mit. Zudem war sie bis 2007 zweite Vorsitzende des „Förderverein Elbmarschkultur“. Sowa nahm seit 1980 an zahlreichen Ausstellungen im In- und Ausland teil, organisierte Projekte und war als Jurorin tätig. In ihren Arbeiten verbindet sie unterschiedliche Techniken und Materialien und bewegt sich zwischen



Die Künstlerin Barbara Sowa zeigt im Kunstkreis Laatzen Malerei, Zeichnung, Assemblagen, Installationen und Drucke. Foto: Courtesy of the artist, Kunstkreis Laatzen

Gegenständlichem und Abstraktem, Fläche und Linie, Strich und Struktur.

Die Ausstellung ist bis Dienstag, 27. Januar zu sehen. Geöffnet ist das Kunstkreis Haus sonntags von 11 bis 13 Uhr sowie dienstags von 13 bis 15 Uhr. Darüber hinaus sind Besuche nach Vereinbarung möglich. Zum Abschluss der Schau lädt die Künstlerin am Sonntag, 25. Januar, von 11 bis 13 Uhr zum Künstlergespräch und zur Finissage in das Kunstkreis Haus ein.

Hinweis der Redaktion: In unserer Ausgabe vom 3. Januar ist ein grober Fehler unterlaufen. Anstelle der Ankündigung der Vernissage zur hier vorgestellten Ausstellung wurde ein alter Text aus dem Archiv abgedruckt, der über die Auszeichnung der Künstlerin mit dem Kunstpreis Laatzen berichtete. Wir bitten, dies zu entschuldigen und haben bereits Maßnahmen ergriffen, die zukünftig eine sorgfältigere Kontrolle ermöglichen.

SCHENKE LEBEN, SPENDE BLUT.



Mi 14.01.2026 16.00 - 19.30 Uhr Pattensen 30982 KGS, Platz-Saint-Aubin 1
Di 20.01.2026 16.00 - 19.30 Uhr Laatzten 30880 - Gleidingen Grundschule, Oesseler Str. 12
Di 10.01.2026 16.00 - 19.30 Uhr Laatzten 30880 - Ingeln-Oesselse DRK-Stützpunkt Pflege, Dorfbrunnenstraße 19



Bitte Personalausweis mitbringen!
 Service-Hotline 0800 / 11 949 11 (kostenlos aus dem dt. Festnetz)



Schlitzohriges Gastspiel

BERGBÜHNE LÜDERSEN kommt mit aktuellem Dreiakter „Schlitzohren unter sich“ nach Hemmingen

HEMMINGEN. Die Bergbühne Lüdersen kommt mit ihrem aktuellen Dreiakter „Schlitzohren unter sich“ von Wolfgang Binder nach Hemmingen. Das Stück handelt vom Bauern Uwe Jensen, der mit seinem Sohn Henning und seiner Schwester Gesine auf dem Hof lebt. Von Hennings Freundin Julia will sein Vater aber nichts wissen. Also muss eine List her, um den Vater gnädig zu stimmen. Plötzlich steht eine Pflegerin namens „Jutta“ im Haus, die verdächtig gut zu Henning passt. Aber es geht in dem Stück um mehr als nur um die Nachfolgeregelung. Während die Familie mit einer charmannten Maskerade jongliert, versucht Bürgermeister Cohrs dem dickköpfigen Bauern ein wertvolles Stück Land mit faulen Tricks abzuschwatzen, bis der Besuch der Landrätin alles in ein neues Licht rückt. Zwischen Bauernschläue, Verwechslungen und versteckten Plänen

stellt sich die Frage: Wer spielt hier eigentlich wem etwas vor – und kann aus dem Chaos am Ende sogar Liebe werden?

Die Aufführung in Hemmingen ist am Freitag, 16. Januar, ab 20 Uhr im Forum der KGS, Hohe Bünte 4. Einlass ist ab 19 Uhr. Der Eintritt kostet 7 Euro. Anders als in den vergangenen 36 Jahren findet der Auftritt nicht in der Wäldchenschule in Arnum statt. Wegen umfangreicher Bauarbeiten ist eine Aufführung dort derzeit nicht möglich.

Der Kartenvorverkauf für diese Veranstaltung erfolgt wieder durch Schreib Gut(h), Göttinger Straße 62 in Arnum. Karten für die Hinterlegung an der Abendkasse in Hemmingen können bei Axel Marwedel, Telefon (05101) 2115 oder über die E-Mailadresse axel.marwedel@web.de bestellt werden.

bergbuehne-luedersen.de



Alina Nußbaum (v. l.), Doris Goldmann, Manuela Krause und Markus Baumecker in „Schlitzohren unter sich“.
 Foto: Annegret Brinkmann-Thies

Stunde der Wintervögel

Natur vor der Haustür: Mitmachen und Artenvielfalt erfassen

REGION. Vögel zählen im Schnee: Noch bis 11. Januar ruft der NABU Niedersachsen zur großen Mitmachaktion „Stunde der Wintervögel“ auf – in diesem Jahr bei echtem Winterwetter. Naturinteressierte sind eingeladen, eine Stunde lang Vögel im eigenen Garten, auf dem Balkon oder im Park zu zählen und ihre Beobachtungen zu melden. Die Aktion bietet nicht nur spannende Naturerlebnisse direkt vor der Haustür, sondern liefert auch wichtige Daten zur Entwicklung der heimischen Vogelwelt.

„Im vergangenen Jahr mussten wir mit großer Sorge die Auswirkungen der Vogelgrippe beobachten“, sagt Lamin Neffati, Pressesprecher des NABU Niedersachsen. „Auch wenn uns das Thema weiterhin beschäftigt und wir es aufmerksam im Blick be-

halten, bietet die Stunde der Wintervögel einen willkommenen Anlass, den Fokus auf unsere heimischen Gartenvögel zu richten, die von der Vogelgrippe bislang weitgehend verschont geblieben sind. Ihre Beobachtung schenkt vielen Menschen gerade in der Winterzeit besondere Naturmomente und neue Zuversicht.“

Das winterliche Wetter sorgt aktuell für ideale Bedingungen zur Vogelbeobachtung: Durch Schnee und Frost ist es für viele Vögel schwieriger geworden, in der Natur Futter zu finden. Dafür suchen sie vermehrt Futterstellen auf und lassen sich dort besonders gut beobachten.

„Gerade jetzt, wenn der Boden gefroren ist, nehmen Meise, Amsel und Co. das angebotene Futter gerne an“, so Neffati. „Wer



Heimisch auch im deutschen Winter: die Haubenmeise.
 Foto: Frank Derer

Was flattert denn da? Der NABU bietet sowohl mit einer App als auch mit Zählhilfen zum Ausdrucken kostenloses Material zur Stunde der Wintervögel an.
 Foto: Sebastian Hennigs

artgerecht füttern möchte, sollte auf hochwertige Körner- und Fettfutter setzen. Am besten in Bioqualität. Und bitte auf Plastiknetze verzichten, sie sind für Vögel gefährlich und belasten die Umwelt.“ Wer auf Nummer sicher gehen will, was die Qualität der Meisenknödel betrifft, kann sie auch ganz einfach aus Körnermischungen und Rindertalg oder Kokosfett selbst herstellen. Dazu bietet der NABU Anleitungen auf seiner Website an.

Wer sich lieber im Warmen aufhält, kann die Stunde auch bequem vom Wohnzimmerfenster aus verbringen. „Die Stunde der Wintervögel ist nicht nur ein schönes Naturerlebnis, sondern auch ein wertvoller Beitrag zur Forschung“, so Neffati weiter. „Jede einzelne Meldung hilft uns, Entwicklungen bei unseren Wintervögeln besser zu verstehen.“

Hintergrund: Die „Stunde der Wintervögel“ ist Deutschlands größte wissenschaftliche Mitmachaktion und findet bereits zum 16. Mal statt. Die Zählung liefert wertvolle Daten, um die

Trends bei der Bestandentwicklung der Arten im Siedlungsraum zu verfolgen. Im vergangenen Jahr haben rund 122.000 Menschen mitgezählt. Wer mitmachen will, beobachtet eine Stunde lang die Vögel vor dem Fenster, im Garten oder im Park und meldet die Ergebnisse dem NABU. Von jeder Art wird die höchste Anzahl Vögel notiert, die während der Stunde gleichzeitig gesichtet wurde. Die Beobachtungen können unter www.stunderwintervoegel.de und mit der App „NABU Vogelwelt“ bis zum 19. Januar gemeldet werden.

Die NAJU lädt mit der „Schulstunde der Wintervögel“ vom 12. bis 16. Januar alle Kinder ein, die heimischen Wintervögel spielerisch kennenzulernen, zu beobachten und zu zählen. Alle Infos unter www.naju.de/sdv.

Mehr Infos zur Aktion, Artenporträts, Fütterungstipps und dem E-Learning-Tool „Vogeltrainer“ online auf: www.stunderwintervoegel.de

Schützenplatz wird bis zum Sommer saniert

PATTENSEN. Keine Schlaglöcher mehr: Die seit Jahren marode Asphaltdecke auf dem Schützenplatz Pattensen wird in den nächsten Monaten saniert. Die Kosten von rund 65.000 Euro sind im Doppelhaushalt 2026/2027 aufgenommen. Ursprünglich war das Projekt bereits für das vergangene Jahr geplant. Aus organisatorischen Gründen musste es verschoben werden. Da der Posten aber bereits im aktuellen Haushalt abgebildet ist, kann die Stadtverwaltung die Sanierung schon ausgeschrieben, bevor der kommende Doppelhaushalt von der Region Hannover als zuständige Kommunalaufsicht genehmigt ist. Das ist

hilfreich, denn es eilt ein wenig. Schließlich will das Uniformierte Jägercorps auf dem Platz im Juni das 175-jährige Bestehen mit dem großen Schützenfest feiern. Bis dahin soll die Sanierung abgeschlossen sein.

„Es gibt auf dem Platz zahlreiche Schlaglöcher, und für mobilitätseingeschränkte Menschen ist die Holperpiste alles andere als barrierefrei. Bei der Sanierung sollen auch die Wege zu den Sportstätten verbessert und ausgebaut werden“, teilt der CDU-Ratsfraktionsvorsitzende Georg Thomas mit. Er hatte die Sanierung im Namen seiner Fraktion 2023 erstmals beantragt.



Pattensens Schützenplatz
 Foto (Archiv): Torsten Lippelt

Maik OTHMER

Haustür- und Terrassendachstudio

4.999,00 €
inklusive Montage

Alu-Terrassendach

Maße: 4000 x 3000 mm
inkl. 10 mm Verbundsicherheitsglas in 3 verschiedenen Farben

Vereinbaren Sie einen Beratungstermin unter
 Bäckerstraße 3A
 Sarstedt-Hotteln
 Fon 0 50 66 / 90 26-0

Mo bis Fr 9 - 18 Uhr
 Samstags 10 - 13 Uhr
www.tischlerei-othmer.de

Folgen Sie uns auf

Sonntags Schautag von 13.00-17.00 Uhr!

Heinz Sielmann Stiftung

Was bleibt? Mein Erbe. Für unsere Natur.

Helfen Sie mit, bedrohte Tierarten und Lebensräume unserer Heimat auch für nachfolgende Generationen zu schützen: mit einem Testament zu Gunsten der gemeinnützigen Heinz Sielmann Stiftung.

Ein kostenfreier Ratgeber zum Thema Testament und Engagement liegt für Sie bereit. Wir beantworten Ihre Fragen und beraten Sie gerne unter 05527 914 419

www.sielmann-stiftung.de/testament

Schweine-Schulter ohne Knochen 1 kg 4.79	Schweinenaiken mit Knochen 1 kg 4.79
Schweine-Bauch wie gewachsen 1 kg	Rindernacken ohne Knochen 1 kg 13,-
Hähnchenflügel ohne Spitze 1 kg, Herkunft, Kl.: laut Auszeichnung 1 kg 3.79	Hähnchen-Filet 1 kg, Herkunft, Kl.: laut Auszeichnung 8.99
Frische Putenhäse 1 kg, Herkunft, Kl.: laut Auszeichnung 2.49	Putenoberkeule ohne Haut und Knochen 1 kg, Herkunft, Kl.: laut Auszeichnung 9.99
Tomaten 1 kg, Herkunft, Kl.: laut Auszeichnung 1.59	Birnen „Lucas“ 1 kg, Herkunft, Kl.: laut Auszeichnung 1.49
	Orangen 1 kg, Herkunft, Kl.: laut Auszeichnung 1.49
	Äpfel versch. Sorten je 1 kg, Herkunft, Kl.: laut Auszeichnung 1.19

Gültig: Montag 12.01. bis Samstag 17.01.2026*

1.79 Kwass vom Fass
1.89 Bier vom Fass

Nur in Hannover-Vahrenheide & Laatzten!
Mix Markt 18 & Mix Markt 122

3.59 Körniger Frischkäse „Tvorog derevskij“ 16% oder 30% Fett i.Tr. je 600 g Pack, 1 kg = 5,99

0.99 Kefir mild oder „Rjaschenka“ - Joghurtherzeugnis mit Karamellzuckersirup 3,5% Fett je 500 g Becher, 1 kg = 1,98

1.59 Natürliches Mineralwasser mit Kohlensäuren versetzt „Borjomi“ PET 1 L Fl zzgl. Pfand 0,25

2.99 Schwarzer Ceylon Tee „Obornji“ 100 Btl. 200 g Pack, 1 kg = 14,95

*Alle Artikel solange der Vorrat reicht. Für Druckfehler keine Haftung. Alle Preise sind in Euro incl. MwSt. Abgabe in haushaltsüblichen Mengen. Abbildungen ähnlich. Diese Angebote gelten nur in den nachfolgenden werbenden Märkten:

Mo-Fr 09:00 - 19:00 Sa 09:00 - 18:00	Mix Markt 18 OHG Vahrenheider Markt 6 30179 Hannover-Vahrenheide 135 Vahrenheider Markt U2 Vahrenheider Markt	Mo-Fr 09:00 - 19:00 Sa 09:00 - 18:00	Mix Markt 122 OHG Lange Weihe 65 30880 Laatzten U1 Laatzten 346 Laatzten/Debbende	Mo-Fr 09:00 - 19:00 Sa 09:00 - 19:00	Mix Markt Hannover Inhaber: Dmitri Kuschiy Schierholzstr. 128 30655 Hannover
---	---	---	---	---	---

Blicke auf Mutter Erde

DOPPELAUSSTELLUNG in der GlowArt Gallery: Arbeiten von Sara Schubert und Fabian Rietschel

LAATZEN. Mit der Doppelausstellung „Erde – unser Zuhause“ lädt die GlowArt Gallery im Leine Center Laatzten im Januar dazu ein, sich mit der Erde als Lebensraum und persönlichem Bezugspunkt auseinanderzusetzen. Gezeigt werden Arbeiten von Sara Schubert und Fabian Rietschel, die sich dem Thema mit unterschiedlichen Bildsprachen nähern. Beide Kunstschaffenden beschäftigen sich mit der Frage, was die Erde für den Menschen bedeutet – als Naturraum, als Zuhause und als etwas, das geschützt werden muss.

Sara Schubert zeigt unter dem Titel „Wurzel der Hoffnung“ eine Serie, die sich mit der Natur und ihrem zunehmend fragilen Zustand befasst. In ihren Bildern verbindet sie freie, abstrakte Farbflächen mit genau gemalten Pflanzen- und Tiermotiven. Auf den

ersten Blick wirken viele Arbeiten ruhig und harmonisch. Bei näherem Hinsehen wird jedoch deutlich, dass es um Spannungen geht – um das Gleichgewicht zwischen Wachstum und Zerstörung, zwischen Hoffnung und Verlust.

Auffällig ist die Arbeitsweise mit einzelnen Bildteilen. Mehrere kleine Leinwände ergeben gemeinsam ein größeres Motiv, bleiben dabei aber sichtbar getrennt. Diese Unterbrechungen stehen sinnbildlich für zerstörte Lebensräume und für Prozesse, die nicht mehr reibungslos funktionieren. Ein bewusst schwarz-weiß gehaltenes Bildfragment hebt sich deutlich von den übrigen Arbeiten ab und erinnert daran, dass manches bereits verloren ist oder kurz davorsteht zu verschwinden.

Schubert arbeitet häufig mit starken Oberflächen und spürba-



Sara Schubert präsentiert ihre Ausstellung „Wurzel der Hoffnung“.

Foto: GlowArt Gallery



In der Ausstellung zeigt Fabian Rietschel die Erde als emotionalen Raum: Mutter, Zuhause, Verbundenheit.

Foto: GlowArt Gallery

ren Strukturen. Die Bilder wirken dadurch körperlich und nahbar. Hoffnung spielt in ihrer Arbeit eine wichtige Rolle, wird aber nicht beschönigt dargestellt. Sie versteht Hoffnung als bewusste Entscheidung, sich mit der Realität auseinanderzusetzen und Verantwortung zu übernehmen.

Fabian Rietschel nähert sich dem Thema Erde aus einer psychologischen Perspektive. Der in Dresden geborene und in Hannover lebende Künstler begann seine Laufbahn mit Graffiti und hat daraus eine eigenständige Malerei entwickelt. In seinen Arbeiten geht es weniger um konkrete Orte, sondern um Gefühle wie Zugehörigkeit, Heimat und innere Ruhe.

Rietschels Bilder zeigen häufig Gesichter oder Figuren, manchmal auch Landschaften. Diese Motive wirken ruhig, nachdenk-

lich und offen für eigene Interpretationen. Die dargestellten Orte sind keine realen Landschaften, sondern Stimmungsräume. Die Erde erscheint hier als etwas, mit dem man emotional verbunden ist – als Ort, den man fühlt, nicht nur sieht.

Gearbeitet wird überwiegend mit Acryl auf Leinwand. Die Bilder entstehen schrittweise in mehreren Farbschichten. Dieser Aufbau verleiht den Arbeiten Tiefe, ohne kompliziert zu wirken. Rietschels Werke laden dazu ein, stehenzubleiben und sich Zeit zu nehmen, ohne dabei Vorwissen zu verlangen.

Im Zusammenspiel entsteht eine Ausstellung, die unterschiedliche Zugänge erlaubt. Während Sara Schubert den Blick stärker auf ökologische Fragen und den Zustand der Natur lenkt, beschäftigt sich Fabian

Rietschel mit dem persönlichen Verhältnis zur Erde. Beide Perspektiven ergänzen sich und machen deutlich, dass das Thema viele Ebenen hat.

Die Ausstellung findet bewusst in einem belebten Umfeld statt. Die GlowArt Gallery im Leine Center Laatzten macht Kunst auch für Menschen zugänglich, die nicht gezielt eine Galerie besuchen. So wird Kunst Teil des Alltags und lädt zum spontanen Entdecken ein.

Die Teilnahme an der Vernissage am Sonnabend, 10. Januar, ab 16 Uhr, ist nur nach vorheriger Anmeldung per E-Mail an info@glowart-gallery.com möglich. Vom 13. bis 31. Januar kann die Ausstellung ohne Anmeldung besucht werden. Die Öffnungszeiten sind Dienstag bis Sonnabend von 14 bis 18 Uhr.

Information Streu- und Räumpflicht

LAATZEN. Nach mehreren Tagen mit Frost und Schneefall informiert die Stadt Laatzten zu den Streu- und Räumpflichten. Sämtliche Fahrbahnen und Fußgängerüberwege in Laatzten, die der städtische Betriebshof im Sommer kehrt, befreit auch der Winterdienst im Rahmen der Verkehrssicherungspflicht von Schnee und Glätte. Bei diesen Einsätzen werden die Straßen „grundsätzlich in der Reihenfolge ihrer verkehrsmäßigen Bedeutung angefahren“, heißt es in einer Pressemitteilung der Stadt. Dabei gilt: Hauptstraßen vor Anlieger- und Nebenstraßen.

Für den Winterdienst auf Gehwegen sind im Stadtgebiet die Eigentümerinnen und Eigentümer der angrenzenden bebauten und unbebauten Grundstücke verantwortlich. In Straßen ohne maschinelle Straßenreinigung sind die Anliegerinnen und Anlieger darüber hinaus auch für den Winterdienst auf der Fahrbahn zuständig. In diesen Fällen besteht eine Streu- und Räumpflicht. Zur Beseitigung von Schnee und Eis dürfen ausschließlich umweltverträgliche Mittel wie Splitt oder Sand verwendet werden. Der Einsatz von Streusalz ist nur in Ausnahmefällen zulässig, etwa wenn sich Glätte mit anderen Mitteln nicht ausreichend beseitigen lässt oder besonders gefährliche Stellen wie Treppen, Rampen, Brückenaufgänge oder starke Gefälle strecken von Glätte befreit werden müssen. Bei Schneefall oder Eisglätte über Nacht ist werktags ab 7 Uhr sowie sonn- und feiertags bis 9 Uhr mit dem Räumen oder Streuen zu beginnen. Bei anhaltendem Schneefall muss bis 22 Uhr in angemessenen Zeitabständen geräumt und gestreut werden. Gehwege sowie gemeinsame Geh- und Radwege mit einer Breite unter 1,5 Metern sind vollständig freizuhalten, breitere Wege mindestens auf einer Breite von 1,5 Metern. Zusätzlich sind Einlaufschächte der Kanalisation sowie Hydrantendeckel schneefrei und eisfrei zu halten.

➔ Nähere Informationen auf laatzten.de

Kinder richten Aquarien mit Weltmeister ein

Gartencenter Stanze bietet im Februar interessante Kurse an

ANZEIGE

HEMMINGEN. Für Kinder zwischen 8 und 14 Jahren bietet die Aquaristikabteilung des Gartencenters Stanze in Hemmingen am Freitag, 13. Februar, um 16.30 Uhr eine besondere Möglichkeit, ins Hobby Aquaristik zu starten. Zusammen mit Adrie Baumann, dem Weltmeister im Gestalten von Aquarien, können Kinder zusammen mit ihren Eltern ihr erstes eigenes Aquarium gestalten und erhalten wertvolle Tipps für die Pflege des Aquariums und seiner Bewohner.

Gestaltet werden 54-Liter-Aquarien der Firma Tetra, die bereits alles Wichtige an Technik enthalten. „Im Kurspreis von

69,99 Euro sind bereits auch die Pflanzen, Deko sowie weiteres wichtiges Zubehör enthalten, was einem Warenwert von über 150 Euro entspricht“, berichtet Marcel Moore von Tetra begeistert und empfiehlt, mit der Anmeldung, die ab sofort in der Aquaristik im Stanze Gartencenter Stanze in Kooperation mit der Firma Sera am Freitag, 20. Februar, um 16 Uhr anbietet. Auch hierfür stehen zehn freie Plätze zur Verfügung. Alle Kurs-

teilnehmer erhalten eine Sera Aquatestbox, mit der alle wichtigen Wasserwerte in Aquarium und Gartenteich auf Profiniveau ermittelt werden können. „Unsere Aquatestbox, die normalerweise eine unverbindliche Preisempfehlung von 99,99 Euro hat, ist für jeden Teilnehmer in der Kursgebühr von 69,99 Euro enthalten“, erklärt Thomas Meyer von Sera. Der Kurs ist sowohl für Einsteiger als auch erfahrene Aquarianer gut geeignet. Auch für den Wasseranalysekurs ist die Anmeldung in der Aquaristikabteilung im Gartencenter ab sofort möglich.



Zu Besuch im Gartencenter Stanze: Adrie Baumann, Weltmeister im Gestalten von Aquarien. Foto: Gartencenter Stanze

GRAMANN AHRBERG
Hannoversche Landschlachterei | beste Meisterqualität seit 1896

WERKVERKAUF IN PATTENSEN

TIPP DER WOCHE
vom 13.01. - 17.01.2026

neu im Sortiment

Käsebockwurst

5er-P. | 7,90 €

... und viele weitere Angebote vor Ort

Gramann Ahrberg Werksverkauf | Ludwig-Erhard-Straße 25 | 30982 Pattensen
Dienstag - Freitag: 8 - 18 Uhr | Samstag: 8 - 14 Uhr
www.gramann-ahrbg.de | [gramann_ahrbg](https://www.instagram.com/gramann_ahrbg) | [Gramann.Ahrberg](https://www.facebook.com/Gramann.Ahrberg)

Mal wieder Holz in Ihrer Hütte...

3.699,00 €

inkl. Montage und MwSt.

Maik OTHMER

Haustür- und Terrassendachstudio

Heizen Sie nicht ihr Geld zum Fenster raus!

Vereinbaren Sie einen Beratungstermin unter

Fon 0 50 66 / 90 26-0

www.tischlerei-othmer.de

Bäckerstraße 3A

31157 Sarstedt-Hotteln

Montag bis Freitag 9 - 18 Uhr

Samstags 10 - 13 Uhr

Sonntags Schautag

von 13.00 - 17.00 Uhr

Folgen Sie uns auf [f](https://www.facebook.com/maikothmer) [i](https://www.instagram.com/maikothmer)

Jetzt in Energiesparfenster investieren und staatliche Förderung erhalten!

Weihnachtsbaumweitwurf kehrt zurück

PATTENSEN. Nach der Premiere im Januar 2025 lädt der CDU-Ortsverband Pattensen/Reden erneut zum Weihnachtsbaumweitwurf ein. Die Veranstaltung findet am Sonnabend, 10. Januar, auf dem Schützenplatz Pattensen statt. Von 13 bis 15.30 Uhr fliegen dort die ausgedienten Weihnachtsbäume durch die Luft. Gewertet wird in einer Damen-, Herren- und Kinderklasse. Damen und Herren treten mit demselben Baum an, für Kinder steht eine kleinere und leichtere Variante zur Verfügung. Pro Teilnehmerin oder Teilnehmer sind drei Würfe erlaubt, von denen der beste in die Wertung eingeht. Nach Angaben des Veranstalters werden die besten Werferinnen und Werfer in allen drei Kategorien ausgezeichnet. Für Getränke, Glühwein und Bratwurst ist gesorgt.

Bäume werden abgeholt

REGION. Die Feiertage sind vorbei und spätestens jetzt haben die Weihnachtsbäume ausgedient. Die Müllabfuhr der Abfallwirtschaft Region Hannover (aha) nimmt die Bäume mit und bringt sie auf die aha-Deponien. Im Umland der Region Hannover nimmt die Müllabfuhr die Weihnachtsbäume bis zum 16. Januar jeweils am Bioabfall-Abfuhrtag mit. Wer eine Biotonne hat, kann seinen Baum auch darüber entsorgen, wenn er ihn vorher zerkleinert hat. aha bittet darum, große Bäume zu kürzen, damit sie in die Müllfahrzeuge passen. Eine Länge von 1,50 Meter darf nicht überschritten werden. Äste sollten zudem gebündelt und Baumstämme nicht dicker als 15 Zentimeter sein. Weihnachtsbäume werden auch auf den Grüngutannahmestellen im Umland angenommen. Auf den Deponien werden die Weihnachtsbäume geschreddert und anschließend kompostiert. Da Weihnachtsbaumschmuck wie Lametta nicht verrottet, können die Bäume nur abgeschmückt angenommen werden.

Sechs Bands aus sechs Genres

Der **magaScene**-Tipp: **SOUNDTRAX 2026** lässt Filmisches neu klingen

HANNOVER. Sechs Bands unterschiedlichster Stilrichtungen treten am 23. Januar an, um bekannte Film- und Serienmusik live neu zu interpretieren. Während auf der Leinwand des Kino im Künstlerhaus der Trailer läuft, entstehen Interpretationen, die von feinfühlig bis ekstatisch, von elektronisch bis experimentell reichen – immer aber einzigartig sind. Mit „Soundtrax“ erwartet das Publikum ein außergewöhnliches Live-Event, das Musik und Film auf überraschende Weise zusammenführt. Es verbindet bewegte Bilder und live interpretierte Musik zu einem multisensorischen Erlebnis. Eine Veranstaltung der Jungen Kultur im Kulturbüro Hannover und dem Kino im Künstlerhaus. Die sechs Acts des Abends stellen wir kurz vor.

Die renommierte **Pianistin Marina Baranova** verbindet Klassik, Jazz und Minimal Music mit ihrer besonderen Fähigkeit zur Synästhesie. Ihre Kompositionen sind farbenreich, atmosphärisch und emotional – perfekte Voraussetzungen, um Filmszenen in völlig neuer Magie erstrahlen zu lassen.

Cello, Klarinette und Soundeffekte verschmelzen beim **Duo Grest/Heuling** zu einem improvisierten Dialog. Das Duo erkundet Klangwelten zwischen Klassik, Minimal und internationaler Folklore – sensibel, experimentell und voller spontaner Energie.

Eine Stimme der Neuen Neuen Deutschen Welle: Inspiriert von Acts wie Edwin Rosen, Diggidaniel und Steintor Herrenchor erschafft **Weinroter Regen** einen Mix aus Coldwave und Postpunk. Die Songs kreisen um Liebe und Selbstreflexion – düster, direkt und zugleich poetisch.

Das **Duo Polaroid** steht für melodische Deep-House-Klänge, die unter die Haut gehen. Ihre dichten elektronischen Atmosphären machen jeden Trailer zu einer vibrierenden Reise voller Gefühl und Dynamik.

Die **electro-neo-soul-Formation Between 4 and 5** verbindet elektronische Beats mit

warmen Soul-Elementen. Ihr Sound ist energetisch, modern und emotional – perfekt für Trailer, die pulsieren und glänzen dürfen.

Die **Sportfreunde Helden** sind eine Garantie für Party! Mitreißende Sounds, restlose Spielfreude und ein Gespür für Stimmung machen ihre Neuvertonung zum wahrscheinlich ausgelassensten Beitrag des Abends.

Reservierungen für diesen Abend voller Klang, Kreativität und Überraschungen unter Telefon (05 11) 168-45522 oder per Mail an kokikasse@hannoverstadt.de. Beginn: 20 Uhr!



Polaroid.
Foto: Steffi Retti



Marina Baranova
Foto: Sonja Völkner



Sportfreunde Helden. Foto: Sportfreunde Helden

Möbel Staupe und Küchen Staupe laden ein zum extralangen Aktionswochenende mit verkaufsoffenem Sonntag am 11.01.

-Anzeige-

Willkommen 2026! Am extralangen Aktionswochenende vom 09.-11.01. findet bei Möbel Staupe, Küchen Staupe und dem Concept Store der große Start ins neue Jahr statt. Zusätzlich gibt es mit dem großen Wintermarkt am Sonntag viele weitere tolle Aktionen!

Wintermarkt begrüßt das neue Jahr

Möbel Staupe begrüßt das Jahr 2026 mit einem großen Wintermarkt mit allerlei handgemachten und stimmungsvollen Produkten. Natürlich hat auch die **Aktion Sonnenstrahl** wieder für ein buntes Kinderprogramm und Aktionen für den guten Zweck gesorgt.

Stöbern und Schlemmen

Wer vom Stöbern durch die Ausstellung oder die vielen Aktionen Hunger oder Durst bekommt, kann sich bei verschiedenen Partnern einfinden: Am Sonntag gibt es zahlreiche kulinarische Genüsse

Am verkaufsoffenen Sonntag: Frühstück ab 9 Uhr, Öffnung der Ausstellung ab 10 Uhr, Verkauf ab 12 Uhr

Möbel Staupe, Küchen Staupe & Concept Store, Meelbaumstr., 30165 Hannover

für jeden Geschmack, von Flammlachs bis Schmalzkuchen. Am Samstag und Sonntag gibt es das umfangreiche italienische Frühstücksbuffet. Allerlei Partner präsentieren verschiedenste Dinge, von Deko-Artikeln über Kleidung bis hin zu frischen Obst & Gemüse und Wildfleisch aus der Region.

Kochshows und Vorführungen

Bei Küchen Staupe können Sie am Wochenende beim großen **Showkochen mit Bora** zu sehen. Zusätzlich gibt es wieder **Sonderpreise und Sonderrabatte zum extralangen Wochenende.**

Freie Fahrt für Spitzenangebote

Während der Jubiläums-Aktionstage können Sie kräftig sparen: Sie erhalten bis zu **25 % Aktionsrabatt und 10% Extra-Rabatt.** Auch der Concept Store hat Sonntag geöffnet. Hier gibt es die beste Auswahl an Designermöbeln und Accessoires und als besonderes Highlight eine Kunstaussstellung.

Mehr als nur ein Fußballstar

NP-Anstoß: Gewinnen Sie Tickets für den Talk mit Neven Subotic am 21. Januar in der Alten Druckerei auf dem Gelände der Madsack Mediengruppe

Er ist Deutscher Meister, Champions-League-Finalist, Stiftungsgründer und eine der markantesten Persönlichkeiten des deutschen Fußballs: Neven Subotic.

Am 21. Januar kommt er zum NP-Anstoß und spricht über seine Karriere auf dem Platz, seinen persönlichen Weg nach dem Profifußball und sein soziales Engagement.

Seine Geschichte ist außergewöhnlich. Trotz einer von Flucht und Neuanfängen geprägten Kindheit schaffte es Neven Subotic bis in die europäische Spitze des Fußballs: zweifacher Deutscher Meister und Pokalsieger mit Borussia Dortmund, mehr als 200 Bundesliga-Einsätze und Champions-League-Finalist im Londoner Wembleystadion 2013.

STIFTUNGSGRÜNDER KÄMPFT FÜR SAUBERES TRINKWASSER

Nach Stationen beim 1. FC Köln und bei Union Berlin sowie weiteren Engagements im Ausland zog er 2022 einen bewussten Schlussstrich unter seine aktive Profikarriere. Schon während seiner aktiven Karriere begann er, sich intensiv mit globaler Ungerechtigkeit auseinanderzusetzen, und zog daraus Konsequenzen: 2012 gründete er die well.fair foundation (ehemals Neven Subotic Stiftung), mit dem Ziel, Menschen in den ärmsten Regionen der Welt Zugang zu sauberem Trinkwasser, sanitären Anlagen und Hygiene zu ermöglichen.



Im Union-Trikot: Neven Subotic wurde nicht nur in Dortmund, sondern auch in Berlin von den Fans gefeiert
Foto: Guido Kirchner/dpa

Die Stiftung setzt auf langfristige Projekte, wie den Bau von Brunnen und Sanitäranlagen sowie Bildungsangebote in Ostafrika. Subotic selbst reist regelmäßig in die Projektgebiete und macht sich ein Bild. Große Teile der Verwaltungskosten trägt er privat, damit Spenden dort ankommen, wo sie gebraucht werden. Seinen gedanklichen Prozess beschreibt Subotic mit der Autorin Sonja Hartwig in ihrem gemeinsamen Buch „Alles geben: Warum der Weg zu einer gerechteren Welt bei uns selbst anfängt“. Darin schildert er den inneren Konflikt zwischen sportlichem Erfolg und persönlicher Sinnsuche, hinterfragt kritisch die Mechanismen des Profifußballs und plädiert

für mehr Verantwortung und Empathie.

Neben den Themen rund um Stargast Subotic wird es natürlich auch um den Rückrundenstart von Hannover 96 gehen. Nach 17 absolvierten Spielen und vielversprechendem Saisonstart steht 96 aktuell mit 29 Punkten auf Platz fünf der Zweitligatabelle.

GEWINNEN SIE TICKETS FÜR DEN SUBOTIC-TALK

Was sich 96-Legende Julian Börner und Sportreporter Dirk Tietenberg von der Rückrunde erhoffen, bleibt also abzuwarten. Moderiert wird der Talk wie immer von NP-Chefredakteur Carsten Bergmann.



Stadtmagazin für Hannover magaScene

Viele weitere, spannende Neuigkeiten aus der lokalen Kulturszene finden Sie in der aktuellen Ausgabe unseres Partnermediums magaScene, monatlich frisch gedruckt und kostenlos an über 500 Auslegestellen in Hannover oder online auf www.magaScene.de inklusive Download-Möglichkeit.

2026 wird gefeiert – gemeinsam, lustig und überall.
25 Jahre Region Hannover



Wenn der Alkohol zum Problem wird

Auch Angehörige leiden unter der Sucht –
So kann man **BETROFFENEN UND SICH SELBST HELFEN**

VON RICARDA
DIECKMANN

BERLIN. Alkoholabhängigkeit kann ganz unterschiedlich aussehen. Was aber immer gleich ist: Unter ihr leiden sowohl die Betroffenen, als auch ihre Liebsten. Sie sorgen sich nicht nur um den Gesundheitszustand der alkoholabhängigen Person.

Laut der Stiftung Gesundheitswissen können auch die Angst vor Aggression, die Sorge vor dem Auseinanderbrechen der Familie sowie das Gefühl von Hilflosigkeit oder Ohnmacht belasten.

Mitunter wenden Angehörige auch viel Energie dafür auf, das Alkoholproblem zu verheimlichen – um die Fassade vor Nachbarn oder dem Freundeskreis zu wahren.

All das erzeugt enormen Stress, der sich auf die Gesundheit auswirken kann – etwa in Form von Schlafproblemen, Magenkrankungen, Depressio-

nen oder sogar einer eigenen Alkoholabhängigkeit, wie das Bundesinstitut für Öffentliche Gesundheit (BfÖG) online auflistet. Wie also umgehen mit dem Alkoholproblem der Mutter, des engen Freundes oder des Partners?

Wenn die Gedanken nur noch um die Alkoholabhängigkeit eines geliebten Menschen kreisen, bleibt nur wenig Raum für die eigenen Bedürfnisse. Dabei ist es gerade in so einer Situation wichtig, dass Angehörige an sich selbst denken – und Dinge tun, die ihnen wieder Kraft geben. Helfen können dabei zwei Fragen: Was kann ich für mich tun? Und: Wie kann ich verhindern, dass Alkohol auch mein Leben ruiniert? Dabei darf die Antwort laut der Stiftung Gesundheitswissen auch lauten: „Ich nehme mir eine Auszeit, um mich zu schützen.“

Gut gemeint, ist nicht immer gut gemacht: So rät die Stiftung

Gesundheitswissen davon ab, Aufgaben zu übernehmen, für die eigentlich die alkoholabhängige Person verantwortlich ist. Hier sollte man als Angehöriger nur einspringen, wenn ansonsten ein großer Schaden entsteht.

Und wie spricht man gut über den Elefanten im Raum – den problematischen Alkoholkonsum? Auch wenn die Emotionen stark sind: Vorwürfe sind tabu. Am besten schildert man als Angehöriger seine Beobachtungen aus der Ich-Perspektive und signalisiert, dass man ein offenes Ohr hat. Eine Sache soll-

ten sich Angehörige unbedingt klarmachen: Sie können die alkoholabhängige Person zwar dazu ermutigen, ihr Trinkverhalten zu verändern und Hilfe zu suchen. Die Entscheidung, das Problem anzugehen, liegt aber bei ihr.

Gut zu wissen: Suchtberatungsstellen stehen nicht nur Betroffenen offen, sondern auch ihren Angehörigen. Die Deutsche Hauptstelle für Suchtfragen (DHS) bietet eine Online-Suche an, über die man Hilfsangebote in der Nähe des Wohnorts finden kann.



Gesundheitsgefahr: Viele Anlässe sind traditionell mit Alkohol verknüpft.
Symbolfoto: Alessandro Avilés / Pexels



möbel stau

Die Besten im Norden

TOLLE TAGE
Sa. & So.

10%
zusätzlich
auf alles!

bis zu
25%
Marken-Rabatt

VERKAUF SOFFENER
SONNTAG 11.01.

10.-11. JANUAR AKTIONSTAGE
MIT TOLLEM PROGRAMM AM SONNTAG

FRÜHSTÜCK AB 9 UHR

AUSSTELLUNG GEÖFFNET AB 10 UHR

VERKAUF AB 12 UHR

- Der beliebte Hainhölzer Wintermarkt
- Große Tombola mit tollen Gewinnen von Aktion Sonnenstrahl
- Showkochen von BORA bei Küchen Stau
- Olivenöl-Manufaktur Villa Oliveto
- Kunstaussstellung und neue Edelmarken-Trends im Concept Store
- Mediterrane Spezialitäten

- Bilderausstellung von Hassan Mahramzadeh
- Leckere Essensangebote wie Spezialitäten vom Grill, Wein, uvm.
- Frisches Obst und Gemüse
- Flammflachs
- Wildfleisch
- Glücksrad

BORA



DEINE STADT
DEIN MÖBEL STAUDE

Möbel Stau · Küchen Stau · Concept Store · Meelbaumstraße · 30165 Hannover



Info: „Dry January“ ohne Alkohol

Der „Dry January“ ist eine Aktion, bei der Menschen im gesamten Januar freiwillig auf Alkohol verzichten. Die Idee dahinter ist, einen bewussten Abstand zu schaffen und die eigenen Gewohnheiten einmal aus einer neuen Perspektive zu betrachten.

Viele nutzen den Monat als kleinen Reset nach den Feiertagen, um besser zu schlafen, sich fitter zu fühlen oder einfach herauszufinden, welche Rolle Alkohol im Alltag spielt. Oft berichten Teilnehmende schon nach kurzer Zeit von mehr Energie, klarerem Kopf und einem ruhigeren Schlaf, weil der Körper Zeit bekommt, sich zu erholen. Gleichzeitig kann der Dry January auch eine soziale Herausforderung sein, denn viele Anlässe sind traditionell mit Alkohol ver-

knüpft. Genau darin steckt aber auch eine Chance: neue Routinen auszuprobieren, alkoholfreie Alternativen zu entdecken und bewusster „Nein“ zu sagen, ohne sich dafür rechtfertigen zu müssen.

Wichtig ist, dass der Dry January keine medizinische Behandlung ersetzt. Wer gesundheitliche Probleme hat, regelmäßig viel Alkohol trinkt oder unsicher ist, sollte vor einem abrupten Verzicht ärztlichen Rat einholen. Für alle anderen kann der alkoholfreie Januar ein unkomplizierter Selbsttest sein, der zeigt, was dem eigenen Körper und Wohlbefinden guttut.

- Mehr Infos gibt es online:
- ▶ dryjanuary.ch/de
- ▶ kenn-dein-limit.de
- ▶ dhs.de

Die Zukunft des Wassers

Veranstaltungsreihe der Leibniz Universität Hannover

HANNOVER. Mit einer öffentlichen Podiumsdiskussion am 15. Januar eröffnet das Institut für Didaktik der Naturwissenschaften (IDN) der Leibniz Universität Hannover (LUH) die Veranstaltungsreihe „Wasser – Mensch – Zukunft“. Im Mittelpunkt steht das Lebenselement Wasser im Kontext des Klimawandels – aus wissenschaftlichen ebenso wie aus bildungsbezogenen Perspektiven.

Ziel ist es, den Austausch zwischen Wissenschaft, Bildungspraxis, Kommunen sowie Bürgerinnen und Bürgern zu stärken. Die Veranstaltungen finden im Leibnizsaal des Leibnizhauses, Holzmarkt 5, statt. Der Eintritt ist frei; eine Anmeldung ist nicht erforderlich.

Als zentrales Ergebnis soll ein Wasserwegweiser entstehen – eine Informationsbroschüre für die Stadt und Region Hannover, die Handlungsmöglichkeiten und Anlaufstellen bündelt und auf der Abschlussveranstaltung präsentiert werden soll.

DIE TERMINE

▶ **Podiumsdiskussion „Wasser – Mensch – Zukunft: Wissenschaftliche Perspektiven“:** Zum Auftakt rücken am

Donnerstag, 15. Januar, von 18 bis 19.30 Uhr, unter anderem der Wasserfußabdruck, urbanes Wassermanagement und das Schwammstadt-Konzept in den Fokus. Forschende diskutieren aktuelle Herausforderungen und Lösungsansätze rund um Wasser im Kontext des Klimawandels und einer nachhaltigen Entwicklung.

▶ **Podiumsdiskussion „Wasser – Mensch – Zukunft: Bildungsbezogene Perspektiven“:** Die zweite Podiumsdiskussion am Donnerstag, 12. März, 18 bis 19.30 Uhr, beleuchtet innovative Ansätze einer zukunftsfähigen Bildung für nachhaltige Entwicklung: Wie lässt sich Wasserbewusstsein fördern? Welche Best-Practice-Beispiele gibt es in der Region? Vorgestellt und diskutiert wird unter anderem das Projekt „Aqua Citizens“.

▶ **Den Abschluss bildet am Donnerstag, 20. August, von 18 bis 19 Uhr, die feierliche Präsentation des Wasserwegweisers für die Stadt und Region Hannover** sowie eines Impulspapiers. Die Veranstaltung wird musikalisch von Musikerinnen und Musikern der NDR Radiophilharmonie Hannover begleitet, die dem Orchester des Wandels angehören.

RED

37883701_002625

STELLENMARKT
STELLENANGEBOTE
KAUFMÄNNISCHE BERUFE

WEITERE BERUFSFELDER

HAUS- UND REINIGUNGSPERSONAL

Die Deutsche Rentenversicherung Braunschweig-Hannover sucht zum nächstmöglichen Zeitpunkt

Betriebsprüfer (m/w/d)
- Entgeltgruppe 9 c TV EntgO-DRV -

für unsere Dienststellen in Hameln, Göttingen, Osnabrück, Leer, Lingen, Stade, Lüneburg, Braunschweig, Laatzten und Verden.

Ansprechpartner und ausführliche Angaben über den Aufgabenbereich und das Anforderungsprofil finden Sie unter: www.driv-bsh.de/jobangebote



Dein Job in Hannover & Region

lokalboten.de
#1 für Zustelljobs

Freie Stellen in

- Laatzten

Heute eingestellt, morgen zugestellt

Egal ob Vollzeit, Teilzeit oder als Minijob. Wähle aus den besten Zustelljobs deiner Region den aus, der zu dir passt!



Schülerjob gesucht?

Jetzt Zeitungen austragen und Geld verdienen bei der WM Vertriebs- und Werbeservice GmbH

Einfach online, telefonisch (0800 1234 399) oder über WhatsApp bewerben und den QR-Code scannen:




Freie Gebiete:

- Laatzten
- Rethen
- Jeinsen
- Pattensen

hallo LAATZEN wochenende

Haushaltshilfe (w/m/d)
Wir suchen ab sofort eine freundliche, aufgeschlossene, zuverlässige und zupackende Person, die uns in unserem 2-Personen Haushalt - in einem größeren Haus - unterstützt und insbesondere Reinigungsarbeiten und die Wäsche pflegt übernimmt.

Sollten Sie Interesse an einer Anstellung haben (30-35 Stunden pro Woche) bei guter Bezahlung, freuen wir uns auf Ihre Bewerbung und würden Sie gern kennen lernen.

Bewerbungen bitte an: Haushalt.Hannover@gmail.com

NEUER JOB?

... UNSER STELLENMARKT!

Beruflich durchstarten - mit einer Anzeige im Stellenmarkt des **burgbergblick:**

Tel.: 0800 - 154 42 33
E-Mail: kleinanzeigen@wochenblaetter.de

Metallbauer (m/w/d) gesucht

- für Fertigung und Montage regionaler Projekte
- Kompetenz und Schweiß-Kenntnisse vorausgesetzt
- formlose Bewerbung an: mail@gonschorek.info

Gonschorek Metallbau & Türtechnik

Hagenkamp 40
30982 Pattensen
Tel.: 05066-6000-40

jetzt.bewerben@lokalboten.de
Hotline: 0800 1234 399 (kostenfrei)

WERDEN SIE **URWALD RETTER** MIT IHREM NACHLASS.

Wir informieren Sie gerne.
Telefon: 030 311777-730 • wwf.de/testamente




Unsere Fashion Week ist hier. Unsere Jobs gleich nebenan.

Jetzt Job finden unter: www.jobsfuerniedersachsen.de

Jobs für NIEDERSACHSEN



hallo LESERREISEN
Musik & Kultur 2026

Hamburg Musical
Überraschungsfahrt

Termin Tagesfahrt:
So. 15.02.26 | So. 22.02.26

Erleben Sie Gänsehautmomente und große Emotionen: Wir verraten Ihnen nicht, welches Musical Sie besuchen, versprechen Ihnen aber unvergessliche Augenblicke in Hamburg.

Tagesfahrt Reisepreis p. P. inkl. PG 5 ab € 89,00

Leistungen:
✓ Fahrt im Komfortreisebus ab/bis Hannover
✓ Eintrittskarte Stage Musical Nachmittagsvorstellung in PG 5

Extrakosten pro Person:
Aufpreis Eintrittskarte PG 4 bis PG Premium..... € 20 (Die Zuteilung der Stage Vorstellung & PG erfolgt durch Stage Entertainment)

Daniel Hope & Zürcher Kammerorchester
Mozart im Mittelpunkt

Reisetermin 2-Tage-Reise/ÜF:
Di. 10.02. - Mi. 11.02.26

W. A. Mozart - Sinfonie D-Dur KV 121 | **C. W. Gluck** - Air de Furies («Orphée et Eurydice») | **J. Bologne** - Chevalier de Saint-Georges für Violine | **W. A. Mozart** - Konzert für Violine & Orchester B-Dur KV 207

Preise pro Person im DZ
Hotel Reichshof inkl. PG 4 ab € 359
Hotel The Westin inkl. PG 4 ab € 379

Leistungen: Fahrt im Komfortreisebus ab/bis Hannover ✓ 1 Übernachtung mit Frühstücksbuffet im Hotel Reichshof Hamburg**** oder im Classic Zimmer Hotel THE WESTIN Hamburg Elbphilharmonie***** ✓ Eintrittskarte Elbphilharmonie im Großen Saal PG 4 um 20.00 Uhr ✓ Inklusive City-Tax ✓ Bustransfer H/R zur Elbphilharmonie bei Übernachtung im Hotel Reichshof

Extrakosten pro Person:
EZ-Zuschlag..... Reichshof € 80 / Westin Classic € 100
Aufpreis Westin Deluxe.....DZ € 40 / EZ-Zuschlag € 150
Aufpreis Westin Premium
ElbblickDZ € 60 / EZ-Zuschlag € 190
Aufpreis Eintrittskarte PG 3 € 30 / PG 2 € 49 / PG 1 € 62

London Philharmonic Orchestra & A. Malofeev
Genuß von Anfang - Ende

Reisetermin 2-Tage-Reise/ÜF:
Mi. 25.02. - Do. 26.02.26

L. v. Beethoven - Ouvertüre zu »Die Geschöpfe des Prometheus« op. 43 | **W. A. Mozart** - Konzert für Klavier & Orchester d-Moll KV 466 | **P. I. Tschaikowsky** - Sinfonie Nr. 6 h-Moll op. 74 »Pathétique«

Preise pro Person im DZ
Hotel Reichshof inkl. PG 4 ab € 369
Hotel The Westin inkl. PG 4 ab € 389

Leistungen: Fahrt im Komfortreisebus ab/bis Hannover ✓ 1 Übernachtung mit Frühstücksbuffet im Hotel Reichshof Hamburg**** oder im Classic Zimmer Hotel THE WESTIN Hamburg Elbphilharmonie***** ✓ Eintrittskarte Elbphilharmonie im Großen Saal PG 4 um 20.00 Uhr ✓ Inklusive City-Tax ✓ Bustransfer H/R zur Elbphilharmonie bei Übernachtung im Hotel Reichshof

Extrakosten pro Person:
EZ-Zuschlag..... Reichshof € 80 / Westin Classic € 100
Aufpreis Westin Deluxe.....DZ € 40 / EZ-Zuschlag € 150
Aufpreis Westin Premium
ElbblickDZ € 60 / EZ-Zuschlag € 190
Aufpreis Eintrittskarte PG 3 € 38 / PG 2 € 64 / PG 1 € 86

Rolando Villazón & Ensemble PRJCT Amsterdam
Hommage an Mozart

Reisetermin 2-Tage-Reise/ÜF:
Mi. 25.03. - Do. 26.03.26

Opernarien & Instrumentalstücke von Wolfgang Amadeus Mozart. Der Startenor bereitet dem Publikum ein Fest der Wiener Klassik mit Arien, Szenen & Instrumentalwerken aus den bekanntesten Opern des Salzburger Genies.

Preise pro Person im DZ
Hotel Reichshof inkl. PG 4 ab € 369
Hotel The Westin inkl. PG 4 ab € 389

Leistungen: Fahrt im Komfortreisebus ab/bis Hannover ✓ 1 Übernachtung mit Frühstücksbuffet im Hotel Reichshof Hamburg**** oder im Classic Zimmer Hotel THE WESTIN Hamburg Elbphilharmonie***** ✓ Eintrittskarte Elbphilharmonie im Großen Saal PG 4 um 20.00 Uhr ✓ Inklusive City-Tax ✓ Bustransfer H/R zur Elbphilharmonie bei Übernachtung im Hotel Reichshof

Extrakosten pro Person:
EZ-Zuschlag..... Reichshof € 80 / Westin Classic € 100
Aufpreis Westin Deluxe..... DZ € 40 / EZ-Zuschlag € 150
Aufpreis Westin Premium
ElbblickDZ € 60 / EZ-Zuschlag € 190
Aufpreis EintrittskartePG 3 € 39 / PG 2 € 62 / PG 1 € 88

BUCHUNG UND BERATUNG (Montag - Freitag 9.00 - 16.00 Uhr): Pülm Reisen GmbH // Kennwort: 3061 // Tel.: (05384) 96060
Irrtümer und Druckfehler vorbehalten. Alle Angebote solange der Vorrat reicht, inkl. MwSt. sowie exkl. kommunaler Abgaben. Veranstalter: Pülm Reisen GmbH, www.puelmreisen.de

Rätselspaß am Wochenende

Ackerbau	Inselstaat in der Karibik	tropisches Rindengewürz	Lichtkranz	Vorname der Dagever 1980	griechischer Buchstabe	französisch: König	ohne Hörvermögen	Ruf beim Stierkampf	japanischer Kaisertitel	Film von Steven Spielberg	
alt-niederl. Kupfermünze	Vorname der Schell			2	üppig		altes Maß der Motorenstärke		Gefrorenes		
			Rufname von Capone		eine Fleischspeise			8		deutsche Vorsilbe	
kurz für: an das	Flächenmaß									Strudelwirkung	rotes Farbmittel
an jenem Ort										ältester Sohn Noahs (A.T.)	Laut der Schafe
		5								4	
seltene Hauptkirche	süd-amerikanischer Kuckuck	Jazzgesangsstil	österr. Stadt an der Thaya	Mutter der Nibelungenkönige	Strom zum Ob	Fette	männlicher franz. Artikel	Gebirgsmulde	modern		
kleines Oberfenster						stürzende Gesteinsmasse				7	
Feuerlandindianer		Künstlerwerkstatt		1				in Reichweite		6	
Komplize										8	

► IMMOBILIENMARKT

► IMMOBILIENKAUF-GESUCHE

► GRUNDSTÜCKE

SUCHE HAUS

EFH / MFH, auch sanierungsbedürftig und älter oder zum Abreißen.
☎0176/86099868

SUCHE BAUCHMÖGLICHKEIT ab 400qm. Abschnitt vom Garten, Abrisshaus, 2. Reihe, Resthof, o.ä. ☎0176-15416372

► KRAFTFAHRZEUGMARKT

► KFZ ANGEBOTE

► MOTORRÄDER / ZWEIRÄDER

Kaufe Motorräder ☎ (05121) 514583

► KFZ GESUCHE

► WOHNMOBILE / -WAGEN

Wir kaufen Wohnmobile+Wohnwagen ☎ 03944-3 61 60, www.wm-aw.de Fa.

► VERSCHIEDENES

Sammler sucht Musikinstrumente aller Art, Puppen, Schallpl., Pelze, Nähm., Zinn, Goldrand-Porzellan, Bestecke, Radios, Uhren, Bilder, Möbel, Militaria, Teppiche, Kleidung, u.v.m. ☎ (0157) 54 54 26 44

KAUFE.ORDEN.PICKELHAUBEN UNIFORMEN.URKUNDEN.FOTO'S HELME.Hr.Röhl ☎05102739927 mail: hermangali@freenet.de

Sammler kauft alte Fotoapparate, Objektive, Ferngläser ☎0151-29706817

► BEKANNTSCHAFTS-ANZEIGEN

► BEKANNTSCHAFT

► ER SUCHT SIE

Er 62/173 sucht eine Polin für Freundschaft Beziehung 01629405804

Er, 60 sucht nette Dame für Dates und Freundschaft SMS 0160 65 47 573

Er 45 su. Sie. markanter Typ ☎ 0170/6058622

► MARKTPLATZ

► MÖBEL / HAUSRAT

!Achtung Seriöser Ankauf! Pelze, Handtasch., Porzellan, Damenbekl., Näh-Schreibma., Schmuck, Zinn, Mü nzen, Möbel, Bleikristall, Schallpl., Bü cher, Krüge ☎01636248911 Frau Kahl

Kaufe altes Silberbesteck, auch versilbert ☎ (0177) 8884144

► TV / FOTO / PHONO / ELEKTRONIK

Sammler sucht gebrauchte Schallplatten und HiFi-Stereo-Geräte ☎0170/3610367

► SCHMUCK & UHREN

! Suche Uhren aller Art 01605319258!

► MUSIK

LP SAMMLER

SUCHT LPs 60er-90er
GERN GANZE SAMMLUNG. ROCK BLUES JAZZ etc. KEINE SCHLAGER 05521/9988520 ebeleg@web.de

► GARTEN

Baumfällung,-schnitt,-pflege,Roden von Hecken, Wurzelfräsen usw. inkl. Entsorgung, 20 Jahre Erfahrung, wir erledigen das ! Firma J.Schröter Tel.01772492640 gerne auch Whatsapp

Gartenpflege ☎ 0173/5656896

► KUNST- UND SAMMLERMARKT

Achtung Großer Ankauf!! Abendgarderobe, Pelze, Leder, Trachten, Kristall, Porzellan, Silber, Zinn, Bernstein, Möbel, Kunst u. Krempel. **zum fairen Preis** ☎ (0152) 15 23 78 11

Büchnarr kauft einzelne Titel oder ganze Sammlungen. Themen: Weltkriege, Geschichte 1918 - 1945, Philosophie. ☎ 05641/7487784

Sammler Sucht :5DM&10DM Münzen ☎0176-63417190

Stop! Nichts wegwerfen, zahle fair für Trödel & Krempel ☎ (0163) 8 30 97 83

► BAUEN & WOHNEN / BAUMARKT

Fliesenleger + Badsanierung ☎ 0160/97739654

► HOBBY UND FREIZEIT

Modellbahner suchen Eisenbahn & Zubehör, Anlage oder Sammlung. Auch Modellfahrzeuge usw. 0175-777 44 99

► GESUNDHEIT / WELLNESS / ERHOLUNG

Mobiler Friseurdienst 0511/606.33.33

► DIENSTLEISTUNGEN

www.ihr-helferchen.de
Die faire Haushaltsauflösung & Entrümpelung. Vom Keller bis Dach. Mit fairer Wertverr. Wir arbeiten gründlich, besenrein & diskret. ☎ 0511/12271851

Für Senioren bequemes Renovieren. Wir gestalten Ihre Wohnung, räumen aus u. ein, hinterlassen ein saub. Heim. Malerbetrieb Gebr. Maikowski GbR, www.seniorenmalerei.de (0511)-314441

www.allesweg24.de
Der Fachbetrieb für Entrümpelung und Haushaltsauflösung mit Wertverrechnung. ☎ (0511) 499495

Dachdeckerarbeiten aller Art, Dachrinnenarbeiten, 30% Herbstaktion Firma U. Meinhardt ☎ (0178) 7887220

Hecken/Baumschnitt,Gartenpflege zum FP-10% Rabatt ☎0176 23608987

aktasderpacktdas.de☎0511/5347369 Haushaltsauflösung mit Wertanrechnung

Umzüge, Entr.,Transp. 0511/71657401

Gartenpflege inkl Ents.017641467766

Gartenar. Inkl. Ents. 0511/96774765

Gartenarb. Inkl. Ents. 051027370745

Gartenpflege zum FP 0163/7709224

Entrümp. & Kleintrans. (0163)9134970

► TIERMARKT

Austr.-Sheph.-Welpen, geboren, 5.11.25, zu verk. ☎0171/1492276

NEUER JOB?

... UNSER STELLENMARKT!

Beruflich durchstarten – mit einer Anzeige im Stellenmarkt des burgbergblick. Tel.: 0800 - 154 42 33 - E-Mail: kleinanzeigen@wochenblaetter.de

hallo wochenende

erscheint jeden Sonnabend/Sonntag

MADSACK Medien Hannover GmbH & Co. KG

August-Madsack-Str. 1

30559 Hannover

www.wochenblaetter.de

E-Mail: info@wochenblaetter.de

Redaktionsleitung: Christian Käufer

E-Mail: redaktion@wochenblaetter.de

hallo Wochenende erscheint in Teilen in Kooperation mit HAZ und NP

Fließtextanzeigen-Aannahme:

Tel.: 0800/1 544 233*

*kostenlose Servicenummer

Verantwortlich für den Anzeigenteil: Patrick Bludau

Zustellung:

WM Vertriebs- und Werbeservice GmbH August-Madsack-Str. 1, 30559 Hannover, Unter www.wochenblaetter.de können Sie uns ganz einfach mit zwei Klicks melden, wenn Sie die Zeitung nicht bekommen haben.

Druck:

Druckzentrum Niedersachsen Gutenbergstraße 1, 31552 Rodenberg

Leserbriefe:

Anonyme Zuschriften werden nicht veröffentlicht. Jeder Leserbrief muss mit voller Adresse versehen und vom Einsender unterschrieben sein. Die Redaktion behält sich Kürzungen unter Berücksichtigung der presserechtlichen Verantwortung vor.

Alle vom Verlag gefertigten Entwürfe und Anzeigen sowie alle redaktionellen Texte und Fotos sind urheberrechtlich geschützt. Die Übernahme und Verwendung bedarf der schriftlichen Zustimmung.

Für die Richtigkeit telefonisch angegebener Anzeigen oder Änderungen übernimmt der Verlag keine Gewähr.

Erscheinungsweise:

wöchentlich sonnabends, gemeldete verteilte Auflage lt. ADA: 34.459 Exemplare (Quart. IV/2022) Es gilt die Preisinformation 31 vom 01.01.2024

Falls Sie dieses Produkt nicht mehr erhalten möchten, bitten wir Sie, einen Werbebotsaufkleber mit dem Zusatzhinweis » bitte keine kostenlosen Zeitungen« an Ihrem Briefkasten anzubringen. Weitere Informationen finden Sie auf dem Verbraucherportal www.werbung-im-Briefkasten.de

Erlebe, wie deine Spende wirkt. Als wärst du vor Ort.
kindernothilfe.de/nahdran

DZI Spenden-Sieger

kinder not hilfe

IMMER MIT DABEI!

Kein Event mehr verpassen.

UNSER TIPP: Verschenken Sie Ticket-Gutscheine!

HAZ Tickets by Lager 11 NP

Newsletter-Anmeldung unter: haz-ticketshop.de • np-ticketshop.de

Jobs für NIEDERSACHSEN

Noch mehr Jobs in und um Hannover finden Sie hier:
www.jobsfuerniedersachsen.de

Beliebt in der Erkältungszeit

Eukalyptus peppt jedes Blumengebinde auf. Doch die wenigsten wissen: Auch im eigenen Garten wächst der Exot.

Schlanke Zweige, längliche Blätter, ein feiner silbrig-blauer Schimmer – in Blumensträußen ist der filigrane Eukalyptus ein echter Hingucker. Kaum vorstellbar, dass der Laubbaum zu den größten der Welt gehört: Der Rekordhalter wächst in Tasmanien, er misst mehr als 100 Meter Höhe.

„In Australien, Neuseeland oder Portugal hat es Eukalyptus dank des Klimas einfacher“, sagt Gärtnermeister Peter Sprünken. „Aber auch in Deutschland gedeihen die Bäume erstaunlich gut, vor allem in milden Regionen.“ So wie in der Heimatregion des Experten, am Niederrhein. Hier zieht Sprünken seit vielen Jahren junge Eukalyptus-Pflanzen für Gartenbetriebe. Und auch im Freiland wachsen die Bäume prächtig. „Im Sommer legen unsere Pflanzen gut ein bis zwei Zentimeter pro Woche zu“, erklärt der Gärtnermeister. Pro Jahr werden es bis zu 50 Zentimeter.

Genau darin liegt jedoch auch eine Herausforderung: Eukalyptus wird oft unterschätzt. „Viele pflanzen ihn aus optischen Gründen direkt an die Hauswand“, sagt Sprünken. Aber nicht nur oberirdisch gedeiht der Eukalyptus prächtig, auch das Wurzelwerk dehnt sich kräftig aus. Wer Eukalyptus pflanzt, sollte sich daher früh überlegen, wie viel Platz der Baum später einmal beanspruchen darf und wo er demnach im eigenen Garten gut hinpasst.

Die beste Pflanzzeit ist im Frühjahr, nach den Eisheiligen. Wichtig dabei: Eukalyptus wächst für gewöhnlich in der prallen Sonne Neuseelands oder Australiens, daher braucht er einen sonnigen Standort. Gleichzeitig mag er es luftig, aber nicht zugig. Der Boden sollte durchlässig, nährstoffreich und leicht sauer sein, ideal ist ein pH-Wert zwischen 5,5 und 6. In besonders schwerem Boden am besten etwas Sand oder Kompost im Pflanzloch einarbeiten. Gedüngt wird in der Wachstumsperiode von April bis September mit einem Volldünger. Im Mutterboden zieht sich die Pflanze alle notwendigen Nährstoffe selbst.

Über die großen Blätter verdunstet viel Wasser – entsprechend durstig ist die Pflanze. Regelmäßiges Gießen ist Pflicht, besonders bei Kübelpflanzen. Auch im Topf fühlt sich Eukalyptus wohl, und der Kübel hat einen Vorteil: Hier lässt sich sicher gehen, dass der Baum nicht zu groß wird. Umgetopft werden muss der Eukalyptus erst, wenn der Topf komplett durchwurzelt ist.

Obwohl die Pflanze viel Wasser braucht, kann sie Staunässe nicht vertragen, im Topf birgt das ein Risiko. Kübelpflanzenerde mit etwas Blähton macht die Erde im Topf durchlässiger, auch eine Drainageschicht kann helfen, den Flüssigkeitshaushalt zu regulieren.

Ein weiterer Vorteil des Topfes: Das Überwintern gelingt leichter, denn man kann den Topf in einen geschützten Bereich stellen. In einem hellen, kühlen Raum bei maximal 15 Grad Celsius entgeht der Baum so eisigen Frösten in kälteren Regionen. Steht er zu dunkel oder deutlich zu trocken, wirft der Eukalyptus schnell seine Blätter ab. Wer wie Sprünken am Niederrhein oder einer anderen eher milden Region lebt, kann den Topf auch einfach mit Noppenfolie oder anderem iso-

lierendem Material abdecken und draußen lassen. Gießen nicht vergessen – aber deutlich sparsamer als während der Wachstumsperiode der Pflanze.

Insbesondere für das Freiland gibt es einige robuste Sorten. Als besonders frosthart gilt Eucalyptus gunnii Silverana, der Temperaturen bis zu minus 10 Grad übersteht. Noch widerstandsfähiger ist Eucalyptus gunnii Azura, der sogar bis minus 20 Grad toleriert. Trotzdem gilt: Vor allem im ersten Winter nach der Pflanzung sollte der Stamm mit Vlies oder Leinen geschützt werden. Eukalyptus lässt sich auch als Zimmerpflanze kultivieren. Auch hier ist ein leicht saurer Boden sowie eine Drainageschicht von Vorteil.

Bei der Sortenwahl entscheidet vor allem der persönliche Geschmack. „Baby Blue wächst etwas kompakter und buschiger“, sagt Sprünken. „Sehr besonders ist auch Citriodora – er duftet intensiv nach Zitrus, ist aber absolut frostempfindlich.“ Mehr als 600 Arten sind bekannt. Im Frühjahr, nach der Winterruhe, lässt sich die Pflanze zurückschneiden. Notwendig ist das nicht, doch so bleibt die Krone in Form und der Baum auf der gewünschten Höhe.

Als Dekopflanze ist Eukalyptus längst etabliert – ob im Kranz, im Strauß oder als einzelner Zweig in der Vase. Doch seine Wirkung reicht weit darüber hinaus. Die Blätter enthalten ätherisches Eukalyptusöl, das schleimlösend, antibakteriell und wohltuend für die Atemwege wirkt. Viele kennen den Duft aus Erkältungsbädern oder Hustenbonbons. Die Zweige lassen sich ähnlich wie Kräuter trocknen: kopfüber an einem luftigen, schattigen Ort oder schneller im Dörrautomaten. Vor der Verwendung von Eukalyptusöl sollte man aufgrund möglicher abschwächender Wirkung von Medikamenten sicherheitsshalber mit seinem Arzt sprechen.

Ein weiterer Vorteil des Topfes: Das Überwintern gelingt leichter, denn man kann den Topf in einen geschützten Bereich stellen. In einem hellen, kühlen Raum bei maximal 15 Grad Celsius entgeht der Baum so eisigen Frösten in kälteren Regionen. Steht er zu dunkel oder deutlich zu trocken, wirft der Eukalyptus schnell seine Blätter ab. Wer wie Sprünken am Niederrhein oder einer anderen eher milden Region lebt, kann den Topf auch einfach mit Noppenfolie oder anderem iso-

lierendem Material abdecken und draußen lassen. Gießen nicht vergessen – aber deutlich sparsamer als während der Wachstumsperiode der Pflanze.



Wer Eukalyptus pflanzt, sollte bedenken, dass auch das Wurzelwerk viel Platz beansprucht.

Foto: Raelle Cameron / Unsplash

Unterschlupf mit Leckerli



Wer Eichhörnchen im Winter helfen möchte, kann mit Nüssen, Samen und einer sicheren Futterstelle viel bewirken. Foto: Silas Stein

Manche Tiere sind auch in der kalten Jahreszeit **AKTIV UND AUF FUTTERSUCHE** – etwa Eichhörnchen. Ein bisschen Unterstützung kann helfen.

In der Zeit der kurzen Tage und kalten Nächte halten Eichhörnchen lediglich Winterruhe. Sie schlafen viel, müssen aber regelmäßig auf Futtersuche gehen. Die aber kann laut der Tierschutzstiftung Vier Pfoten durchaus herausfordernd sein, wenn statt eines Waldes nur Gärten zur Verfügung stehen.

„Eichhörnchen kommen bei uns eigentlich gut zurecht“, sagt Biologin Eva Lindenschmidt. „Aber gerade in Städten und wenn es lange kalt und nass war, kann das Futter knapp werden. Dazu kommt, dass die Tiere nicht unbedingt alle Verstecke wiederfinden, die sie sich im Herbst angelegt haben.“

Laut Deutschem Tierschutzbund gibt es in manchen städti-

chen Gebieten wenig Haselnusssträucher, Walnussbäume, Eichen und Buchen – im Wald die natürliche Nahrungsquelle der Eichhörnchen. Tierfreunde können daher die kleinen Nager im Winter in eigenen Garten unterstützen.

Als Futter eignen sich am besten Nüsse und Samen, allerdings niemals gesalzen oder gewürzt – etwa Haselnüsse und Walnüsse samt Schale, Bucheckern oder Sonnenblumenkerne. Erdnüsse und Mandeln vertragen die Tiere dagegen nicht, heißt es vom Tierschutzbund.

Ideal ist ein erhöhtes, sicheres Futterhaus. Solch ein Unterschlupf kann gleichzeitig ein Ersatz sein für ein verloren gegangenes Nest, den Kobel. „Dieser

kann bei einem Sturm heruntergefallen sein“, sagt die Wildtier-Expertin, „oder ein Baum wurde samt Kobel gefällt“.

Fertige Eichhörnchen-Häuser gibt es im Baumarkt, auch größere Vogelhäuser lassen sich leicht umfunktionieren. Wer selbst bauen möchte, soll Folgendes beachten:

► Material: unbehandeltes Holz, mindestens zwei Zentimeter dick.

► Größe: etwa 25 x 25 x 35 Zentimeter.

► Auspolstern: Naturmaterialien wie trockenes Moos und feine Holzwole (für Tiere).

► Dach: nach vorn abgeschrägt und etwas überstehend, oder mit Dachpappe schützen. Die Dachplatte mit Scharnieren befestigen, um den Kobel zum Rei-

nigen öffnen zu können. ► Witterungsschutz: das Holz behandeln mit Bienenwachs, Leinöl oder biologischer Lasur.

► Öffnung: zwei Eingänge von circa 6,5 Zentimeter Durchmesser bohren, einen am Boden, einen seitlich oder hinten. „Auch ein Kobel hat immer einen Fluchtweg“, erklärt die Biologin. ► Standort: ungefähr vier bis fünf Meter hoch an einem Baumstamm befestigen.

Was Eichhörnchen und anderen Tieren ebenfalls hilft: Wenn Sie eine flache Schale mit stets frischem Wasser auf den Balkon oder in den Garten stellen. Gut zu wissen außerdem: „Eichhörnchen sollten nur bis ungefähr Ende Februar gefüttert werden“, so Lindenschmidt.

Von der Kunst, den Wintergarten loszulassen

Wu Wei und Wabi Sabi heißen die fernöstlichen Prinzipien, bei denen es um Handeln im Einklang mit dem natürlichen Lauf der Dinge geht. Das Nicht-Eingreifen hat sogar ökologische Vorteile.

Wenn die ersten Fröste über das Land ziehen, kehrt im Garten eine besondere Stille ein. Das emsige Summen, Rascheln und Blühen des Sommers weicht gedämpften Farben, zurückhaltenden Formen und einem Hauch von Vergänglichkeit. Für viele Gartenliebhaber beginnt jetzt die Zeit des Aufräumens: Beete werden geleert, Halme zurückgeschnitten, Laub geharkt. Doch gerade im winterlichen Garten liegt eine stille Einladung, innezuhalten und die Natur einfach sein zu lassen.

Den Garten sich selbst zu überlassen heißt nicht, ihn aufzugeben. Es geht um das rechte Maß: Ab dem Frühling kann wieder geschnitten, gepflegt und neu gestaltet werden. Aber jetzt, im Winter, darf die Natur das letzte Wort haben. Das Zusammenspiel der fernöstlichen

Prinzipien Wu Wei und Wabi Sabi schenkt dem Gärtner ein neues Verhältnis zur Natur, das von Vertrauen, Demut und Staunen geprägt ist. Der winterliche Garten lehrt, dass wahre Schönheit oft dort entsteht, wo man aufhört, sie erzwingen zu wollen. Und vielleicht ist das die größte Lektion dieser Jahreszeit: dass Loslassen manchmal die tiefste Form von Fürsorge ist.

In der chinesischen Philosophie des Daoismus beschreibt der Begriff Wu Wei das „Nicht-Handeln“, das jedoch kein passives Unterlassen meint. Es geht vielmehr um das Handeln im Einklang mit dem natürlichen Lauf der Dinge – ein Tun ohne Zwang, ein Wirken ohne forcierten Eingriff. Übertragen auf den Garten heißt das: den eigenen Gestaltungsdrang ein Stückweit zurücknehmen, um der Natur

Raum zur Selbstentfaltung zu lassen.

Der winterliche Garten bietet die perfekte Bühne für dieses Prinzip. Anstatt alles bis ins letzte Beet zu kontrollieren, entsteht ein stilles Vertrauen: Das Leben arbeitet im Verborgenen weiter. Verblühte Stauden schützen den Boden, abgestorbene Blätter spenden Unterschlupf für Igel und Insekten, und der Frost formt seine eigenen vergänglichen Skulpturen. Wu Wei im Garten bedeutet, die Dynamik der Jahreszeiten zu respektieren. Es ist das Verständnis, dass auch das scheinbare Nichts des Winters Teil eines größeren Kreislaufs ist – nämlich die Vorbereitung für das Neue, das sich erst zeigen wird, wenn es an der Zeit ist.

Mit dem japanischen Ästhetikprinzip Wabi Sabi fügt sich ein

zweiter Gedanke harmonisch hinzu. Wabi Sabi sieht Schönheit nicht im Perfekten, sondern im Unvollkommenen, Schlichten und Vergänglichen. Moosbewachsene Steine, verwitterte Holzstäbe, der zarte Reif auf vertrockneten Gräsern – all das spiegelt die leise Poesie von Wabi Sabi wider.

Ein winterlicher Garten, der nach diesen Prinzipien betrachtet wird, offenbart eine neue Ästhetik. Wo ein ordnungsliebender Blick nur Chaos sieht, erkennt ein achtsamer Beobachter natürlichen Rhythmus und ästhetischen Ausdruck. Die Blätter, die über den gefrorenen Boden wehen und die kahlen Äste, die sich gegen den grauen Himmel abzeichnen, erzählen von Zeit, Wandel und Geduld. Diese Haltung verändert auch den Gärtner selbst. Wer Wabi Sabi



Garten im Winter: Ein Ort des Sich-Zurücknehmens. Foto (Archiv): IMAGO/Frank Drechsler

lebt, muss loslassen lernen – von ständigen Verbesserungen, von der Illusion dauerhafter Kontrolle. Stattdessen wächst eine tiefere Nähe zum unumgänglichen Werden und Vergehen.

Der Winter lädt so nicht nur den Garten, sondern auch den Menschen zum Geschehen-Lassen ein. Wer dem Rhythmus der Natur folgt, findet in der winterlichen Ruhe Inspiration für das eigene Leben. Das leise Knirschen des Schnees unter den Sohlen, die zarten Zeichnungen

Das Nicht-Eingreifen in den winterlichen Garten hat nicht nur philosophische Bedeutung, sondern auch ökologische Vorteile.

► Lebensräume: Abgestorbene Stängel und Laub bieten Überwinterungsplätze für Insekten, Spinnen und Kleinsäuger.

► Bodenschutz: Eine natürliche Mulchschicht aus Laub schützt den Boden vor Erosion und Frost.

► Nährstoffkreislauf: Organisches Material zersetzt sich allmählich und nährt das Erdreich, ohne dass künstlich nachgeholfen werden muss.

► Artenvielfalt: Wer etwas Wildnis zulässt, stärkt das ökologische Gleichgewicht – gerade in einem zunehmend aufgeräumten Umfeld.

Wu Wei und Wabi Sabi sind also keineswegs gärtnerische Nachlässigkeit, sondern ökologische Achtsamkeit. Sie helfen dabei, den Garten als lebendiges System zu verstehen, das den Rhythmen der Natur folgt und ohne ständige Kontrolle widerstandsfähiger wird.

Ihr persönlicher Ticketservice der HAZ & NP

Alle Stars. Alle Tickets. Ein Shop.

MICHELLE - Zum letzten Mal
28. Januar 2026: Swiss Life Hall

Thommi Baake: Die Super 8 Show
29. Januar 2026: die hinterbuehne

Hannover Indians - Herford Dragons
30. Januar 2026: Eissporthalle

CAVALLUNA - Tor zur Anderswelt
Diverse Termine: ZAG-Arena

Das neue Leben
Diverse Termine: Schauspielhaus

Oliver Kalkofe
31. Januar 2026: Theater am Aegi

POP MEETS CLASSIC
01. Februar 2026: Kuppelsaal

DESiMOs spezial Club Mix-Show
02. Februar 2026: Apollokino

Vor Ort für Sie da:

In den HAZ & NP Geschäftsstellen

Hannover, Lange Laube 10

Theater am Aegi, Aegidientorplatz 2

Burgdorf, Marktstraße 16



IRON MAIDEN - RUN FOR YOUR LIVES

Dienstag, 02.06.2026 | Heinz von Heiden Arena



tickets.haz.de | Barrierefreier Schwerbehinderten-Service unter: service@haz-ticketshop.de