

Foto: Christian Behrens

Hannover, Zukunftsforum der Wasserwirtschaft.

Seite 4

hallo wochenende

HEMMINGEN
PATTENSEN
LAATZEN



Foto: Stadt Laatzen

Blick vom südlich gelegenen, derzeit gesperrten Weg in Richtung Leinebrücke.

Seite 4

52 ♦ 26. Jahrgang · 27. Dezember 2025

www.wochenblaetter.de

SONNTAG IST SCHAUTAG!

Jeden Sonntag 12.00 Uhr – 16.00 Uhr
ohne Verkauf und Beratung

Laminat DEPOT

BODEN KNALLER

Bis zu

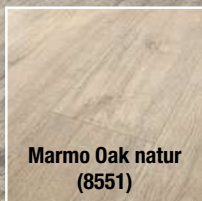
60%*

sparen!

**NUR BIS
13.01.**

Laminat Vinyl Parkett

*Nur auf ausgewählte Böden bis zum 13.01.2026. Nicht kombinierbar mit anderen Aktionen. Eine Rabattierung bereits getätigter Aufträge ist nicht möglich. Abgabe nur in haushaltsüblichen Mengen bei sofortiger Mitnahme. Dieses Angebot gilt nicht für Zubehör. Nur solange der Vorrat reicht.



Marmo Oak natur
(8551)

Dämmung
+ Fußleisten

KOSTENLOS

bei jedem Hartbodenkauf
dazu!

Unser Verkaufspreis, €/m ²	18,99
PE-Dämmung 2 mm stark, unser Preis €/m ²	0,99
Fußleisten passend, unser Preis €/lfm.	5,41
Alles zusammen:	25,39

bodomoLAMINAT (8550)

- Dekor Marmo Oak grau
- 8 mm Stärke | NK 32 | AC4
- Perfekt für stark beanspruchte Räume
- Authentische Fugen für die Dielen-Optik
- Made in Germany / Blauer Engel
- Schnelle und einfache Verlegung

Sie zahlen nur €/m²

9,99

Bis zu

60% sparen!

NUR BIS 13.01.

Laminat Vinyl Parkett



Unser Verkaufspreis, €/m ²	12,99
PE-Dämmung 2 mm stark, unser Preis €/m ²	0,99
Fußleisten passend, unser Preis €/lfm.	3,75
Alles zusammen:	17,73

Sie zahlen nur €/m²
9,99

bodomoLAMINAT (7604)
Dekor Kreideeiche

- 7 mm Stärke | NK 31 | AC3
- Hält starker Nutzung stand
- Unterstreicht den Landhausstil
- Blauer Engel / Made in Germany
- Schnelle und einfache Verlegung



Unser Verkaufspreis, €/m ²	12,99
PE-Dämmung 2 mm stark, unser Preis €/m ²	0,99
Fußleisten passend, unser Preis €/lfm.	3,75
Alles zusammen:	17,73

Sie zahlen nur €/m²
9,99

bodomoLAMINAT (7605)
Dekor Tirol Eiche

- 7 mm Stärke | NK 31 | AC3
- Hält starker Nutzung stand
- Unterstreicht den Landhausstil
- Blauer Engel / Made in Germany
- Schnelle und einfache Verlegung



Unser Verkaufspreis, €/m ²	19,99
Fußleisten passend, unser Preis €/lfm.	3,75
Alles zusammen:	23,74

Sie zahlen nur €/m²
16,99

Rigid-Vinyl (100029337)
Dekor Buffalo sand

- 4,5 mm Stärke | Nutzschrift: 0,2 mm | NK 22+
- Integrierte Dämmung
- Natürlicher Holzlook in warmen Tönen
- Strapazierfähig und robust
- 100 % Wasserfest und pflegeleicht



Unser Verkaufspreis, €/m ²	19,99
Fußleisten passend, unser Preis €/lfm.	3,75
Alles zusammen:	23,74

Sie zahlen nur €/m²
16,99

Rigid-Vinyl (100029338)
Dekor Buffalo spice

- 4,5 mm Stärke | Nutzschrift: 0,2 mm | NK 22+
- Integrierte Dämmung
- Natürlicher Holzlook in warmen Tönen
- Strapazierfähig und robust
- 100 % Wasserfest und pflegeleicht



Unser Verkaufspreis, €/m ²	29,99
Fußleisten passend, unser Preis €/lfm.	5,41
Alles zusammen:	35,40

Sie zahlen nur €/m²
17,99

Rigid-Vinyl (30033006)
Dekor Canadian Oak braun

- 4,5 mm Stärke | Nutzschrift: 0,3 mm | NK 31
- Integrierte Dämmung
- Warme und natürliche Eichentöne
- Äußerst strapazierfähig und robust
- 100 % Wasserfest und pflegeleicht



Unser Verkaufspreis, €/m ²	29,99
Fußleisten passend, unser Preis €/lfm.	5,41
Alles zusammen:	35,40

Sie zahlen nur €/m²
17,99

Rigid-Vinyl (100032473)
Dekor Canadian Oak creme

- 4,5 mm Stärke | Nutzschrift: 0,3 mm | NK 31
- Integrierte Dämmung
- Warme und natürliche Eichentöne
- Äußerst strapazierfähig und robust
- 100 % Wasserfest und pflegeleicht

Laminat DEPOT

Öffnungszeiten: Mo-Fr 10 - 19 Uhr · Sa 9 - 18 Uhr



Hannover am A2 Center · Varrelheide 204



SONNTAG IST SCHAUTAG!
Jeden Sonntag 12.00 Uhr – 16.00 Uhr ohne Verkauf und Beratung



laminatdepot.de

Jetzt 20x - auch in: Bielefeld, Bietigheim, Bochum, Dortmund, Duisburg, Erkrath, Essen, Gelsenkirchen, Hamburg, Hamm, Iserlohn, Lippstadt, Mönchengladbach, Mülheim/Ruhr, Paderborn, Porta Westfalica, Solingen, Velbert und Wuppertal



Foto: Christian Behrens

Die Abwassergebühren in Hemmingen steigen im Jahr 2026. Seite 4

hallo wochenende

HEMMINGEN
PATTENSEN
LAATZEN

myDent
LAATZEN

Implantologie | Zahnheilkunde | Kieferorthopädie

myDent-IMPLANT
Implantologie

myDent-KIDDS
Kieferorthopädie

myDent-KFO
Kieferorthopädie

☎ 0511 - 897 67 90
www.myDent-Laatzen.de

52 ♦ 26. Jahrgang · 27. Dezember 2025

www.wochenblaetter.de



Großinsatz an der Liebigstraße: Die Feuerwehr löscht den Brand.

Foto: Stadtfeuerwehr Pattensen

Helfernetzwerk sucht dringend Wohnraum

MEHRFAMILIENHAUS nach Brand für Monate unbewohnbar

PATTENSEN. Die Folgen des Brands in einem Mehrfamilienhaus an der Liebigstraße werden die rund 50 Bewohnerinnen und Bewohner noch lange beschäftigen. Das Gebäude sei nach dem Brand am Mittwoch für mehrere Monate nicht bewohnbar, hieß es jetzt bei einer Veranstaltung des neu gegründeten, ehrenamtlichen Helfernetzwerks.

Ratsfrau Stefanie Behrends baut das Netzwerk gerade gemeinsam mit weiteren Helferinnen und Helfern auf und hatte kürzlich alle betroffenen Bewohnerinnen und Bewohner zu einem Treffen ins Leine-Hotel eingeladen.

Dort sind viele untergekommen, die keine andere Bleibe in der Stadt gefunden haben. Behrends hatte sich kurz zuvor noch mit der Hausverwaltung ausgetauscht. „Die fünfte Etage wird für mindestens ein Jahr nicht bewohnbar sein“, berichtete sie. Auch die darunterliegenden Wohnungen stünden für die nächsten zwei bis drei Monate nicht zur Verfügung.

In den unteren Etagen liegen vor allem Wasserschäden vor: Es ist nicht nur Löschwasser, sondern auch Leitungswasser aus einem geplatzten Rohr bis in den Keller heruntergelaufen. „Zunächst müssen jetzt sämtliche Feuchtheits- und Hitzeschäden und wohl auch noch die Statik des Gebäudes geprüft werden“, sagte Behrends. Erst wenn alles als sicher eingestuft sei, könnten die Bewohnerinnen und Bewohner in die Wohnungen bis zum vierten Obergeschoss wieder einziehen. Sie dürfen allerdings auch jetzt hinein, um notwendige Kleidung oder Dokumente zu holen. Dazu wird das Tragen einer Maske empfohlen. „Im ganzen Haus stinkt es noch immer heftig nach Rauch“, sagte eine Bewohnerin.

Die Bewohnerinnen und Bewohner haben den Brand aus ganz unterschiedlichen Perspektiven erlebt. Alisa Osso lebt mit ihrem Mann und zwei Kindern

im vierten Obergeschoss. Als der Brand ausbrach, war sie gerade allein in der Wohnung. „Plötzlich klopfte jemand sehr laut und energisch gegen die Tür“, sagt Osso. Es war ein Feuerwehrmann, der sie aufforderte, die Wohnung schnell zu verlassen. „Ich schnappte mir dann nur die Jacke und mein Portemonnaie und rannte die Treppen runter.“

Die im vergangenen Jahr in den Ruhestand gegangene Pastorin der St.-Lucas-Gemeinde, Carola Timpe, wohnt im fünften Obergeschoss direkt neben der ausgebrannten Wohnung. „Ich war unten im Haus, als das Feuer ausbrach. Dann durfte ich nicht mehr hoch“, berichtet sie. Dabei sei noch ihr Hund in der Wohnung gewesen. Die Feuerwehr konnte den Hund und die weiteren Tiere im Haus retten, doch es soll knapp gewesen sein. „Eine Katze aus der Nachbarwohnung musste mit zusätzlichem Sauerstoff beatmet werden“, berichtet Timpe.

Nach dem Brand habe sie unter Begleitung der Feuerwehr noch einmal kurz in die Wohnung gedurft. „Ich habe dann einfach das Hundefutter und ein paar Klamotten eingepackt und bin wieder raus“, sagt Timpe. Sie lobt den Einsatz der Feuerwehr. „Das war sehr professionell. Ich habe mich die ganze Zeit sicher gefühlt.“



Tauschen sich aus: Gerti Junge (von links), Stefanie Behrends und Alisa Osso. Foto: Tobias Lehmann

WOHNRAUM WIRD DRINGEND BENÖTIGT

Der 23-jährige Felix Hellmann wohnt ebenfalls im fünften Obergeschoss. Er besuchte gerade seine Schwester in ihrem Auslandsjahr in Riga, als das Feuer ausbrach. „Das war ein komisches Gefühl. Ich wurde von Freunden informiert“, sagt er. „Den Personalausweis und die Krankenkassenscheine hatte ich im Urlaub glücklicherweise mit“. Auch den Rechner mit wichtigen abgespeicherten Unterlagen hatte er dabei.

Laut Behrends wird nun zunächst ermittelt, welche Hilfe benötigt wird. „Am dringendsten brauchen wir Wohnraum“, sagt sie. Entsprechende Angebote kämen jetzt nach und nach rein. So haben zum Beispiel die Eheleute Gerti und Andreas Junge freie Wohnräume in ihrem Haus. „Die stellen wir gern zur Verfügung. Wir haben damals auch schon Geflüchtete aus der Ukraine aufgenommen“, sagt Gerti Junge.

Bei dem Treffen waren auch mehrere Vertreterinnen und Vertreter des Arbeiter-Samariter-Bunds (ASB) dabei. Koordinator Jörg Brockhoff geht davon aus,

dass der Brand auch psychische Folgen haben kann, die noch längere Zeit andauern. Die Psychosoziale Notfallversorgung des ASB ist telefonisch unter (0173) 6284201 rund um die Uhr erreichbar. „Wir schicken dann so schnell es geht jemanden vorbei“, sagte Brockhoff.

Von der Stadtverwaltung waren Fachbereichsleiter Jörg Laszinski und Fachbereichsleiterin Andrea Steding vor Ort. Laszinski hat vor ein paar Jahren selbst im fünften Obergeschoss des Hauses an der Liebigstraße gewohnt. Er sagte, dass der Soziale Dienst der Stadt als Ansprechpartner zur Verfügung stehe, wenn es zum Beispiel um die Wiederbeschaffung beschädigter Dokumente gehe. Er bat darum, nach Möglichkeit vorher einen Termin im Rathaus auszumachen, da dort jetzt vermutlich sehr viele Gespräche geführt werden müssten.

Der Soziale Dienst ist per Mail an sjd@pattensen.de und telefonisch unter (05101) 1001-370 zu erreichen. Dort werden auch Unterstützungsangebote aufgenommen, die dann an das ehrenamtliche Netzwerk weitergeleitet werden.

Unfallfreier Start für Arnumer Mini-Kreisel

Seit 3. Dezember gibt es den provisorischen Kreisel an der Göttinger Straße/Hoher Holzweg

HEMMINGEN. Seit Anfang Dezember üben sich die Verkehrsteilnehmer am nördlichen Ortseingang von Arnum in einem neuen Fahrverhalten: Sie fahren Kreisverkehr – und dies unfallfrei. Bislang signalisierte an der Kreuzung Göttinger Straße/Hoher Holzweg eine Ampel, wer wann fahren darf. Diese konnte technisch nicht dem durch die dort angelegte, sogenannte Protected Bike Lane gestiegenen Fahrradverkehr auf der Göttinger Straße angepasst werden. Mitte August 2025 wurde die Ampel deshalb abgeschaltet. Seit dem 3. Dezember sorgt ein Mini-Kreisel – bislang nur provisorisch, mit aufgeklebter gelber Fahrbahnmarkierung – dafür, dass der Straßenverkehr hier wortwörtlich weiter rund läuft.

Zu verdanken ist dies wohl vor allem der erhöhten Aufmerksamkeit und Rücksichtnahme der Verkehrsteilnehmer. Wer sich für einige Zeit an den Kreisel stellt, sieht Radfahrende, die auf der falschen Seite der Göttinger Straße auf dem Fußweg fahren. Und andere, die aus Hemmingen-Westerfeld kommend die Sperrung des geschützten Fahrradweges nicht sicher rechts, sondern links – in den Kreisverkehr hinein – umkurven. Dritte wiederum radeln flugs über den auf der Südseite des Kreisfeld angelegten Fußgängerüberweg mit seinen ebenfalls noch provisorisch gelben Streifen.

Bremsbereit müssen Autofahrende jedoch ebenso im Kreisel selbst sein, trotz Vorfahrt. Hin und wieder – ob aus Unwissenheit über das Vorrecht des Kreisverkehrs oder aus Unsicherheit – stoppen aus Arnum in den Kreisel einfahrende Fahrzeuge, wenn es dreiviertel herum in den Hohen Holzweg gehen soll. Es wird geblickt und mitten im Kreisel stehen geblieben, als ob man wie ein Linksabbieger zunächst den Verkehr aus Hemmingen-Westerfeld passieren lassen muss. „Nachzeitigem Stand wird die Kreisregelung in Arnum von den Verkehrsteilnehmenden überwiegend regelkonform und umsichtig angenommen“, teilte Stadtsprecherin Pia Henze auf Anfrage dieser Redaktion mit. Unfälle seien nicht bekannt. Dem Rathaus liegen zudem derzeit keine Hin-

weise auf sicherheitsrelevante Probleme oder Auffälligkeiten vor. Die neue Verkehrssituation werde durch entsprechende Warntafeln angekündigt.

Im Hinblick auf die Verkehrsregelung am neuen Fußgängerüberweg betont Henze: „Fußgänger haben Vorrang, Radfahrende jedoch nicht. Sie müssen entweder absteigen oder, wenn sie fahrend quer, dem Verkehr Vorrang geben.“ Die Stadtverwaltung beobachtet die Situation aufmerksam. „Sollte es im weiteren Verlauf zu Auffälligkeiten kommen, werden diese ausgewertet und gegebenenfalls weitere Maßnahmen geprüft.“

Auch im Polizeikommissariat Ronnenberg, zu dem Hemmingen gehört, sind keine Unfälle bekannt geworden. „Die Örtlichkeit wird regelmäßig im Rahmen der Streifenfahrten überprüft. Sollte aus polizeilicher Sicht Handlungsbedarf festgestellt werden, so werden entsprechende Maßnahmen mit der örtlich zuständigen Verkehrsbehörde – hier der Stadt Hemmingen – abgestimmt“, erläuterte Polizeihauptkommissar Alexander Benne, Leiter des Einsatz- und Streifendienstes.

Ein Passant, der namentlich nicht genannt werden möchte, stellte fest: „Gehput wird hier in den vergangenen 14 Tagen öfter als früher.“ Der Minikreisel in dieser Form, mitsamt seiner Miniinsel in der Mitte, erhält im Frühjahr 2026 seine dauerhafte Markierung in Weiß. Als Provisorium wird er voraussichtlich bis zur Jahreswende 2027/2028 den Verkehr an Arnums Ortseingang lenken. Erst danach ist im Zuge der geplanten Umgestaltung von Arnum-Mitte entlang der alten B3 der endgültige Umbau des bisherigen Kreuzungsbereiches vorgesehen.



Immer bremsbereit: Wer in Arnum Kreisel fährt, tut gut daran. Foto: Torsten Lippelt

JUWELIER COHRS
Machen Sie Ihr Gold zu Geld! Bei uns zum Höchstpreis verkaufen.

Gold | Silber | Platin | Zinn
Schmuck | Juwelen | Diamanten | Silberbesteck | Zahngold (auch mit Zahn)
Bruchgold | Altgold | Münzen | Barren | Erbschaften | Luxusuhren

2x in Hannover
Juwelier Cohrs Edelmetall GmbH
Bahnhofstr. 3 und Schillerstr. 33
Telefon & WhatsApp 0511/2157937
www.juwelier-cohrs.de

Ohne Abzüge:
Feingold 112,00 - Zahngold 69,74 -
750 Gold 82,88 - Silber 1,32 -
585 Gold 64,64 - Versilbert 35,00 -
333 Gold 36,80 - Zinn 16,00 -

Goldankauf Bott
Bahnhofstr. 12 • 30159 Hannover
0511/37359069

Neubacher Sonnenschutz
Rollladen- und Jalousiebau

Wir beraten Sie kostenfrei und unverbindlich vor Ort!

Marie-Curie-Str. 15 • Telefon 0511 - 84 374 10
30966 Hemmingen • hemmingen-sonnenschutz.de
neubachersonnenschutz@freenet.de

Rollladen / Rollläden
Außenjalousien
Plissee / Markisen
Wintergartenbeschaltungen
Vertikal-Jalousien
Motoren und Steuerung
Reparatur und Service

ADVENTS-COUPON
Bitte ausschneiden oder abfotografieren und vorzeigen!

20%
Rabatt auf Ihren gesamten nächsten Einkauf.
Gültig bis 31.12.25

LEINE APOTHEKE

vor Ort:
Leine-Center Laatzen
Hauptbahnhof Hannover
Ernst-August-Galerie Hannover
Misburg - Waldstraße 1

Neu:
Kronsrode - Kattenbrookstr. 163

online: www.LeineApotheke.de
Code „ADVENT“

Elektro Auge Gebäudetechnik UG

Hoher Holzweg 14 • 30966 Hemmingen
Tel. (05 11) 260 87 51 • Fax 260 87 52
E-Mail elektro-auge@htp-tel.de

Ihr Elektromeisterbetrieb seit 30 Jahren in Hemmingen.

Wir bieten Ihnen folgende Leistungen an:
Planung und Beratung • Neubauintallation • Altbau-
sanierung • Industriemontage • Kundendienst • Instal-
lation von EDV-Netzwerken • Installation von KNX An-
lagen • Installation von LED-Beleuchtungsanlagen •
Reparaturen Ihrer Eit-Anlage • E-Check Messung Ihrer
Eit-Anlage • Gerätemessungen nach VDE 0701+0702

Wir übernehmen auch kleine Aufträge und führen diese fachgerecht aus.

Wir sehen Ihre Probleme und bringen Ihnen die Lösung!

Scheiben-Doktor.de
Reparatur & Austausch powered by Caridon

Steinschlagreparatur • Autoglas-Sofortbau • KFZ- und Gebäudefolien • Scheibenversiegelung

Mobiler Service • Hol- und Bringdienst • Kundensatzfahrzeug • Partner großer Versicherungen

SCHEIBE KAPUTT?
SERVICE • HOTLINE 0 51 02-93 07 93

Scheiben-Doktor Laatzen
Lüneburger Straße 16
30880 Laatzen
laatzen@scheiben-doktor.de

SCHENKE LEBEN,
SPENDE BLUT.

SPENDE
BLUT

36846901_002625



Fr 02.01.2026
13.00 - 19.00 Uhr

Laatzten 30880
LeineCenter
Albert-Schweitzer-Straße 10



Bitte Personalausweis mitbringen!
Service-Hotline 0800 / 11 949 11
(kostenlos aus dem dt. Festnetz)

blutspender.de

Deutsches
Rotes
Kreuz



TERMIN
IM UMGEBUNG



In einem Workshop werden Nistkästen gebaut. Foto: NABU Laatzten

Fledermaus- und Meisenkästen bauen

LAATZEN. Der NABU Laatzten lädt am Sonntag, 18. Januar, von 14 bis 17 Uhr zu einer Bastelaktion für Familien ein. Im Naturschutzzentrum, Ohestraße 14 in Laatzten, werden gemeinsam Nistkästen für Meisen sowie Sommerquartiere für Fledermäuse gebaut. Die gefertigten Kästen können anschließend mitgenommen und am eigenen Haus oder Balkon aufgehängt werden.

Hintergrund der Aktion ist der zunehmende Verlust geeigneter Lebensräume für Singvögel und Fledermäuse. An modernen Gebäuden finden beide Tiergruppen kaum noch passende Nist- und Ruheplätze. Da sie zu unterschiedlichen Tageszeiten aktiv sind, kommen sie sich dabei nicht in die Quere und lassen sich gut parallel unterstützen.

Die Materialkosten betragen 10 Euro pro gebautem Kasten.

Anmeldung bei
corinna.john@nabu-laatzten.de

Biberfraß: 430 Meter Weg gesperrt

STADTVERWALTUNG sperrt aus Sicherheitsgründen Wegabschnitt an der Rethener Leinebrücke

LAATZEN. Fraßspuren eines Biber haben in der Rethener Leinemasch zu einer vorsorglichen Wegsperrung geführt. Die Stadt Laatzten ließ den betroffenen Abschnitt am Donnerstag, 18. Dezember, in den Mittagsstunden absperren. Nach aktuellem Stand soll die Sperrung mindestens bis Mitte Januar 2026 bestehen bleiben.

Südlich der Leinebrücke in Rethen hat der Biber mehrere Bäume deutlich angenagt. Durch die Schäden ist bei einzelnen Stämmen die Stand- und Bruchsicherheit beeinträchtigt.



Frische Fraßspuren des Biber an einer Weide in der Rethener Leinemasch: Der aktuelle Schaden an dem rechten Baum ist ausschlaggebend für die Sperrung des Weges.

Foto: Stadt Laatzten



Blick vom südlich gelegenen, derzeit gesperrten Weg in Richtung Leinebrücke. Die im Hintergrund stehende Weide könnte auf den Weg stürzen.

Foto: Stadt Laatzten

Ein Teil der Fraßstellen besteht nach Angaben der Stadtverwaltung bereits seit längerer Zeit. Bislang habe jedoch keine unmittelbare Gefahr für den Weg bestanden, weil ein möglicher Umsturz der betroffenen Bäume aufgrund ihrer Lage ausschließ-

lich in die Leine geführt hätte. Neu ist nun, dass auch eine Weide betroffen ist, deren Standfestigkeit so stark geschwächt wurde, dass sie in Richtung des Spazierwegs kippen könnte. Damit liegt nach Einschätzung der Stadt eine konkrete Gefährdung

der Verkehrssicherheit vor. Um die Nutzung des Weges in diesem Bereich zu unterbinden und Unfälle zu vermeiden, wurde das Wegstück mit einer Länge von rund 430 Metern gesperrt. Eine kurzfristige Fällung oder Sicherung der betroffenen Bäume ist

Die orange Markierung kennzeichnet Bereiche mit erhöhter Baumsturzgefahr, die rote Linie den gesperrten Wegabschnitt.
Grafik: Stadt Laatzten



derzeit nicht möglich. Der Weg ist sehr schmal, außerdem erschweren dichtes Busch- und Strauchwerk sowie die Lage im Landschaftsschutzgebiet den Einsatz von Maschinen. Im Januar ist eine Abstimmung mit dem zuständigen Unterhaltungsverband Mittlere Leine GLV 52 sowie der Region Hannover als Untere Naturschutzbehörde vorgesehen. Dabei soll geklärt werden, welche Maßnahmen in welchem Umfang zulässig, praktisch umsetzbar und wirtschaftlich vertretbar sind. Bis zu einer Entscheidung bleibt der Abschnitt aus Sicherheitsgründen geschlossen.



Fensterwechsel
Ohne Maurer. Ohne Maler.
Ohne Dreck.

Staatlichen Zuschuss sichern

Werksvertretung Niedersachsen
André Dornbusch
kontakt@perfecta-fenster.de
Tel 0531 28 89 583

perfecta
Fenster | Türen | Rollläden

30296102_002625

Wir suchen
Verkäufer (m/w/d)

Heimann

Fleischerei • Partyservice

Oesselse • Weidenstraße 6 • Tel.: 0 51 02 / 32 24

fleischerei-heimann@t-online.de

Di., Do., Fr.: 8 - 12.30 Uhr u. 15 - 18 Uhr • Mi.: 8 - 12.30 Uhr • Samstag: 7 - 12 Uhr

37028901_002625

Nimm dir 2026 was vor.
Bring Flaschen weg.
Klimaschutz beginnt hier. Mit dir.

Mach mit!
mülltrennung-wirkt.de
Eine Initiative der dualen Systeme.

Ab 2026 steigen Gebühren für Schmutz- und Regenwasser

Stadt Hemmingen hat 2024 außergewöhnlich viel Abwasser ins Klärwerk Hannover geleitet. Das Hochwasser ist aber nur ein Grund für die höhere Gebühr.

HEMMINGEN. Den Bürgern und Bürgerinnen in Hemmingen steht zum Jahresbeginn 2026 eine Gebührenerhöhung ins Haus. Sie zahlen mehr für die Entsorgung des Schmutzwassers. Die Gebühr beträgt nicht mehr 2,88 Euro pro Kubikmeter, sondern 3,12 Euro.

Auch die Regenwassergebühr wird zum 1. Januar 2026 steigen. Sie beläuft sich

auf 19 Cent pro Quadratmeter veranlagter Fläche. Zurzeit sind es noch 17 Cent. Auch diese Erhöhung hat der Rat in seiner jüngsten Sitzung einstimmig beschlossen.

Laut Bundesverband der Energie- und Wasserwirtschaft verbraucht ein vierköpfiger Haushalt in Deutschland im Jahr etwa 182 Kubikmeter Wasser. Demnach müsste ein Hemminger Haushalt 2026 im Durchschnitt etwa 44 Euro mehr zahlen, insgesamt rund 568 Euro im Jahr statt wie zurzeit zirka 524 Euro.

Die Schmutzwassergebühr war erst zum 1. Januar 2025 von 2,44 Euro auf 2,88 Euro pro Kubikmeter angehoben worden. Zu Beginn des Jahres 2024 belief sie sich auf 2,29 Euro.

REGENWASSERGEBÜHR STEIGT

Die Regenwassergebühr hingegen ist zum Januar 2025 um 4 Cent auf 17 Cent pro Quadratmeter gesunken. Im Jahr 2024 blieb sie konstant. In den Jahren zuvor schwankte sie zwischen 17 Cent im Jahr 2020 und 21 Cent im Jahr 2023.

Laut Stadtverwaltung Hemmingen lagen die Kosten für die Schmutzwasserentsorgung im Jahr 2024 mit etwa 1,63 Millionen Euro um 357.000 Euro und somit etwa 28 Prozent höher als geplant. „Ein Faktor, der zu dem hohen Rechnungsbetrag beiträgt, ist die überdurchschnittlich hohe Ableitungsmenge seitens Hemmingen, die aus dem langandauernden Hochwasser in den ersten Monaten des Jahres 2024 resultiert“, erläutert

die Stadtverwaltung in einer Ratsdrucksache.

Da Hemmingen kein eigenes Klärwerk hat und das Schmutzwasser seit fast 50 Jahren zur Entsorgung an die Stadt Hannover weiterleitet, wird die Betriebsabrechnung in Hemmingen von den dafür anfallenden Kosten bestimmt – im Jahr 2024 zu etwa zwei Dritteln. Hemmingen unterhält und wartet das Kanalnetz sowie die Pumpwerke im eigenen Stadtgebiet. Als weitere Gründe nennt die Hemminger Verwaltung unter anderem höhere Personalkosten und gestiegene Sachausgaben bei der Stadtentwässerung Hannover, wie beispielsweise Material.

Die erhöhte Regenwassergebühr begründet die Hemminger Verwaltung mit gestiegenen Sachkosten vor allem durch



Da Hemmingen kein eigenes Klärwerk hat, wird das Abwasser durch die Stadtentwässerung Hannover entsorgt.

Foto (Archiv): Christian Behrens

Schäden am Kanalnetz, die zu reparieren waren.

AUßERGEWÖHNLICH
HOHER WERT

Die Stadt Hemmingen hat im Jahr 2024 etwa 1,45 Millionen Kubikmeter Schmutzwasser nach Hannover geleitet – so viel wie seit Jahren nicht. Ein ähnlich hoher Wert wurde zuletzt im Jahr 2002 mit 1,46 Millionen Kubikmetern erreicht. 2023 waren es noch 1,16 Millionen Kubikmeter. Die Stadt Hemmingen muss jedes

Jahr neu über die Gebührenerhöhung entscheiden, denn die Einnahmen sollen zwar die Kosten decken, sie dürfen sie aber nicht überschreiten.

Für 2026 rechnet Hemmingen mit einem Entgelt von 1,5 Millionen Euro, das an die Stadt Hannover zu zahlen ist. Beim Schmutzwasser kalkuliert sie mit Gebühreneinnahmen von fast 2,68 Millionen (2025: 2,58 Millionen Euro und 2004: 2,04 Millionen Euro) und beim Regenwasser von etwa 218.000 Euro (2025: 195.600 Euro und 2024: 238.700 Euro).

UM HIMMELS WILLEN

Stille Nacht, hektische Nacht

haben Sie den Weihnachtsstress gut überstanden? Geschenke, Baum, Deko, Gäste, Gottesdienst, Festessen – blieb da irgendwo noch Zeit zum Innehalten? Warum feiern wir denn Weihnachten? Für bunt und laut und hektisch und teuer?

Da war doch noch was. Diese Geschichte mit dem Kind im Stall. Sehr lange her. Und eigentlich genau das, was wir heute brau-

chen. Gott zeigt sich von seiner unglaublichen Seite: Gott wird Mensch. Gott kommt mitten in den stressigen Alltag von ganz normalen Menschen. Gott wächst auf als ein Kind unter vielen, in einem Ort unter vielen. Gott wird ein Mensch unter vielen, unscheinbar. (Erst kurz vor seinem viel zu frühen Tod wird er berühmt und hat Fans wie ein Popstar. Aber das ist eine andere Geschichte.)

Schauen Sie sich mal um: Gibt es irgendwo in Ihrer Familie, Ihrer Nachbarschaft, Ihrem Ort einen Menschen, in dem Gott versteckt sein könnte? Ganz unscheinbar? Vielleicht die Frau mit dem sanften Blick? Oder der Mann, der sich liebevoll um den Alten im Rollstuhl kümmert? Gott ist irgendwo in dieser Welt. Vielleicht finden Sie ihn!

Solche Beobachtungsübungen können helfen, aus dem Weihnachtstress herauszufinden. Wenn bei Ihnen der Stress auch sonst ein bisschen viel ist, dann können Sie das neue Jahr mit einem Entspannungskurs beginnen. Schauen Sie mal auf www.kir-



Diakonin Katharina Reinhard Foto: privat

chenkreis-laatzten-springe.de, dort finden Sie auf der Startseite zwei Entspannungskurse. Vielleicht ist einer dabei, der Ihnen guttun würde. Kommen Sie entspannt ins neue Jahr!

Diakonin und Entspannungstherapeutin
Katharina Reinhard
Ev.-luth. Kirchenkreis Laatzten-Springe

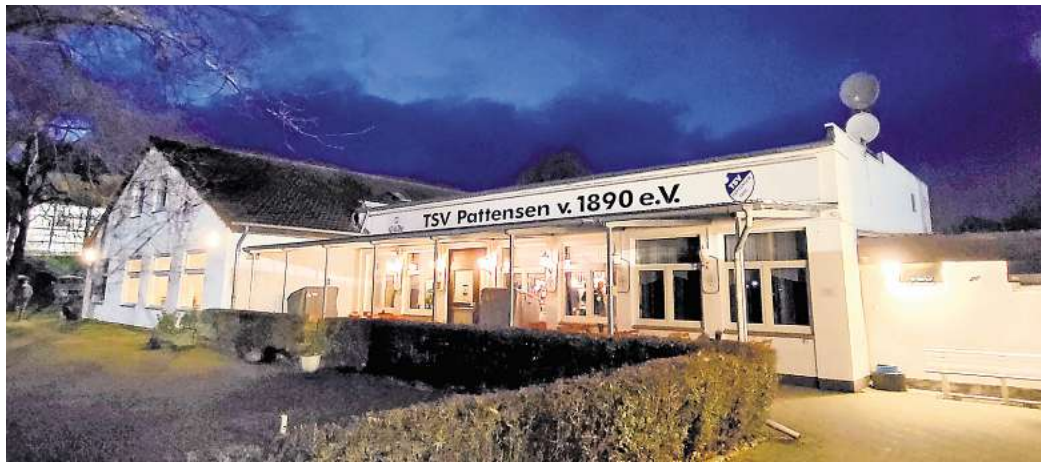


ENTSPANNUNG
ANGEBOTE IM KIRCHENKREIS LAATZEN-SPRINGE

Sanierungen beim TSV und Tennisverein Pattensen

Stadt Pattensen beantragt **1 MILLION EURO FÖRDERUNG** aus der sogenannten Sportmilliarde des Bundes

PATTENSEN. Der TSV Pattensen und der Tennisverein Pattensen wollen ihre Vereinsheime energetisch sanieren. Doch das wird teuer. Deshalb bekommen sie jetzt Unterstützung. Die Stadt bewirbt sich im Namen der beiden Vereine um eine Förderung aus der sogenannten Sportmilliarde des Bundes. Dabei handelt es sich um ein Programm der Bundesregierung, das bis zum Ende der Legislaturperiode 2029 den 86.000 Vereinen mit 28 Millionen Mitgliedschaften in Deutschland Förderungen für insgesamt 1 Milliarde Euro anbietet. Der Eigenanteil der Stadt pro Förderung beträgt zehn Prozent.



Soll energetisch saniert werden: das Clubheim des TSV Pattensen.

Foto: Torsten Lippelt

Der TSV Pattensen will das Vereinsheim an der Schützenallee umfassend sanieren. Dazu gehören energetische Projekte wie die Dämmung des Hauses und der Einbau einer Wärmepumpe. Zudem sollen die Duschen und Umkleibereiche erneuert werden. Auch der ebenfalls an der Schützenallee beheimatete Tennisverein Pattensen plant eine umfassende Sanierung des Heims. Dabei soll unter anderem die Wärmeversorgung mit bislang fossilen Brennstoffen auf erneuerbare Energiequellen umgestellt werden. Fossile Heizsysteme werden seit Januar dieses Jahres nach der europäischen Gebäude-Richtlinie nicht mehr gefördert. Die CDU-Ratsfraktion hatte in der jüngsten Ratssitzung beantragt, dass die Stadt sich für bei-

den Vereinen um eine Förderung aus der Sportmilliarde bewerben soll. Der Fraktionsvorsitzende Georg Thomas führte aus, dass beide Vereine ehrenamtlich insbesondere mit ihren vielfältigen Angeboten für Kinder und Jugendliche einen großen Beitrag für die Stadt leisten. Beide Vereine haben zudem in den vergangenen Jahrzehnten keine nennenswerte Förderung durch die Stadt erhalten. Ohnehin hält sich die Stadt mit großen finanziellen Förderungen der Sportvereine zurück. Die letzte größere Zuwendung in Höhe von rund 58.000 Euro bekam die Spielvereinigung Hüppe/Oerie 2015 als Zuschuss für den Bau sanitärer Einrichtungen. Bürgermeisterin Ramona Schumann (SPD) schloss sich dem Antrag der CDU-Fraktion an und schlug vor, für beide Vereine jeweils eine Förderung von

500.000 Euro zu beantragen. Der Rat stimmte dem Vorschlag mit 27 Ja-Stimmen, einer Gegenstimme von Klaus Iffland (UWG) und zwei Enthaltungen von Svenja Blume (UWG) und Thomas Bungart (AFD) zu. Der Eigenanteil der Stadt von jeweils 50.000 Euro wird mit einem sogenannten Sperrvermerk in den Doppelhaushalt 2026/2027 aufgenommen. Das Geld wird also dann nur freigegeben, wenn die Förderung auch bewilligt wird. Jetzt muss es aber schnell gehen. Die Bewerbungsfrist für die Förderung läuft am 15. Januar ab. „Das ist verdammt kurz bemessen“, sagte Schumann. In einem Clip auf ihrem TikTok-Kanal hatte sie bereits kurz nach der Veröffentlichung des Programms Mitte Oktober das „Erwartungsmanagement des Bundes“ kritisiert. Denn besonders für kleinere Kommunen mit ent-

sprechend wenig Personal in den Rathäusern sei es häufig schwierig, sich in der kurzen Zeit in die komplexen Anforderungen eines Förderprogramms einzuarbeiten. Auch Tage nach der Veröffentlichung des Programms sei weder die Hotline noch die Internetseite mit angekündigten Erläuterungen freigeschaltet. „Kommunen können die durch die Förderprogramme erweckten Erwartungen häufig nicht erfüllen, weil der Bund seine Hausaufgaben nicht macht. Das ist nicht fair und auch nicht in Ordnung“, sagte Schumann. In Zusammenarbeit mit den beiden Vereinen wird die Bewerbung jetzt erstellt und eingereicht. Geförderte Sanierungsprojekte sollen bis 2028 fertiggestellt werden. Eine Eigenbeteiligung der Vereine sieht das Förderprogramm nicht vor.

Gültig ab Montag 29.12.2025 bis Samstag 03.01.2026*

<p>Teigtaschen mit Fleischfüllung „Chinkali“ 750 g Btl., 1 kg = 5,06</p> <p>3.79</p>	<p>Teigtaschen mit Fleischfüllung „Monolitnye“ 2 kg Btl., 1 kg = 4,50</p> <p>8.99</p>	<p>Geräucherte Sprotten in Pflanzenöl 160 g Dose, 1 kg = 12,44</p> <p>1.99</p>	<p>Dorschleber in eigenem Saft und Öl 120 g Dose, 1 kg = 19,09</p> <p>2.29</p>	<p>„Omega“ Sonnenblumenkerne in Schale gesalzen 120 g Pack, 1 kg = 7,42</p> <p>0.89</p>
<p>„MOROZOFF“ Teigtaschen „Pelmeni“ mit Hühnerfleischfüllung, tiefgefroren 450 g Btl., 1 kg = 5,09</p> <p>2.29</p>	<p>Saure Sahne 30% Fett 380 g Becher, 1 kg = 6,56</p> <p>2.49</p>	<p>Eingelegte Gurken „Hrustjaschie“ 900 ml Gl., Abtr. 1 kg = 5,09</p> <p>2.29</p>	<p>Gemüsetopf Gurken mit Tomaten 1850 ml Gl., Abtr. 1 kg = 5,43</p> <p>4.99</p>	<p>Torte „Grijasch“, „Kiew“ oder „Medowik Korolewski“ 800/900 g Pack, 1 kg = 13,74/12,22</p> <p>10.99</p>
<p>Kasachischer Brandy „Kasachstan“, 5 Jahre, 40% vol. 0,5 L Fl., 1 L = 19,98</p> <p>9.99</p>	<p>Sekt „Sowetskoe“ mild 11,5% vol. 0,75 L Fl., 1 L = 9,06</p> <p>6.79</p>	<p>Aromatisiertes weinhaltes Getränk „Swetowskoe“ 10% vol. 0,75 L Fl., 1 L = 3,72</p> <p>2.79</p>	<p>Aromatisierter Vodka „Nemiroff - Honig und Peperoni“ 0,5 L Fl., 1 L = 15,98</p> <p>7.99</p>	<p>VODKA „Wosduch“ 40% vol. 0,5 L Fl., 1 L = 13,58</p> <p>6.79</p>
<p>Erfrischungsgetränk versch. Sorten je 1,5 L Fl., 1 L = 0,66 zzgl. Pfand 0,25</p> <p>0.99</p>				

*Alle Artikel solange der Vorrat reicht. Für Druckfehler keine Haftung. Alle Preise sind in Euro incl. MwSt. Abgabe in haushaltsüblichen Mengen. Abbildungen ähnlich. Diese Angebote gelten nur in den nachfolgenden werbenden Märkten:

Mo-Fr 09:00 - 19:00 Sa 09:00 - 18:00	Mix Markt 18 OHG Vahrenheider Markt 6 30179 Hannover-Vahrenheide U2 Vahrenheider Markt	Mo-Fr 09:00 - 19:00 Sa 09:00 - 18:00	Mix Markt 122 OHG Lange Weihe 65 30880 Laatzen U11 Laatzen 346 Laatzen/Debbende	Mo-Fr 09:00 - 19:00 Sa 09:00 - 19:00	Mix Markt Hannover Inhaber: Dmitri Kuschnir Schierholzstr. 128 30655 Hannover
---	---	---	---	---	--

Marmo Oak natur (8551)

Unser Verkaufspreis, €/m²	18,99
PE-Dämmung 2 mm stark, unser Preis €/m²	0,99
Fußleisten passend, unser Preis €/lfm.	5,41
Alles zusammen:	25,39

Sie zahlen nur €/m²

9,99

bodomoLAMINAT (8550)

- Dekor Marmo Oak grau
- 8 mm Stärke | NK 32 | AC4
- Perfekt für stark beanspruchte Räume
- Authentische Fugen für die Dielen-Optik
- Made in Germany / Blauer Engel
- Schnelle und einfache Verlegung

Buffalo spice (100029338)

Unser Verkaufspreis, €/m²	19,99
Fußleisten passend, unser Preis €/lfm.	3,75
Alles zusammen:	23,74

Sie zahlen nur €/m²

16,99

Rigid-Vinyl (100029337)

- Dekor Buffalo sand
- 4,5 mm Stärke | Nutzschiene: 0,2 mm | NK 22+
- Integrierte Dämmung
- Natürlicher Holzlook in warmen Tönen
- Strapazierfähig und robust
- 100 % Wasserfest und pflegeleicht

BODEN KNALLER

Bis zu

60% sparen!

NUR BIS 13.01.

Laminat Vinyl Parkett

*Nur auf ausgewählte Böden bis zum 13.01.2026. Nicht kombinierbar mit anderen Aktionen. Eine Rabattierung bereits getätigter Aufträge ist nicht möglich. Abgabe nur in haushaltsüblichen Mengen bei sofortiger Mitnahme. Dieses Angebot gilt nicht für Zubehör. Nur solange der Vorrat reicht.

Laminat DEPOT

Öffnungszeiten: Mo-Fr 10 - 19 Uhr • Sa 9 - 18 Uhr

Hannover
am A2 Center • Varrelheide 204

TEST Bild TOP SERVICE-QUALITÄT

AUSGABE 3/2021
Konsumentenbefragung
★★★★★ 2021/22

LaminatDEPOT
IN DER KATEGORIE LIFESTYLE & SHOPPING

SONNTAG IST SCHAUTAG!

Jeden Sonntag 12.00 Uhr – 16.00 Uhr ohne Verkauf und Beratung

laminatdepot.de

Jetzt 20x - auch in: Bielefeld, Bietigheim, Bochum, Dortmund, Duisburg, Erkrath, Essen, Gelsenkirchen, Hamburg, Hamm, Iserlohn, Lippstadt, Mönchengladbach, Mülheim/Ruhr, Paderborn, Porta Westfalica, Solingen, Velbert und Wuppertal

Weihnachtsbäume werden abgeholt

REGION. Im Umland der Region Hannover nimmt die Abfallwirtschaft Region Hannover (aha) sortierte Weihnachtsbäume ab dem 5. Januar an zwei aufeinanderfolgenden Abfuhrtagen des Biomülls mit, alle Termine stehen auf aha-region.de/abholtermine/ abfuhrkalender. Wer seinen Baum von aha abholen lassen möchte, legt ihn einfach am jeweiligen Abfuhrtag abgeschmückt an den Gehweg. Vor dem 5. Januar bereitgestellte Bäume werden nicht mitgenommen. Große Bäume müssen gekürzt werden, damit sie in die Müllfahrzeuge passen. Eine Länge von 1,50 Meter darf nicht überschritten werden. Äste sollten zudem gebündelt und Baumstämme nicht dicker als 15 Zentimeter sein. Da Baumschmuck nicht kompostiert werden kann, müssen die Bäume komplett abgeschmückt sein.

aha-region.de

Glyphosat-Studie nach 25 Jahren zurückgezogen

Fachjournal wirft den Autoren **VERBINDUNGEN ZUM GLYPHOSAT-HERSTELLER Monsanto** vor



Glyphosat kommt vor allem als Pflanzenschutzmittel in der konventionellen Landwirtschaft zum Einsatz.
Symbolfoto: Kurt Bouda/ Pixabay

BERLIN. Eine Studie aus dem Jahr 2000, die eine zentrale Rolle in der Debatte um die Sicherheit des Pestizids Glyphosat spielt, ist von der Fachzeitschrift „Regulatory Toxicology and Pharmacology“ formell zurückgezogen worden. Das Papier war seither ein wichtiges Argument für Angaben des damaligen Herstellers Monsanto, das Herbizid Roundup und sein Wirkstoff Glyphosat hätten keine krebserregenden Wirkungen. Die Studie habe weithin als wegweisend in der Debatte gegolten, hieß es vom Fachverlag Elsevier, in dem das Fachblatt erscheint. Nun sei aber unklar, ob die gezogene Schlussfolgerung - dass Glyphosat und das Präparat Roundup nicht krebserregend sind - tatsächlich korrekt ist.

Es wurden Bedenken hinsichtlich der Urheberschaft der Studie, der Gültigkeit der Ergebnisse im Zusammenhang mit einer falschen Darstellung der Beiträge der Autoren und des Studiensponsors sowie potenzieller Interessenkonflikte der Autoren geäußert, schreibt der zuständige Chefredakteur Martin van den Berg in der Mitteilung. Die Schlussfolgerungen der Studie hinsichtlich der Karzinogenität von Glyphosat basieren ausschließlich auf Studien von Monsanto, die kein tumorauslösendes Potenzial zeigten, schreibt van den Berg. Zum Zeitpunkt der Veröffentlichung habe es andere Langzeitstudien zur chronischen Toxizität und Karzinogenität gegeben, deren Daten nicht berücksichtigt wurden.

MANGELNDE UNABHÄNGIGKEIT DER AUTOREN

Ein Rechtsstreit in den USA brachte Korrespondenz von Monsanto ans Licht, aus der hervorgeht, dass die drei in der Studie genannten Autoren wohl nicht allein für den Inhalt verantwortlich waren. Stattdessen hätten möglicherweise Mitarbeiter von Monsanto ohne ordnungsgemäße Nennung als Mitautoren an der Erstellung mitgewirkt.

FALSCHER DARSTELLUNG DER BEITRÄGE

Die anscheinenden Beiträge der Mitarbeiter von Monsanto als Mitautoren wurden im Abschnitt „Danksagungen“ nicht ausdrücklich als solche erwähnt. „Diese Auslassung lässt vermuten, dass die Autoren ihre jeweiligen Rollen und den kooperativen Charakter der vorgestellten Arbeit falsch dargestellt haben könnten.“

FRAGEN ZUR FINANZIELLEN VERGÜTUNG

Weitere während des Rechtsstreits offengelegte Korrespondenz mit Monsanto deutet der Mitteilung zufolge darauf hin, dass die drei offiziell genannten Autoren möglicherweise eine finanzielle Vergütung von Monsanto für ihre Arbeit an der Studie erhalten haben, was nicht offengelegt wurde.

HISTORISCHER KONTEXT UND EINFLUSS

Die Studie hatte jahrzehntlang einen erheblichen Einfluss auf regulatorische Entscheidungen in Bezug auf Glyphosat und Roundup, wie es hieß. „Angesichts seines Status als Eckpfeiler für die Bewertung der Sicherheit von Glyphosat ist es unerlässlich, dass die Seriosität dieses Übersichtsartikels und seiner Schlussfolgerungen nicht beeinträchtigt wird.“

Angesichts dieser Punkte gebe es kein Vertrauen mehr in die Ergebnisse und Schlussfolgerungen, das mache die Rück-

nahme notwendig, betont van den Berg.

WARUM PASSIERT DAS JETZT?

Im Jahr 2017 seien in einem Gerichtsverfahren interne E-Mails des Chemiekonzerns Monsanto veröffentlicht worden, die nahelegten, dass Mitarbeiter des Unternehmens an der Erstellung der einflussreichen Studie mitgewirkt hätten, heißt es in einem Beitrag des Fachmagazins „Science“ zur Rücknahme.

Erst vor wenigen Monaten hatte ein Forschungsduo im Fachjournal „Environmental Science & Policy“ berichtet, wie stark die Studie dennoch weiter zitiert wird und Einfluss hat: Die Studie gehört demnach zu den 0,1 Prozent der meistzitierten Studien in der Glyphosat-bezogenen Forschung. Die Enthüllungen über Monsanto verdeckte Beteiligung hätten daran kaum etwas verändert.

WAS SAGT DER HERSTELLER?

Der jetzige Monsanto-Eigner Bayer wies die Kritik zurück. Bei der zurückgezogenen Studie handele sich um einen reinen Übersichtsartikel ordnungsgemäß eingereicherter Studien, erklärte Konzernsprecher Philipp Blank in einer Stellungnahme auf Nachfrage der Deutschen Presse-Agentur. „Glyphosat ist das in den letzten 50 Jahren am umfassendsten untersuchte Herbizid.“ Unter führenden Regulierungsbehörden weltweit herrsche Einigkeit, dass Glyphosat bei sachgemäßer Anwendung sicher sei.

WIE IST DER FORSCHUNGSSTAND?

Glyphosat gilt nach Einschätzung der Internationalen Agentur für Krebsforschung (IARC) der Weltgesundheitsagentur (WHO) als wahrscheinlich krebserregend für den Menschen. Behörden wie die Europäische Behörde für Lebensmittelsicherheit (EFSA) und das Bundesinstitut für Risikobewertung (BfR) sehen bei Einhaltung der Anwendungsregeln kein relevantes Krebsrisiko.

Der vermeintliche Widerspruch ist dabei nicht wirklich einer: Die IARC beurteilte die Krebsgefahr, also die generelle Möglichkeit, dass Glyphosat Krebs verursacht. In die Bewertung der Behörden floss das Alltagsrisiko als Faktor ein. Die EFSA bewertet das Krebsrisiko bei den Mengen, die ein Mensch üblicherweise etwa über Lebensmittel aufnimmt, als vernachlässigbar.

WOFÜR WIRD GLYPHOSAT GENUTZT?

Es handelt sich um ein sogenanntes Totalherbizid, das nahezu alle grünen Pflanzen schädigt. Glyphosat wird seit Mitte der 1970er-Jahre vor allem unter dem Handelsnamen „Roundup“ genutzt und ist heute in zahlreichen Pflanzenschutzmitteln verschiedener Hersteller enthalten. Landwirte sprühen es beispielsweise vor der Aussaat auf Felder, um unerwünschte Konkurrenzpflanzen zu vernichten.

Die EU hat die Genehmigung für Glyphosat zuletzt bis Ende 2023 verlängert. In einem Teil der Mitgliedstaaten, darunter Deutschland, sind Anwendungen in Haus- und Kleingärten sowie auf Flächen, die für die Allgemeinheit bestimmt sind, verboten oder stark eingeschränkt. In den USA hatten in den vergangenen Jahren an Krebs erkrankte Menschen, die Roundup verwendet hatten, mehrfach hohe Schadenersatzsummen zugesprochen bekommen.

porta

FROHES NEUES

SPAREN

25%

AUF ALLES

ohne Wenn und Aber*1

SONDER-ÖFFNUNGSZEITEN

SAMSTAG 27. DEZEMBER 10-20 UHR	MONTAG 29. DEZEMBER 10-20 UHR	DIENSTAG 30. DEZEMBER 10-20 UHR	MITTWOCH 31. DEZEMBER 10-14 UHR
---	--	--	--

FREITAG 2. JANUAR 10-20 UHR	SAMSTAG 3. JANUAR 10-20 UHR
--	--

EXTRA LANGE SHOPPEN

0%

FINANZIERUNG ohne Anzahlung

BIS ZU **36***2 MONATE

APFELSTRUDEL mit Vanillesauce

je **2.90**

Beispielabbildung Angebot nur im porta Café Hannover erhältlich. Nicht in Laatzen. Solange der Vorrat reicht! Nur gültig vom 27.12.2025-03.01.2026. Öffnungszeiten unter porta.de/gastronomie

Rabatt bis **03.01.2026** gültig!

30916 Hannover/Altwarmbüchen • Porta Möbel Handels GmbH & Co. KG Hannover • BAB-Abfahrt Lahe/Altwarmbüchen • Opelstraße 9
Tel.: 0511 47566-0 | 30880 Hannover/Laatzen • Porta Möbel Handels GmbH & Co. KG Laatzen • Lüneburger Straße 3 • Telefon: 05102 7361-0

*1 Nicht in Verbindung mit anderen Aktionen und Rabatten. Aktionsbedingungen beim Onlinekauf siehe porta.de. Gültig nur für Neukäufe und gegen Vorlage der Anzeige bis 03.01.2026. Alle in Anzeigen, Prospekten, postalischen Schreiben und Newslettern angegebenen Preise sind Endpreise, die etwaige Rabatte und Aktionsvorteile bereits beinhalten. *2 0,0% effektiver Jahreszins, keine Anzahlung, Mindesteinkaufswert 150€, monatliche Mindestrate 10€. Verbrauchern steht ab einem Nettodarlehensbetrag von 200€ ein Widerrufsrecht zu. Finanzierung durch die TARGOBANK AG, Kasernenstr. 10, 40213 Düsseldorf. Bonität vorausgesetzt. Gültig nur für Neukäufe bis 03.01.2026.



„Dieses kreative Chaos funktioniert gut, wir machen ein cooles Programm“

Das große **magaScene-INTERVIEW** mit Jürgen Grambeck (Geschäftsführer Béi Chéz Heinz e.V.)

Das Béi Chéz Heinz gehört seit Jahrzehnten zur Kulturlandschaft Hannovers. Legendäre Konzerte und andere Veranstaltungen haben hier stattgefunden, fast jede Hannover-Band hat hier schon mal auf der Bühne gestanden, und auch internationale Kapellen und Künstlerinnen und Künstler haben den sympathischen Laden mittlerweile fest in ihren Tourplan integriert. Umso beunruhigender war der Umstand, dass die Zukunft der Location lange Jahre unsicher war. Denn mit dem großen Umbau des Fössebadens wird auch das Heinz an dieser Stelle verschwinden. Nun wurde mit einem Umzug in das ehemalige Musiktheater BAD aber eine Lösung gefunden. Schorse Schröder sprach mit Jürgen Grambeck, dem Geschäftsführer des Béi Chéz Heinz e.V. Das ganze Interview steht in der Januar-Ausgabe der magaScene.

magaScene: Jürgen, warum heißt das Béi Chéz Heinz eigentlich so?

Grambeck: Der Béi Chéz Heinz e.V. ist aus der DGB-Jugend hervorgegangen. Der Treffpunkt in der Spichernstraße hieß damals DGB-Jugendtreff. Wenn man das ausschreibt, heißt es dann Deutscher Gewerkschaftsbund Jugendtreff. Das hört sich doch superspannend an, oder? Da will man auf jeden Fall hin, wenn dort ein Konzert ist. (lacht) Wir haben dann überlegt. Das ist natürlich schwierig, und wenn eine große Organisation dranhängt wie der DGB, umso mehr. Der damalige Jugendsekretär sagte mir dann auch, dass der Name irgendeinen Bezug zum DGB haben sollte. Der damalige Vorsitzende des DGB Niedersachsen hieß Heinz Hermann Witte. Zuerst wollten wir den Laden „Bei Heinz“ nennen. Nach dem achten Bier oder so klang das aber auch nicht mehr so richtig gut. Also haben wir noch das Chéz drangehängt und dann hieß es auf einmal Béi Chéz Heinz.

magaScene: Wie viele Leute beschäftigt Ihr hier im Heinz?

Grambeck: Das Béi Chéz Heinz hat inklusive unserer Auszubildenden elf feste Mitarbeiter. Das ist das feste Team. Da kommen aber noch Leute hinzu, die hier bei den Veranstaltungen arbeiten, Theke machen, aufräumen und vieles mehr. Das schwankt immer ein wenig zwischen 25 bis 30 Leuten. Dann gibt es noch die Freelancer, das sind unsere Techniker. Damit der Laden hier läuft, sind das also immer so um die 50 Leute.

magaScene: Es gibt einen Punkt auf den Ihr zu Recht stolz seid. Ihr habt, im Gegensatz zu vielen anderen Kultureinrichtungen, nie regelmäßige Förderungen für den Betrieb des Béi Chéz Heinz erhalten.

Grambeck: Das stimmt. Von der Stadt bekommen wir kein regelmäßiges Geld. Während Corona haben wir mal ein bisschen bekommen. Aber nicht nur von der Stadt, auch vom Bund und der Bundesagentur für Arbeit. Da wir aber auch ein Ausbildungsbetrieb sind, haben wir in dem Bereich eine Kooperation mit der Stadt. Die Veranstaltungskaufleute, die wir hier ausbilden, sind dort angestellt. Das ist aber die einzige Hilfe, die wir bekommen. Den laufenden Betrieb stemmen wir allein. Immer schon.

magaScene: Kommen wir zum Umzug ins Musiktheater BAD. Ihr dürft sicher bis Ende 2026 in den alten Räumen bleiben. Vielleicht sogar auch noch ein halbes Jahr länger. 2027 soll, wenn alles gut läuft, im BAD eröffnet werden. Wie sieht das ideale Béi Chéz Heinz in den Räumen des Musiktheaters BAD für Dich aus?

Grambeck: Ideal wäre, dass wir das komplette Gebäude durchsanieren und wir dort drei Indoor-Areas haben. Ähnlich wie hier eben. Eine für rund 400 Leute und zwei kleinere für um die 40 oder 50 Leute. Die genauen Kapazitäten müssen wir aber noch prüfen. Wenn ich sanieren sage, meine ich auch den Keller, das Erdgeschoss und auch, dass oben der Dachstuhl komplett ausgebaut ist. Den brauchen wir, um all unseren Mitarbeitenden gute Arbeitsbedingungen zu bieten. Dazu gehört auch, dass das Haus komplett barrierefrei wird. Zumindest erstmal das Erdgeschoss und das Souterrain. Ein absolutes Highlight wäre, wenn wir auch draußen am Pool Open-Air-Konzerte machen dürften. Natürlich mit wesentlich weniger Besuchern, als wir das von früher kennen. Das lassen wir gerade schalltechnisch untersuchen. Wir möchten, dass Lautstärke möglichst auf das Grundstück begrenzt bleibt. Da gibt es heutzutage viel bessere Möglichkeiten.

magaScene: Passt Ihr Euer Programm auch an die Bedürfnisse der jüngeren Generation an?

Grambeck: Unser Programm hat sich immer gewandelt und

geht mit der Zeit. Schon durch unsere jungen Azubis, die hier Veranstaltungskaufleute werden. Sie bringen frische, neue Ideen mit, die dann auch verwirklicht werden. Das ist auch gut so.



„Unser Programm hat sich immer gewandelt und geht mit der Zeit.“
Foto: Clemens Niehaus

möbel staude

Die Besten im Norden

bis zu

25%
Marken-Rabatt

10%
zusätzlich
auf alles!

2026

JAHRESWECHSEL

DEINE STADT

DEIN MÖBEL STAUDE



Stadtmagazin für Hannover
magaScene

Viele weitere, spannende Neuigkeiten aus der lokalen Kulturszene finden Sie in der aktuellen Ausgabe unseres Partnermediums magaScene, monatlich frisch gedruckt und kostenlos an über 500 Auslegestellen in Hannover oder online auf www.magaScene.de inklusive Download-Möglichkeit.

Selbsthilfe vor Ort: KIBIS in der Leine-VHS

LAATZEN. Ab Januar 2026 bietet die Kontakt-, Informations- und Beratungsstelle im Selbsthilfebereich (KIBIS) wieder regelmäßig Sprechstunden in der Leine-VHS Laatzen, Beratungsbüro 0.05 im Erdgeschoss, Senefelderstraße 17/19. An insgesamt vier Terminen im Jahr 2026 ist Martina Biesel, eine Mitarbeiterin der KIBIS, jeweils von 13 bis 15 Uhr persönlich vor Ort und steht für vertrauliche Ge-

sprache, Information und Beratung zur Verfügung. Die Sprechstunden finden statt am 8. Januar, 9. April, 2. Juli und 1. Oktober 2026. Die KIBIS ist die zentrale Anlaufstelle für Selbsthilfe in der Region Hannover. Sie berät Menschen, die sich in belastenden Lebenssituationen befinden, etwa bei körperlichen oder psychischen Erkrankungen, in familiären oder sozialen Krisen oder bei Fragen

rund um Pflege, Behinderung oder Lebensumbrüche. Darüber hinaus unterstützt die KIBIS bei der Suche nach passenden Selbsthilfegruppen, begleitet Neugründungen von Gruppen, berät bestehende Selbsthilfeinitiativen und fördert Vernetzung. Das kostenlose Angebot richtet sich an Betroffene, Angehörige sowie an Fachkräfte.

▢ kibis-hannover.de



Planung und Reflexion: Im Winter ist im Garten weniger zu tun.
Foto: Hanna Lazar / Unsplash

Nachdenkzeit für den Garten

PLANEN, PRÜFEN, VORBEREITEN – Was jetzt schon fürs kommende Gartenjahr getan werden kann

Die kalte Jahreszeit eignet sich, um den Garten und den Balkongarten systematisch auf die nächste Saison vorzubereiten. Wenn draußen wenig zu tun ist, lässt sich drinnen vieles klären, was im Frühjahr Zeit spart und Fehlkäufe reduziert.

► 1. Beetpläne erstellen: Bestand aufnehmen, Flächen neu ordnen

Ein sinnvoller Einstieg ist eine einfache Skizze: Beete und Wege grob einzeichnen, dazu notieren, was im vergangenen Jahr wo stand. Wer Fotos aus dem Sommer hat, kann daraus schnell ableiten, welche Bereiche zu dicht bepflanzt waren, wo Schatten entstanden ist oder welche Kulturen zu wenig Platz hatten. Anschließend lassen sich die Flächen neu aufteilen: separate Bereiche für Starkzehrer wie Kohl, Mittelzehrer wie Salate und Schwachzehrer wie Kräuter sowie ein Platz für Gründüngung oder Kompostausbringung. Auch Mischkultur-Paare können jetzt gezielt eingeplant werden, statt später „irgendwo dazwischen“ zu landen.

► 2. Fruchtfolge planen: Krankheiten und Bodenmüdigkeit vermeiden

Praktisch funktioniert Fruchtfolge auch im kleinen Garten: Beete durchnummerieren und die Pflanzenfamilien rotieren lassen. Als Faustregel hilft: Kohl zu Kohl vermeiden, ebenso Nachfolgen innerhalb derselben Familie (zum Beispiel Tomate nach Kartoffel, beide Nachtschattengewächse). Für die Planung reicht oft eine Tabelle mit drei bis vier Spalten (Jahr 1 bis Jahr 4) und den Bereichen „Stark“, „Mittel“, „Schwach“. Wer nur ein Beet hat, kann zumindest innerhalb des Beets die Reihen oder Zonen jährlich tauschen.

► 3. Saatgut-Check: Inventur, Keimprobe, Einkaufsliste

Saatgut wird im Winter am besten nach Kultur (Tomate, Salat, Kräuter etc.) und nach Aussaatzeit sortiert. Alles, was alt ist oder unsicher wirkt, kann mit einer Keimprobe geprüft wer-

den: 10 Samen auf feuchtes Küchenpapier, warm stellen, feucht halten und nach einigen Tagen zählen, wie viele keimen. Aus dem Ergebnis ergibt sich, ob nachgekauft werden muss oder ob später dichter ausgesät wird. Parallel hilft eine realistische Mengenplanung: Wie viele Pflanzen passen tatsächlich in Beet, Kasten oder Kübel? Daraus entsteht eine Einkaufsliste, die nicht nach Appetit, sondern nach Platz funktioniert.

► 4. Mini-Anbaupläne für den Balkon: Licht, Wind, Stellflächen messen

Im Winter fällt Licht anders als im Sommer, aber genau das macht die Beobachtung wertvoll. Ein paar Tage lang lässt sich notieren, welche Balkonbereiche morgens, mittags und nachmittags Sonne bekommen. Daraus ergibt sich, wo „Sonnen-

plätze“ für Tomate, Chili oder mediterrane Kräuter liegen und wo Halbschattenskulturen wie Pflücksalat, Spinat oder Minze besser zurecht kommen. Zusätzlich lohnt ein Wind-Check: Zieht es stark, brauchen hohe Pflanzen Schutz oder schwerere Gefäße. Ein einfaches Maßband klärt, welche Stellflächen wirklich nutzbar sind, inklusive Geländerbreite für Kästen und Platz für Untersetzer.

► 5. Vertikal und modular denken: mehr Anbaufläche ohne mehr Quadratmeter

Jetzt ist die Zeit, ein System auszuwählen, das im Alltag funktioniert: stapelbare Töpfe, schmale Regale, Hängeampeln oder Geländertaschen. Entscheidend ist weniger das Design als die Handhabung: stabile Befestigung, Zugang zum Gießen, Abtropfen ohne Ärger und

ausreichende Topftiefe. Für Kräuter reichen oft flachere Lösungen, für Tomaten oder Paprika braucht es deutlich mehr Volumen. Wer modular plant, kann außerdem Etappen vorbereiten: zuerst Anzucht und Salate, später Sommergemüse nachrücken, wenn Frühkulturen abgeerntet sind.

► 6. Zeitplan bauen: Aussaatfenster und Aufgaben bündeln

Aus den Plänen lässt sich ein grober Saisonkalender ableiten: Voranzucht, Direktsaat, Pikieren, Umtopfen, Auspflanzen. Das verhindert, dass im März alles gleichzeitig passiert. Zusätzlich können To-dos gebündelt werden: Im Januar Saatgut und Anzuchtstation prüfen, im März Töpfe reinigen und Substrat mischen. So startet die Saison geordnet statt hektisch.

Fruchtfolge planen

Fruchtfolge beschreibt die bewusste Abfolge von Pflanzen auf derselben Fläche über mehrere Jahre. Ziel ist es, den Boden gleichmäßig zu belasten, Nährstoffe effizient zu nutzen und Krankheiten sowie Schädlinge zu reduzieren. Auch im Haus- oder Balkongarten lässt sich dieses Prinzip anwenden, wenn auch in vereinfachter Form. Grundlage der Fruchtfolge ist die Einteilung der Pflanzen nach ihrem Nährstoffbedarf.

Starkzehrer benötigen viele Nährstoffe, vor allem Stickstoff. Sie wachsen meist üppig, bilden viel Blattmasse oder große Früchte und entziehen dem Boden entsprechend viel Substanz. Typische Starkzehrer sind: Kohlarthen (Weißkohl, Brokkoli, Rosenkohl), Tomaten, Kürbis, Zucchini, Kartoffeln, Sellerie. Diese Kulturen profitieren von gut vorbereiteten, stark gedüngten Beeten, etwa mit reifem Kompost oder organischem Dünger. Mittelzehrer kommen mit moderaten Nährstoffmengen aus. Sie wachsen zuverlässig, ohne den Bo-

den stark auszulaugen. Dazu zählen unter anderem: Salate, Möhren, Rote Bete, Mangold, Fenchel, Erdbeeren. Sie eignen sich gut als Nachfolger von Starkzehrern oder für Flächen, die im Vorjahr gut versorgt wurden.

Schwachzehrer haben einen geringen Nährstoffbedarf und kommen auch mit nährstoffärmeren Böden zurecht. Viele von ihnen reagieren empfindlich auf Überdüngung. Typische Schwachzehrer sind: Kräuter wie Thymian, Rosmarin, Salbei, Erbsen und Bohnen, Feldsalat, Radieschen, Spinat. Sie stehen idealerweise am Ende der Fruchtfolge oder auf Beeten, die bewusst wenig gedüngt werden.

Im klassischen Gartenbau folgt auf ein Starkzehrer-Jahr ein Mittelzehrer-Jahr und anschließend ein Schwachzehrer-Jahr. Danach kann der Boden durch Gründüngung oder Kompost wieder aufgebaut werden. Wer mehrere Beete hat, nummeriert sie und verschiebt die Pflanzgruppen jährlich um eine Position. Im kleinen Garten oder im Hochbeet reicht oft eine verein-

fachte Variante: Starkzehrer nicht zwei Jahre hintereinander auf dieselbe Fläche setzen und zwischen durch Kulturen mit geringerem Bedarf einplanen. Auch innerhalb eines Beets können Bereiche rotieren, etwa Reihen oder Pflanzzonen.

Für den Balkongarten gilt das Prinzip ebenfalls, wenn auch angepasst. Kübel mit Starkzehrern wie Tomaten sollten im Folgejahr entweder neue Erde bekommen oder mit Mittel- oder Schwachzehrern bepflanzt werden. Alternativ kann das Substrat gezielt mit Kompost oder organischem Dünger aufgefressen werden.

Neben dem Nährstoffbedarf ist die botanische Verwandtschaft entscheidend. Pflanzen aus derselben Familie teilen häufig Krankheiten und Schädlinge. Deshalb sollte beispielsweise Kohl nicht auf Kohl folgen, Tomate nicht nach Kartoffel stehen und Erbse nicht auf Bohne folgen. Der Wechsel der Pflanzenfamilie ist oft wichtiger als die exakte Einordnung in Stark-, Mittel- oder Schwachzehrer.

Der perfekte Wurf.

8 Wochen

NP Digital für nur

3,50 € pro Woche



Und so geht's: QR-Code scannen, telefonisch ☎ 0800 12 34 304 (kostenfrei) oder online bestellen unter abo.Neupresse.de/8wocheninformiert



Wissen, was Hannover und die Welt bewegt.

Neue Presse NP

Partner im RedaktionsNetzwerk Deutschland

Silvesterparty ohne Abfall-Kater:

Glasflaschen, Wunderkerzen & Co. richtig entsorgen Gemeinsam essen, spielen, feiern: Wer bei einer Silvesterparty die Korken knallen lässt, muss im neuen Jahr oft erst mal aufräumen. Wie leere Glasflaschen, Chipstüten, abgebranntes Tischfeuerwerk und andere Partyabfälle umweltfreundlich entsorgt werden, erklärt die Initiative „Mülltrennung wirkt“.

Hilft gegen Neujahrs-Blues und Abfall-Kater: Wohnung lüften, aufräumen, Müll entsorgen. „In Partyabfällen wie gebrauchten Verpackungen stecken viele Wertstoffe. Werden sie richtig getrennt entsorgt, können sie recycelt werden. Das schont Rohstoffe und das Klima“, erklärt Axel Subklew, Sprecher der Initiative „Mülltrennung wirkt“. „Vor allem Glasverpackungen sind echte Recyclingchampions. Jede neue Glasflasche besteht zu 60 Prozent aus Alt-Scherben, bei der Farbe Grün sind es sogar bis zu 90 Prozent.“ Für einen umweltfreundlichen Start ins neue Jahr hat er Tipps, wie Verbraucher*innen nach der Silvesterparty leere Flaschen, Chipstüten oder abgebranntes Tischfeuerwerk richtig trennen und entsorgen.

Was kommt in die Altglascontainer?

In Altglascontainern werden leere Glasverpackungen ohne Pfand gesammelt. Das sind zum Beispiel Sekt- und Weinflaschen oder Konservengläser für Partygurken und Würstchen. Wichtig ist: Sie sollten komplett entleert sein.

Altglas unbedingt nach Farben sortieren

Leere pfandfreie Glasflaschen und andere Glasverpackungen müssen nach den Farben Weiß, Braun und Grün sortiert in die passenden Container eingeworfen werden. Vermischen sich die Farben beim Einschmelzen, ist das Recyclingglas nur eingeschränkt verwendbar. Buntglas wie die blaue Prosecco-Flasche kommt in den Container für Grünglas.

Wohin mit Deckeln und Korken?

Deckel und andere Verschlüsse, zum Beispiel von pfandfreien Glasflaschen oder Konservengläsern, dürfen mit in den Altglascontainer eingeworfen werden. Die Sortieranlage trennt sie von den Scherben. Zuhause entsorgt, gehören Deckel, Kronkorken wie auch Wein- und Sektorkorken in die Gelbe Tonne oder den Gelben Sack.

Überfüllte Altglascontainer?

Sind die Glascontainer voll, darf das Altglas nicht auf oder neben den Container gestellt werden. Es sollte später oder an einem anderen Standort entsorgt werden.

Die interaktive Glascontainersuche der Initiative „Mülltrennung wirkt“ hilft, den nächsten Container schnell zu finden.

Partyabfall: Wohin mit Resten vom Wachsgießen, Wunderkerzen und Verpackungen?



Wohin mit der blauen Flasche? So entsorgen Sie Altglas von der Silvesterparty richtig.

Wer nach der Silvesterparty Sektkflaschen, leere Chipstüten oder abgebranntes Tischfeuerwerk richtig entsorgt, schont die Umwelt.

Alter neuer Brauch – Wachsgießen

Das traditionelle Bleigießen ist in Deutschland verboten. Für den Blick in die Zukunft gibt es jedoch Alternativen: zum Beispiel Wachsgießen. Anschließend gehören der Löffel, sofern nicht mehr brauchbar, und die erkalteten Wachsfingern in den Restmüll. Wachsrückstände können aber auch erneut eingeschmolzen und wiederverwendet werden. Wurde das Zubehör als Set gekauft, kommt die Verpackung aus kunststoffbeschichtetem Karton in die Gelbe Tonne oder den Gelben Sack. Lässt sich der Kunststoff einfach vom Karton lösen, kommt nur dieser dort hinein. Der Karton darf ins Altpapier.

Abgebrannte Wunderkerzen, Tischfeuerwerk & Co.

Verglühte Wunderkerzen oder abgebranntes Tischfeuerwerk gehören in den Restmüll. Doch Vorsicht: Sie müssen völlig abgekühlt sein! Ihre Verpackung aus Papier oder Karton kommt ins Altpapier. Kunststoff- oder Folienverpackungen gehören in die Gelbe Tonne oder den Gelben Sack.

Gebrauchte Partydekoration

Schlapp gefeierte Luftschlangen oder Partygirlanden und bunte Hüthen aus Papier dürfen ins Altpapier. Metallteile oder Bändchen sollten vorher entfernt werden. Sie gehören in den Restmüll.

Glücksschweinchen, Chips & Silvesterkräften

Das Glücksschweinchen aus Marzipan ist verspeist – dann gehört seine Folienverpackung in die Gelbe Tonne oder den Gelben Sack. Gleiches gilt für leere Kunststoffverpackungen wie Chipstüten und Aluminium- oder Weißblechdosens, zum Beispiel für Erdnüsse. Auch beschichtete Kartonverpackungen und ihr Innenleben aus Kunststoff sowie leere Getränkekartons sind ein Fall für die Gelbe Tonne oder den Gelben Sack. Pappkartons oder Papiertüten aus der Bäckerei für Silvesterkräften oder Brötchen kommen ins Altpapier. Allerdings: Schmutzige Papierservietten und Tischtücher aus Papier sowie beschichtete Pappteller und -becher gehören in den Restmüll.

Regelungen für Silvesterfeuerwerk

LAATZEN. Der bevorstehende Jahreswechsel ist für viele Menschen mit Traditionen verbunden – darunter auch das Abbrennen von Feuerwerkskörpern. Die Stadt Laatzen weist darauf hin, dass mit dem Feuerwerk nicht nur Freude, sondern auch Risiken für Mensch, Tier und Umwelt verbunden sind. Bürgermeister Kai Eggert betont:

„Ein besonnener Umgang mit Feuerwerk trägt wesentlich zur Sicherheit und Rücksichtnahme innerhalb unserer Stadtgemeinschaft bei. Ich danke allen Ein-

satzkräften für ihre Bereitschaft, in der Silvesternacht für uns da zu sein. Allen ein friedliches und sicheres Jahresende sowie ein gutes neues Jahr 2026.“

► Zur Vermeidung von Bränden ist das Abbrennen von Feuerwerkskörpern in der Nähe besonders schützenswerter Gebäude, wie Kirchen, Reet- oder Fachwerkhäusern, untersagt. Dies betrifft insbesondere die historischen Ortskerne in Alt-Laatzten, Grasdorf, Rethen, Laatzens ältester Ortschaft Gleidingen sowie im Doppeldorf In-

geln-Oesselse. Dort gilt ein ausdrückliches Verbot.

► Um die Einsatzbereitschaft der Freiwilligen Feuerwehr zu unterstützen, empfiehlt die Stadtverwaltung, Balkone und Außenbereiche von brennbarem Mobiliar zu befreien.

► Darüber hinaus ist das Zünden von Feuerwerk in der Nähe von Krankenhäusern, Alten- und Pflegeheimen sowie Einrichtungen für Kinder nicht gestattet. Damit soll der Schutz besonders sensibler Gruppen gewährleistet werden.

► Auch die Umweltbelastung durch Feuerwerksreste ist erheblich. Die Stadt bittet darum, Rückstände zeitnah zu entfernen, um die Verschmutzung von Straßen und Kanalisation zu vermeiden.

► Die geltende Rechtslage sieht vor, dass Feuerwerkskörper der Kategorie 2 ausschließlich von volljährigen Personen am 31. Dezember und 1. Januar abgebrannt werden dürfen. Verstöße gegen diese Regelungen können mit einem Bußgeld geahndet werden.

INVENTURVERKAUF
RESTPOSTEN EINZELSTÜCKE

Stadler

Deutschlands größte Rad-Auswahl

SALE

bis zu
50%

BULLS E-Bike **2997€ SPAREN**

E-FULLY 27,5"
E-Stream EVA TR2
 • Brose S-Mag plus FIT Antrieb
 • 925 Wh UltraCore Akku
 • 12-Gang Shimano Deore Schaltung
 • Shimano 4-Kolben Hydraulische Scheibenbremsen
 • vollgedrehtes Fahrwerk mit 120 mm Federweg
 Best-Nr.: 100106



brose S-Mag Pro
90 Nm Drehmoment
925 Wh

UVP 5899€
2902€

BULLS E-Bike **2500€ SPAREN**

E-FULLY 29"
SONIC EVO AM-SL 1
 • supersteifer und leichter Vollcarbonrahmen mit Carbonwippe und Carbonhinterbau
 • 725Wh Akku Carbongehäuse
 • Luftfederung mit satten 160mm Federweg
 • 12 Gang Shimano Deore Schaltung
 • Dropper-Post
 • nur ca. 22 kg leicht
 Best-Nr.: 126151



SHIMANO EP 6
85 Nm Drehmoment
725 Wh

UVP 5199€
2699€

FLYER E-Bike **2207€ SPAREN**

PREMIUM E-BIKE 28"
Upstreet 5.43R LE
 • 750 Wh Akku mit einfacher, seitlicher Entnahme
 • Shimano Nexus 5 Nabenschaltung
 • carbonverstärkter und ölfreier Riemenantrieb
 • großes 3.5" Farbdisplay mit smarter Funktion
 • Shimano Deore Discbrake plus Rücktrittbremse
 • 55mm Schwalbe Breitreifen
 • 100 Lux Highend-LED-Lichtanlage
 Best-Nr.: 133347



Panasonic CX Force Pro
75 Nm Drehmoment
750 Wh

UVP 4699€
2492€

Handgefertigt in der Schweiz

KTM E-Bike **1797€ SPAREN**

SPORT-TREKKINGBIKE 29"
Macina Allterra
 • Bosch CX-Motor mit 85 Nm und 625 Wh Bosch Power Tube Akku
 • perfekte Symbiose aus Alltagsrad und Offroad-Tauglichkeit
 • 10 Gang Shimano Schaltung
 • besonders komfortable Akkuentnahme
 • KTM Top-Qualität
 Best-Nr.: 126613



Das smarte System **BOSCH CX** 85 Nm Drehmoment **625 Wh**

UVP 4199€
2402€

PEGASUS E-Bike **1507€ SPAREN**

CITY E-BIKE 28"
Orticello E
 • Schick, stilvoll und leicht durch die City
 • Bosch Active Plus Mittelmotor 50 Nm
 • 500 Wh Bosch Akku
 • Aluminiumrahmen
 • 9-Gang Shimano Alivio Kettenschaltung
 • Hydraulische Scheibenbremsen
 Best-Nr.: 99631



BOSCH Active Line Plus
50 Nm Drehmoment
500 Wh

100% BOSCH 100% Qualität

UVP 3199€
1692€

i:SY E-Bike **2007€ SPAREN**

KOMPAKT E-BIKE 20"
S10 Adventure
 • Bosch Performance Line CX Mittelmotor 85 Nm
 • 545 Wh Bosch Power Pack
 • Aluminiumrahmen
 • Kompakt und praktisch mit Federgabel
 • Smart Sam Plus Performance Geländereifen
 Best-Nr.: P-133538



Das smarte System **BOSCH CX** 85 Nm Drehmoment **545 Wh**

Stadt, Land und Geländetauglich

UVP 4799€
2792€

EXTE **151€ SPAREN**

CITYBIKE
Citta
 • 7-Gang Kettenschaltung
 • Gepäckträger vorne und hinten
 • angenehmer Fahrkomfort durch aufrechte Sitzposition
 Best-Nr.:
 126012 mint
 126013 panna
 96575 blau



UVP 499€
348€

DYNABIKE E-Bike **400€ SPAREN**

CITY E-BIKE 28"
Soul
 • stylisches Komfort-E-Bike für City und Alltag mit stabiler Rahmenkonstruktion
 • entnehmbarer 540 Wh Akku
 • praktische 8 Gang Schaltung
 • Scheibenbremsen
 • Schwalbe Bereifung mit Pannenschutz
 Best-Nr.:
 133492, 133494



ANANDA Hinterrad-Nabenmotor **540 Wh**

UVP 1799€
1399€

PEGASUS **266€ SPAREN**

TREKKINGBIKE 28"
Avanti 18
 • 18-Gang Shimano Tourney Kettenschaltung
 • Beleuchtungsanlage mit Nabendynamo
 • 30 Lux Scheinwerfer und helles Rücklicht
 • Schutzbleche, Seitenständer, Gepäckträger und Kettenschutz
 Best-Nr.: 127064



UVP 599€
333€

HANNOVER Hanomag Gelände Zweirad-Center Stadler Hannover GmbH
Göttinger Straße 16, 30449 Hannover Mo - Fr 10:00 bis 19:30 Uhr, Sa 10:00 bis 19:00 Uhr

Irrtümer, Druckfehler, Preisänderungen und Liefermöglichkeiten vorbehalten. Teilweise keine Originalabbildungen. Angebote nur solange der Vorrat reicht. ** ehemalige UVP *** Preis entspricht unserem Markteinführungspreis der aktuellen Saison 1) Kaufpreis entspricht dem Nettodarlehensbetrag; Gebundener Sollzinssatz (jährl.) 0,0%; effektiver Jahreszins 0,0%; Beispiel: Finanzierungsbetrag 1.000,- Euro, 10 Monate 100,- € Gesamtbetrag bei einer Laufzeit von 10 Monaten: 1.000,- €. Angaben zugleich repräsentatives Beispiel i. S. d. § 17 Abs. 4 PangV. Vermittlung erfolgt ausschließlich für den Kreditgeber BNP Paribas S.A. Niederlassung Deutschland, Standort München: Schwantthalerstr. 31, 80366 München. In Österreich erfolgt die Vermittlung für die BNP Paribas Personal Finance S.A. Niederlassung Österreich

- ▶ **STELLENMARKT**
- ▶ **STELLENANGEBOTE**
- ▶ **WEITERE BERUFSFELDER**

- ▶ **IMMOBILIENMARKT**
- ▶ **IMMOBILIENVERKAUF**
- ▶ **HÄUSER**
- ▶ **KRAFTFAHRZEUGMARKT**
- ▶ **KFZ ANGEBOTE**
- ▶ **VW**

Dein Job in Hannover & Region

lokalboten.de
#1 für Zustelljobs

Freie Stellen in

- Laatzen

Heute eingestellt,
morgen zugestellt

Egal ob Vollzeit, Teilzeit oder als Minijob. Wähle aus den besten Zustelljobs deiner Region den aus, der zu dir passt!

jetzt.bewerben@lokalboten.de
Hotline: 0800 1234 399 (kostenfrei)



Rethen/Grasdorf
helles, freistehendes EFH, Leinemasch-Nähe, Bj. 1963, teilsaniert, 125qm, 5Zi., Keller, Grundst. 520qm, große Garage
KP: 430.000,- / von Privat
rethen.grasdorf@gmx.de



ID.5 Pro Performance
EZ 05/23, 150kW (204PS) große Batterie, sehr gute Ausstattung, Scheckheftgepflegt, NR, unfallfrei, Euro 6, innen schwarz mit Leder
545 km Gesamtreichweite
62.000 km Laufleistung
31.500 €
Mobil: 015172860585

Unsere Fashion Week ist hier.
Unsere Jobs gleich nebenan.

Jobs für NIEDERSACHSEN

Jetzt Job finden unter:
www.jobsfuerniedersachsen.de

▶ **MOTORRÄDER / ZWEIRÄDER**

Kaufe Motorräder ☎ (05121) 514583

▶ **KFZ GESUCHE**

▶ **WOHNMOBILE / -WAGEN**

Wir kaufen Wohnmobile+Wohnwagen ☎ 03944-3 61 60, www.wm-aw.de Fa.



Was bleibt? Mein Erbe. Für unsere Natur.

Erinnern Sie sich noch an das Frühlingslied „Alle Vögel sind schon da“? In Deutschland steht der dort besungene Star auf der Roten Liste der gefährdeten Arten – wie viele weitere heimische Lebewesen, deren Lebensräume schwinden. Es liegt in unserer Hand, ihr Überleben zu sichern und unsere Lebensgrundlage zu erhalten.

Helfen auch Sie mit, den Verlust der Artenvielfalt zu stoppen, bedrohte Tierarten und ihre Rückzugsgebiete zu schützen, um sie auch noch für nachfolgende Generationen erlebbar zu machen. **Geben Sie eigene Werte weiter: mit einem Testament zu Gunsten der Arbeit der gemeinnützigen Heinz Sielmann Stiftung.** Wir fördern Natur- und Umweltschutz sowie das Naturerleben – auch für Kinder.

Deshalb setzt sich die Stiftung, ganz im Sinne ihres Gründerpaares (dem legendären Tierfilmer Heinz Sielmann und seiner Frau Inge Sielmann), mit viel Leidenschaft und aller Kraft für die Vielfalt der Natur und ihrer Erhaltung ein.

Ein kostenfreier Ratgeber zum Thema Testament und Engagement liegt für Sie bereit. Wir beantworten Ihre Fragen und beraten Sie gerne unter 05527 914 419



www.sielmann-stiftung.de/testament

Wenn das Nötigste fehlt. Sie können das Blatt wenden.

DZI Spenden-Siegel
Spenden unter: caritas-international.de
IBAN: DE88 6602 0500 0202 0202 02



hallo LESERREISEN

wochenende Musik & Kultur 2026

Ihr Reisepreis ab **€ 99**
Tagesfahrt p. P. inkl. PG 3

Ihr Reisepreis ab **€ 89**
Tagesfahrt p. P. inkl. PG 5 So.

Ihr Reisepreis ab **€ 199**
2-Tage p. P. im DZ inkl. PG 5

Ihr Reisepreis ab **€ 189**
p. P. Tagesfahrt mit Aufführung Ihrer Wahl

MUSICAL CABARET

Willkommen, bienvenue, welcome! in der Staatsoperette Dresden

Termin Tagesfahrt: So. 18.01.2026

Cabaret ist ein Meisterwerk der Musicalgeschichte, das nie so nah am Puls der Zeit war wie jetzt. Mit aufgeheizten Jazzrhythmen, glamourösen Revuenummern und weltberühmten Songs wie „Mein Herr“ oder „Maybe this Time“ öffnet sich ein Panorama der zerrütteten späten Weimarer Republik, das auch das Lebensgefühl des Heute zu spiegeln scheint.

Leistungen:
✓ Fahrt im Komfortreisebus ab/bis Hannover
✓ Eintritt Staatsoperette Dresden „Musical Cabaret“ PG 3 um 15.00 Uhr

Extrakosten pro Person:
Aufpreis Eintrittskarte Cabaret PG 2 € 15
Aufpreis Eintrittskarte Cabaret PG 1 € 20

Friedrichstadt-Palast Berlin

Grand Show „BLINDED by DELIGHT“

Termine Tagesfahrt:		Termine 2-Tage-Reise/ÜF:	
So. 22.02.2026	So. 12.04.2026	So. 18.01. - Mo. 19.01.2026	So. 08.03. - Mo. 09.03.2026
Sa. 28.02.2026*	Sa. 02.05.2026*	So. 12.04. - Mo. 13.04.2026	So. 17.05. - Mo. 18.05.2026
So. 01.03.2026	So. 03.05.2026	So. 24.05. - Mo. 25.05.2026**	So. 28.06. - Mo. 29.06.2026**
Sa. 07.03.2026*	Sa. 09.05.2026*		
So. 22.03.2026	Sa. 30.05.2026*		
Sa. 11.04.2026*	Sa. 06.06.2026*		

Leistungen Tagesfahrt:
✓ Fahrt im Komfortreisebus ab/bis Hannover ✓ Eintrittskarte Friedrichstadt-Palast Neue Grand Show BLINDED by DELIGHT PG 5 um 15.30
Zusätzliche Leistungen 2-Tage-Reise:
✓ 1 Übernachtung mit Frühstücksbuffet im Leonardo Hotel Berlin Mitte**** ✓ Eintrittskarte Friedrichstadt-Palast Neue Grand Show BLINDED by DELIGHT in PG 5 um 15.30 / ** 19.30 Uhr

Extrakosten pro Person Tagesfahrt:
Aufpreis Eintrittskarte PG 4 € 33 / PG 3 € 44 / PG 2 € 54 / PG 1 € 64 / PG Premium € 80 / PG VIP € 108 • **Aufpreis Termine Sa. € 10

Extrakosten pro Person 2-Tage-Reise:
EZ Comfort-Zuschlag € 44 • Aufpreis Termin 17.05. im DZ € 30 / EZ-Z. € 66 • Aufpreis Termin 24.05 im DZ € 40 / EZ-Z. € 75 • Aufpreis DZ Sup. 22 qm € 10 / EZ € 20 • DZ Exec. 27 qm € 30 / EZ € 60 • Aufpreis Eintrittskarte PG 4 € 33 / PG 3 € 44 / PG 2 € 54 / PG 1 € 64 / PG Premium € 80 / PG VIP € 108 • City-Tax zahlbar vor Anreise

Ein Abend in der Staatsoper Hamburg!

Ballettklassiker von John Neumeier oder Pina Bausch in der Hansestadt genießen

- Termine Tagesfahrt:**
- So. 18.01.2026 Tod in Venedig 17.00 Uhr ab PG 4 € 189
 - So. 10.05.2026 The times are racing / P. Bausch 18.00 Uhr ab PG 3 € 199
 - Mi. 24.06.2026 Nijinsky 19.30 Uhr ab PG 3 € 209
 - Fr. 03.07.2026 Die Möwe 19.30 Uhr ab PG 3 € 209

Leistungen:
✓ Fahrt im Komfortreisebus ab/bis Hannover
✓ Eintrittskarte Hamburger Staatsoper Großer Saal Ballettabend John Neumeier oder Sonderprogramm Pina Bausch in PG 4 oder PG 3 lt. Vorstellung

Extrakosten pro Person:
Aufpreis 18.01.26 Tod in Venedig PG 3 € 20 / PG 2 € 30 / PG 1 € 42
Aufpreis 10.05.26 The times are racing PG 2 € 22 / PG 1 € 36
Aufpreis 24.06.26 Nijinsky PG 2 € 22 / PG 1 € 36
Aufpreis 03.07.26 Die Möwe PG 1 € 25

BUCHUNG UND BERATUNG (Montag – Freitag 9.00 – 16.00 Uhr): Pülm Reisen GmbH // Kennwort: 3061 // Tel.: (0 53 84) 9 60 60
Irrtümer und Druckfehler vorbehalten. Alle Angebote solange der Vorrat reicht, inkl. MwSt. sowie exkl. kommunaler Abgaben. Veranstalter: Pülm Reisen GmbH, www.puelmreisen.de

Zwischen den Jahren

Eine **STILLE ZEIT**, die uns wieder bei uns selbst ankommen lässt

Die Tage nach Weihnachten haben einen besonderen Klang. Sie sind nicht mehr ganz Festzeit, aber auch noch nicht der Neubeginn, den der Kalender verspricht. Viele Menschen hängen irgendwo zwischen Völlerei-Koma, mentaler Müdigkeit und dem unterschwelligen Gefühl, im alten Jahr noch irgendetwas „leisten“ zu müssen. Gleichzeitig bleibt ein stiller Wunsch nach Ruhe, Rückzug und Erholung. Genau dieser Zwiespalt macht die Zeit „zwischen den Jahren“ so einzigartig – und so wertvoll.

Wenn die Tage kurz sind und der Körper noch mit der Verdauung der üppigen Festmähler beschäftigt ist, meldet sich oft der Wunsch nach Balance. Jetzt

lohnt es sich, Erwartungen herunterzufahren und nicht gleich alles optimieren zu wollen. Statt guter Vorsätze im Akkord kann ein kleiner Fokus helfen: eine Gewohnheit, die gut tut; ein Gedanke, der trägt; ein Moment, der bewusst wahrgenommen wird. Selbstfürsorge muss nicht in Spa-Programmen bestehen – manchmal reicht es, einfach langsamer zu werden. Ein Spaziergang ohne Ziel. Eine Tasse Tee mit Blick aus dem Fenster. Ein Morgen, an dem man weder funktionieren noch performen muss.

Besonders hilfreich sind Routinen, die den Körper in dieser Zwischenzeit sanft unterstützen. Frische Luft und Tageslicht stehen dabei ganz oben. Die Sonne zeigt sich zwar spärlich, doch jeder Strahl zählt: Er unterstützt die Vitamin-D-Produktion, wirkt gegen Müdigkeit und hebt die Stimmung. Wer bewusst auf Lichtsuche geht – auf dem Balkon, im Park, während eines kurzen Spaziergangs – spürt oft schon nach wenigen Minuten einen Unterschied. Es ist, als würde der Winter ein kleines Versprechen abgeben: Das Licht kommt zurück. Tatsächlich werden die Tage seit der Wintersonnenwende am 21. Dezember wieder länger, fast unmerklich, aber stetig.

DIE TRADITION DER RAUNÄCHTE

In vielen Kulturen gelten die Tage nach Weihnachten als magisch. Die sogenannten Raunächte markieren seit Jahrhunderten eine Zeit des Innehaltens, der Reinigung und des Über-

gangs. Je nach Kulturkreis unterscheidet sich ihre Anzahl und ihre Zeitspanne, jedoch finden die Raunächte alle in der Zeit vor dem Dreikönigstag am 5./6. Januar statt. Mancher Volksglaube besagte einst, die Grenze zwischen den Welten sei in diesen Nächten durchlässiger, und viele der heutigen Neujahrsrituale wie die Silvesterkrapfen, Geselligkeit und Orakelspiele wie das Wachs- oder Bleigießen gehen auf diese Vorstellungen zurück.

Aber auch ganz ohne Mystik lässt sich dieser Gedanke modern interpretieren: Die Raunächte laden dazu ein, auf das Vergangene zurückzuschauen, Belastendes loszulassen und neue Gedanken leise entstehen zu lassen, ohne Druck und ohne Eile.

KLEINE MOMENTE DER DANKBARKEIT

Auch Dankbarkeit kann in dieser Phase ein Anker sein. Nicht im großen, weltbewegenden Sinn, sondern im Kleinen: ein gutes Moment, ein freundlicher Blick, ein Telefonat, das guttut, ein stiller Abend auf dem Sofa. Indem man die Aufmerksamkeit auf solche Miniatur-Freuden lenkt, wird das Chaos der Welt nicht kleiner – aber das eigene Gleichgewicht etwas stabiler. „Zwischen den Jahren“ ist damit kein Moment der Leere, sondern ein Raum zum Durchatmen. Eine kurze, fragile Zeit, in der man weder alles schaffen noch alles ändern muss. Vielleicht ist sie genau deshalb so wertvoll: weil sie uns erlaubt, uns selbst wieder einzusammeln, bevor wir ins neue Jahr hinübertreten.



Eine kleine Auszeit vor dem Kamin (oder an der Feuerfontäne) spendet wohlige Wärme und Energie für bevorstehende Aufgaben. Foto: Taryn Elliot/Pexels



Zeit des Innehaltens: Die Raunächte laden dazu ein, Altes loszulassen und neuen Gedanken Raum zu geben.

Foto: Anastasiya Gepp



Foto: Darius Krause/Pexels

Fünf kleine Rituale zwischen den Jahren – Sanfte Ideen für Körper und Seele

Licht tanken

Kurz hinausgehen – auf den Balkon, vor die Haustür, in den nächstgelegenen Park. Fünf Minuten Tageslicht können mehr bewirken als ein weiterer Kaffee.

Digital leiser drehen

Für eine überschaubare Zeit – zum Beispiel 30 Minuten – Handy auf Flugmodus. Keine Nachrichten, keine Updates.

Nur ein Getränk, ein ruhiger Platz und der eigene Atem.

Einen Moment würdigen

Am Abend einen Satz notieren: Was hat heute gutgetan? Ein Blick in den Himmel, ein Gespräch, ein warmes Essen – oft sind es die kleinen Dinge, die tragen.

Eine Sache weglassen

Bewusst entscheiden, was heu-

te nicht sein muss: die Wäsche, der Aufräumplan, das Scrollen durch Feeds. Eine kleine Absage an den eigenen Perfektionsanspruch.

Einen leisen Gruß schicken

Einer Person eine kurze Nachricht senden: Ich hab heute an dich gedacht. Kein großer Austausch nötig – oft reicht das Gefühl, verbunden zu sein.

Gutschein

Bis zu 15%* Rabatt auf einen Artikel Ihrer Wahl!

ohne Greencard*
10%
Rabatt

mit Stanze Greencard**
15%
Rabatt



*Gültig bis 02.01.2026. Gilt nicht für bereits reduzierte Artikel, Verlagszeugnisse, Geschenkgutscheine, lebende Tiere, Motorgeräte und Artikel von Weber. **Der Greencard Preis ist nur in Verbindung mit der Stanze Greencard gültig.



Sonntag ist Blumentag

13 - 16 UHR GEÖFFNET*



Stanzes
Veranstaltungen

Jetzt den QR-Code scannen und direkt online buchen!



Grillkurse
z.B. PRIME BBQ
mit GRILLMEISTER MARCEL



Gartenseminare
z.B. HOMEFARMING
mit JUDITH RAKERS

STANZE GARTENCENTER

Karoline-Herschel-Str. 1
30966 Hemmingen
Tel.: 0511 420 380

ÖFFNUNGSZEITEN:

Mo. – Sa. 09.00 – 19.30 Uhr
So. 12.00 – 16.00 Uhr*

stanze-gartencenter.de

Direkt im Gewerbehark Hemmingen
an der B3 (Kreuz Hemmingen/K221).
Nur ca. 10 Minuten von der Haltestelle
Berliner Straße entfernt (Stadtbahn
Linie 13).

@stanzegartencenter

PREMIUM-PARTNER



Änderungen in Form, Farbe und Dekor vorbehalten. Es handelt sich ausschließlich um Abholangebote. Abgaben in handelsüblichen Mengen. Bild-, Produkt- und Farbabweichungen sowie Preisirrtum vorbehalten. Alle Preise in Euro. Nur solange der Vorrat reicht! *Verkauf an Sonn- & Feiertagen gemäß § 4 Abs. 1 Nr. 4a NLOffVZG. Geöffnet 12 bis 16 Uhr (Beratung & Verkauf 13-16 Uhr)



Winter SALE

JETZT BIS ZU 50% SPAREN!